

# วิถี เมืองยั่งยืน ๓





# คำนำ

แนวคิดในการพัฒนาเมืองอย่างยั่งยืนได้รับการยอมรับว่าเป็นการบริหารจัดการเพื่อนำไปสู่การสร้างสมดุลระหว่างการอนุรักษ์ทรัพยากรธรรมชาติและสิ่งแวดล้อม ไปพร้อมกับการพัฒนาเศรษฐกิจและสังคม หลายประเทศได้นำแนวคิดดังกล่าวไปใช้เป็นเป้าหมายในการพัฒนา โดยประเทศไทยได้กำหนดแผนพัฒนาเศรษฐกิจและสังคมแห่งชาติ ฉบับที่ 12 ให้มีการพัฒนาเมืองศูนย์กลางของจังหวัด (1 จังหวัด 1 เมืองนำอยู่) รวมทั้ง มติคณะรัฐมนตรี เมื่อวันที่ 10 ตุลาคม 2560 เห็นชอบหลักการและแนวทางการขับเคลื่อนเมืองสิ่งแวดล้อม โดยให้มีการขยายผล ครอบคลุม 76 จังหวัด ภายในปี 2563

กรมส่งเสริมคุณภาพสิ่งแวดล้อมได้นำแนวคิดดังกล่าวมาปฏิบัติอย่างเป็นรูปธรรมในระดับท้องถิ่น ภายใต้การดำเนินงาน “เมืองสิ่งแวดล้อมยั่งยืน” เพื่อพัฒนาและยกระดับ ต้นแบบเมืองสิ่งแวดล้อมยั่งยืนให้มีคุณภาพสิ่งแวดล้อมเทียบเท่ามาตรฐานสากล รวมทั้งศึกษาวิจัยเพื่อส่งเสริมและสนับสนุนให้เกิดการพัฒนาเมืองสิ่งแวดล้อมยั่งยืน ตลอดจนดำเนินงานร่วมกับหลายภาคส่วน ทั้งภาครัฐ องค์กรพัฒนาเอกชน และสถาบันการศึกษา ในการส่งเสริมบทบาทและศักยภาพของเทศบาลด้านการพัฒนาเมืองผ่านกิจกรรมต่างๆ โดยเฉพาะการพัฒนาเกณฑ์และตัวชี้วัดเมืองสิ่งแวดล้อมยั่งยืน เพื่อเป็นกรอบในการทำงานให้องค์กรปกครองส่วนท้องถิ่นได้นำไปใช้ในการกำหนดนโยบาย วางแผน และประเมินผลการพัฒนาเมือง พร้อมจัดการประเมินและเชิดชูเกียรติเทศบาลที่ได้รับรางวัล “เทศบาลนำอยู่อย่างยั่งยืน และเทศบาลด้านสิ่งแวดล้อมยั่งยืน” ให้กลายเป็นต้นแบบแห่งการเรียนรู้สำหรับผู้สนใจ

หนังสือ “วิถีเมืองยั่งยืน 3” ได้รวบรวมแนวคิดในการจัดการเมืองของเทศบาลที่ได้รับการยกย่องว่ามีการบริหารจัดการเมืองที่เป็นเลิศ นำเสนอผลสำเร็จที่เกิดขึ้นเชิงประจักษ์ รวมถึงกลยุทธ์ในการดำเนินงาน ตลอดจนปัจจัยสู่ความสำเร็จที่นำไปสู่การเป็น “เมืองอยู่ดี คนมีสุข สิ่งแวดล้อมยั่งยืน เทศบาลแห่งการเรียนรู้และการบริหารจัดการที่ดี” โดยหวังเป็นอย่างยิ่งว่าหนังสือเล่มนี้จะเป็นสื่อกลางเพื่อถ่ายทอดแนวคิดและวิธีปฏิบัติที่ดีในการดำเนินงาน เพื่อพัฒนาเมืองไปสู่ความน่าอยู่อย่างยั่งยืน ให้กับองค์กรปกครองส่วนท้องถิ่นต่อไป

# สารบัญ

คำนำ	4
วิสัยทัศน์ เป้าประสงค์ พันธกิจ กรมส่งเสริมคุณภาพสิ่งแวดล้อม	6
กระบวนการดำเนินงานเมืองสิ่งแวดล้อมยั่งยืน	7
พัฒนาการดำเนินงานเมืองสิ่งแวดล้อมยั่งยืน	8
กรอบแนวคิดการประเมินเมืองสิ่งแวดล้อมยั่งยืน	10
รายชื่อเทศบาลที่ได้รับรางวัลถ้วยพระราชทาน (ตั้งแต่ปี 2552 -ปัจจุบัน)	12
รางวัลถ้วยพระราชทานเทศบาลน่าอยู่อย่างยั่งยืนยอดเยี่ยมระดับประเทศ ประจำปี 2563	
ประเภทเทศบาลนคร เทศบาลนครยะลา จังหวัดยะลา	14
ประเภทเทศบาลเมือง เทศบาลเมืองชัยภูมิ จังหวัดชัยภูมิ	32
ประเภทเทศบาลตำบล เทศบาลตำบลปริก จังหวัดสงขลา	48
รางวัลเทศบาลด้านสิ่งแวดล้อมยั่งยืนยอดเยี่ยมระดับประเทศ ประจำปี 2563	
ประเภทเทศบาลนคร เทศบาลนครนครสงขลา จังหวัดสงขลา	64
ประเภทเทศบาลเมือง เทศบาลเมืองแสนสุข จังหวัดชลบุรี	82
ประเภทเทศบาลตำบล เทศบาลตำบลทับมา จังหวัดระยอง	98



## วิสัยทัศน์

ส่งเสริมคุณภาพสิ่งแวดล้อมที่ดี  
ด้วยองค์ความรู้และการมีส่วนร่วมของประชาชน

## เป้าประสงค์

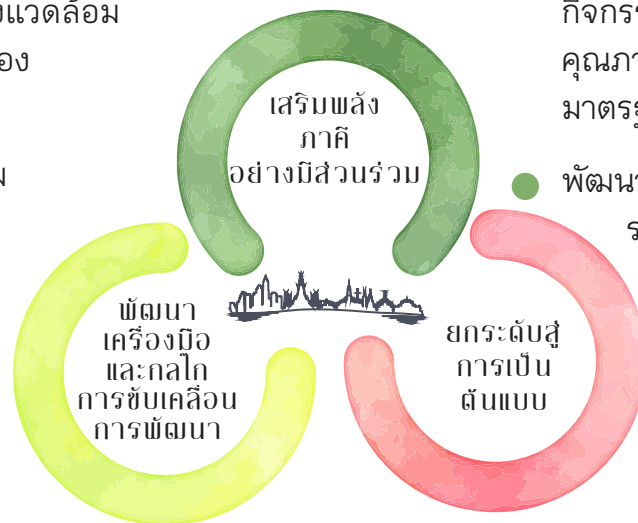
ประชาชนมีวิถีชีวิตที่เป็นมิตรและสำนึกรับผิดชอบต่อสิ่งแวดล้อม

## พันธกิจ

1. สื่อสารและเพิ่มประสิทธิภาพการเข้าถึงองค์ความรู้ และสารสนเทศสิ่งแวดล้อม
2. สร้างจิตสำนึก เพิ่มศักยภาพ และขีดความสามารถของประชาชนในการบริหารจัดการสิ่งแวดล้อม
3. สร้างเครือข่ายความร่วมมือและส่งเสริมการมีส่วนร่วมของทุกภาคส่วนในการบริหารจัดการสิ่งแวดล้อม
4. ศึกษา วิจัย รวบรวม พัฒนาสารสนเทศ องค์ความรู้และนวัตกรรม ในการส่งเสริมคุณภาพสิ่งแวดล้อม

## กระบวนการดำเนินงาน เมืองสิ่งแวดล้อมยั่งยืน

- ส่งเสริมกระบวนการมีส่วนร่วม และเสริมพลังภาคีเพื่อให้เกิดกระบวนการจัดการเมืองสิ่งแวดล้อม ตามลักษณะของภูมิภาคเมือง
- ส่งเสริมให้องค์กรปกครองส่วนท้องถิ่นดำเนินกิจกรรมตามเกณฑ์ชี้วัดเมืองสิ่งแวดล้อมยั่งยืน
- ส่งเสริมให้เกิดเครือข่าย การดำเนินงาน และแลกเปลี่ยนเรียนรู้ในทุกระดับ



- พัฒนาและยกระดับการดำเนินงานเสริมสร้างความพร้อมและต่อยอดกิจกรรมให้เป็นเมืองต้นแบบที่มีคุณภาพสิ่งแวดล้อมเทียบเท่ามาตรฐานสากล
- พัฒนความร่วมมือด้านสิ่งแวดล้อมระหว่างประเทศ

- พัฒนาเครื่องมือ เกณฑ์ชี้วัดเพื่อให้เป็นเครื่องมือและแนวทางในการพัฒนา ประเมิน และวิเคราะห์สถานการณ์ท้องถิ่นตนเอง เพื่อนำไปสู่การพัฒนาและยกระดับสู่มาตรฐานสากล
- สร้างกลไกและส่งเสริมให้เกิดการขับเคลื่อนเมืองสิ่งแวดล้อมยั่งยืนทั้งในระดับนโยบาย ในกลไกประชารัฐ เมืองสิ่งแวดล้อมยั่งยืนระดับจังหวัด
- ส่งเสริม พัฒนากลไกและขยายเมืองสิ่งแวดล้อมยั่งยืนตามเกณฑ์ให้ครอบคลุม

## พัฒนาการการดำเนินงานเมืองสิ่งแวดล้อมยั่งยืน

2547

3  
แห่ง

พัฒนาตัวชี้วัดเทศบาลน่าอยู่อย่างยั่งยืน พร้อมจัดการประเมินเทศบาลน่าอยู่อย่างยั่งยืน

2550

23  
แห่ง

ได้รับพระมหากรุณาธิคุณจากสมเด็จพระกนิษฐาธิราชเจ้า กรมสมเด็จพระเทพรัตนราชสุดาฯ สยามบรมราชกุมารี พระราชทานถ้วยรางวัลสำหรับเทศบาลที่ได้รับรางวัล “ชนะเลิศ” เทศบาลน่าอยู่อย่างยั่งยืนระดับประเทศต่อเนื่องเป็นประจำทุกปีมาจนถึงปัจจุบัน

2552

59  
แห่ง

ได้รับพระมหากรุณาธิคุณจากสมเด็จพระกนิษฐาธิราชเจ้า กรมสมเด็จพระเทพรัตนราชสุดาฯ สยามบรมราชกุมารี ให้เข้าเฝ้ารับพระราชทานถ้วยรางวัลจากพระหัตถ์ ณ ศาลาดุสิดาลัย สวนจิตรลดา สำหรับเทศบาลที่ได้รับรางวัล “ชนะเลิศ” เทศบาลน่าอยู่อย่างยั่งยืนระดับประเทศต่อเนื่องเป็นประจำทุกปีมาจนถึงปัจจุบัน

2555

105  
แห่ง

กรมส่งเสริมคุณภาพสิ่งแวดล้อม ได้เข้าร่วม “โครงการเมืองต้นแบบสิ่งแวดล้อมยั่งยืนอาเซียน” ร่วมกับ Japan – ASEAN Integration Fund (JAIF), ASEAN Secretariat และ Institute for Global Environmental Strategies (IGES)

2557

145  
แห่ง

กรมส่งเสริมคุณภาพสิ่งแวดล้อม ได้รับมอบหมายจากกระทรวงทรัพยากรธรรมชาติและสิ่งแวดล้อม ให้เป็นหน่วยงานหลัก (National Focal Point) ของประเทศไทย ในการดำเนินงานโครงการส่งเสริม เมืองต้นแบบด้านสิ่งแวดล้อมที่ยั่งยืนในภูมิภาคอาเซียน หรือ ASEAN ESC Model Cities Programme โดยความร่วมมือกับ ASEAN Secretariat, Institute for Global Environmental Strategies (IGES) และ Japan – ASEAN Integration Fund (JAIF)

2560

203  
แห่ง

กรมส่งเสริมคุณภาพสิ่งแวดล้อม ร่วมเป็นเจ้าภาพจัดสัมมนาาระดับสูงเอเชียตะวันออกเฉียง เรื่องสิ่งแวดล้อมเมืองที่ยั่งยืน ครั้งที่ 8 (the 8<sup>th</sup> East Asia Summit High Level Seminar on Environmentally Sustainable Cities) ณ จังหวัดเชียงราย ระหว่าง วันที่ 8 - 9 กุมภาพันธ์ 2560

2561

230  
แห่ง

กรมส่งเสริมคุณภาพสิ่งแวดล้อม ได้รับมอบหมายให้เป็นหน่วยงานประสาน การดำเนินงานหลักของประเทศไทย (National Coordinator) ในการดำเนินงาน โครงการ ASEAN SDGs Frontrunner Cities Programme โดยความร่วมมือ กับ ASEAN Secretariat, Institute for Global Environmental Strategies (IGES) และ Japan - ASEAN Integration Fund (JAIF) และบูรณาการ เกณฑ์ประเมินเมืองสิ่งแวดล้อมยั่งยืนกับเกณฑ์ประเมินประสิทธิภาพองค์กร ปกครองส่วนท้องถิ่นของกรมส่งเสริมการปกครองท้องถิ่น กระทรวงมหาดไทย

2562

127  
แห่ง

พัฒนาระบบการประเมินเมืองสิ่งแวดล้อมยั่งยืนด้วยตนเอง (Self Assessment Report : SAR) ผ่านระบบออนไลน์ และดำเนินโครงการส่งเสริมเมืองอุตสาหกรรมเชิงนิเวศ พื้นที่เป้าหมาย 15 จังหวัด 18 พื้นที่ 83 องค์กรปกครองส่วนท้องถิ่น โดยพัฒนาเกณฑ์ชี้วัดเมืองสิ่งแวดล้อมยั่งยืน เฉพาะพื้นที่เมืองอุตสาหกรรมเชิงนิเวศ และพัฒนาศักยภาพองค์กรปกครองส่วนท้องถิ่นและเครือข่าย

2563

423  
แห่ง

ร้อยละ 94.5 ขององค์กรปกครองส่วนท้องถิ่นทั่วประเทศมีการดำเนินงานตาม เกณฑ์ชี้วัดเมืองสิ่งแวดล้อมยั่งยืน (ด้านสิ่งแวดล้อมยั่งยืน) ที่บูรณาการในเกณฑ์ การประเมินประสิทธิภาพองค์กรปกครองส่วนท้องถิ่น

## เมืองอยู่ดี

มีการใช้ประโยชน์ที่ดินอย่างเหมาะสม  
โครงสร้างพื้นฐานเพียงพอสำหรับ  
คนทุกกลุ่ม มีความมั่นคง  
ด้านที่อยู่อาศัย ปลอดภัย  
และเศรษฐกิจมั่นคง  
(7 ตัวชี้วัด)

## คนมีสุข

คนมีสุขภาพดี ได้รับการศึกษา สวัสดิการ  
และการพิทักษ์สิทธิที่เหมาะสมและเท่าเทียม  
ครอบครัวอบอุ่น ชุมชนเอื้ออาทร มีกิจกรรม  
สร้างสรรค์สังคม ดำรงประเพณี วัฒนธรรม  
และภูมิปัญญาท้องถิ่น  
(9 ตัวชี้วัด)



## สิ่งแวดล้อมยั่งยืน

สิ่งแวดล้อมยั่งยืน ทรัพยากรธรรมชาติ  
มีความสมบูรณ์ มีพื้นที่สีเขียวเพียงพอ  
ภูมิทัศน์สวยงาม ของเสียหรือมลพิษ  
ถูกจัดการอย่างเหมาะสม และประชาชน  
มีวิถีชีวิตที่เป็นมิตรกับสิ่งแวดล้อม  
(7 ตัวชี้วัด)

## เทศบาลแห่งการเรียนรู้ และการบริหารจัดการที่ดี

มีวิสัยทัศน์และแผนงานชัดเจน  
บุคลากรมีความรอบรู้และ  
เชี่ยวชาญ ระบบการทำงาน  
ได้รับการพัฒนาอย่างต่อเนื่อง  
พร้อมการบริหารจัดการที่ดี  
และมีนวัตกรรมการพัฒนาเมือง  
(11 ตัวชี้วัด)

7 ตัวชี้วัด

## เมืองอยู่ดี

- 1 การกำหนดการใช้ประโยชน์ที่ดิน ให้เป็นไปตามบริบทของเมือง
- 2 การพัฒนาเมืองและชุมชนให้เป็นไปตามผังเมือง
- 3 การพัฒนาโครงสร้างพื้นฐานให้ครอบคลุมและเหมาะสมกับผู้ใช้ประโยชน์
- 4 การยกระดับคุณภาพชีวิตสำหรับผู้มีรายได้น้อยและผู้ด้อยโอกาส
- 5 การนำหลักเศรษฐกิจพอเพียงมาใช้ในชีวิตประจำวัน
- 6 การจัดการภัยพิบัติและสาธารณภัย
- 7 การป้องกันและดูแลความปลอดภัยในชีวิตและทรัพย์สิน

7 ตัวชี้วัด

## สิ่งแวดล้อมยั่งยืน

- 17 การดูแลรักษาและใช้ประโยชน์ทรัพยากรธรรมชาติให้คงไว้ซึ่งระบบนิเวศที่ดี
- 18 การจัดการขยะมูลฝอยชุมชนอย่างครบวงจรและเหมาะสม
- 19 การจัดการน้ำเสียและมลพิษทางอากาศอย่างเหมาะสม
- 20 การอนุรักษ์และพัฒนาพื้นที่สีเขียวให้เกิดประโยชน์ต่อการดำรงชีวิต
- 21 การปรับภูมิทัศน์เมืองให้มีความเป็นระเบียบเรียบร้อยและสอดคล้องกับสภาพเมือง
- 22 การส่งเสริมการผลิต การบริการ และการบริโภค ที่เป็นมิตรกับสิ่งแวดล้อม
- 23 การส่งเสริมการใช้พลังงานและน้ำอย่างมีประสิทธิภาพ

9 ตัวชี้วัด

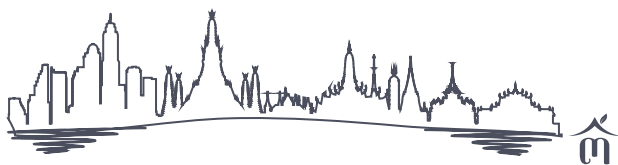
## คนมีสุข

- 8 การเสริมสร้างสุขภาพที่ดีของคนในเมือง
- 9 การคุ้มครองสุขภาพอนามัย
- 10 การส่งเสริมการศึกษาอย่างหลากหลายและเท่าเทียม
- 11 การจัดสวัสดิการที่ตอบสนองต่อความต้องการของชุมชน
- 12 การป้องกันและแก้ไขปัญหาสุรา บุหรี่ ยาเสพติดและอบายมุข
- 13 การส่งเสริมความสัมพันธ์ของสมาชิกในครอบครัว ความสามัคคีและเอื้ออาทรระหว่างคนในชุมชน
- 14 การส่งเสริมกิจกรรมทางสังคมเพื่อให้ประชาชนมีส่วนร่วม
- 15 การพิทักษ์สิทธิของเยาวชน สตรี ผู้สูงอายุ ผู้พิการ และผู้ด้อยโอกาส
- 16 การอนุรักษ์ประเพณี วัฒนธรรม ภาษา และภูมิปัญญาท้องถิ่น

11 ตัวชี้วัด

## เทศบาลแห่งการเรียนรู้ และการบริหารจัดการที่ดี

- 24 การกำหนดวิสัยทัศน์และยุทธศาสตร์ พร้อมแปลงไปสู่การปฏิบัติ อย่างเป็นรูปธรรม
- 25 การพัฒนาศักยภาพบุคลากรให้มีความรอบรู้และเชี่ยวชาญในงาน ที่รับผิดชอบ
- 26 การสร้างองค์กรเป็นองค์กรแห่งการเรียนรู้
- 27 การสนับสนุนให้เกิดสภาพแวดล้อมและบรรยากาศในการทำงาน ที่เอื้อต่อคุณภาพชีวิตที่ดี
- 28 การส่งเสริมให้ผู้บริหารและบุคลากรมีคุณธรรม จริยธรรม ในการบริหารและการทำงาน ตามมาตรฐานคุณธรรมจริยธรรม ขององค์กรปกครองส่วนท้องถิ่น
- 29 การมีกระบวนการตอบสนองต่อการให้บริการ ขอรับบริการและ จัดการข้อร้องเรียนของประชาชนอย่างครบถ้วนและเป็นระบบ
- 30 การเผยแพร่ข้อมูลข่าวสารและผลงานของเทศบาล
- 31 ความร่วมมือในการดำเนินงานกับหน่วยงานอื่น
- 32 การจัดเก็บรายได้ให้ได้ตามเป้าหมาย การลดรายจ่าย หรือ ความพยายามในการหารายได้อื่น
- 33 ความพยายามในการใช้งบประมาณให้เป็นไปตามที่คาดการณ์ และมีเหตุผลอันควรในการโอนงบประมาณ
- 34 นวัตกรรมการพัฒนาเมือง



เทศบาลที่ได้รับพระราชทานด้วยรางวัลพระราชทาน  
สมเด็จพระกนิษฐาธิราชเจ้า กรมสมเด็จพระเทพรัตนราชสุดาฯ  
สยามบรมราชกุมารี รางวัลชนะเลิศ เทศบาลน่าอยู่อย่างยั่งยืน  
ยอดเยี่ยมระดับประเทศ และรางวัลชนะเลิศ เทศบาลด้านสิ่งแวดล้อมยั่งยืน  
ยอดเยี่ยมระดับประเทศ (ตั้งแต่ปี 2552- 2563)

2552



รางวัลเทศบาลน่าอยู่อย่างยั่งยืน  
ยอดเยี่ยมระดับประเทศ

- ประเภทเทศบาลขนาดใหญ่  
เทศบาลนครภูเก็ต จังหวัดภูเก็ต
- ประเภทเทศบาลขนาดกลาง  
เทศบาลเมืองแม่ฮ่องสอน  
จังหวัดแม่ฮ่องสอน
- ประเภทเทศบาลขนาดเล็ก  
เทศบาลตำบลร่องคำ จังหวัดกาฬสินธุ์

2555



รางวัลเทศบาลน่าอยู่อย่างยั่งยืน  
ยอดเยี่ยม ระดับประเทศ

- ประเภทเทศบาลขนาดใหญ่  
เทศบาลเมืองกระบี่ จังหวัดกระบี่
- ประเภทเทศบาลขนาดกลาง  
เทศบาลเมืองพนัสนิคม จังหวัดชลบุรี
- ประเภทเทศบาลขนาดเล็ก  
เทศบาลตำบลเรณูนคร จังหวัดนครพนม



รางวัลเทศบาลด้านสิ่งแวดล้อมยั่งยืน  
ยอดเยี่ยมระดับประเทศ

- ประเภทเทศบาลขนาดใหญ่  
เทศบาลนครเชียงราย จังหวัดเชียงราย
- ประเภทเทศบาลขนาดกลาง  
เทศบาลเมืองพิจิตร จังหวัดพิจิตร
- ประเภทเทศบาลขนาดเล็ก  
เทศบาลตำบลหนองเต็ง จังหวัดบุรีรัมย์

2558



รางวัลเทศบาลด้านสิ่งแวดล้อมยั่งยืน  
ยอดเยี่ยมระดับประเทศ

- ประเภทเทศบาลขนาดใหญ่  
เทศบาลเมืองกระบี่ จังหวัดกระบี่
- ประเภทเทศบาลขนาดกลาง  
เทศบาลตำบลเกาะคา จังหวัดลำปาง
- ประเภทเทศบาลขนาดเล็ก  
เทศบาลตำบลเชียงเคี่ยน จังหวัดเชียงราย



รางวัลเทศบาลน่าอยู่อย่างยั่งยืน  
ยอดเยี่ยมระดับประเทศ

- **ประเภทเทศบาลขนาดใหญ่**  
เทศบาลนครอุดรธานี จังหวัดอุดรธานี
- **ประเภทเทศบาลขนาดกลาง**  
เทศบาลตำบลเวียงเทิง จังหวัดเชียงราย
- **ประเภทเทศบาลขนาดเล็ก**  
เทศบาลตำบลฉมัน จังหวัดจันทบุรี



รางวัลเทศบาลด้านสิ่งแวดล้อมยั่งยืน  
ยอดเยี่ยมระดับประเทศ

- **ประเภทเทศบาลขนาดใหญ่**  
เทศบาลนครภูเก็ต จังหวัดภูเก็ต
- **ประเภทเทศบาลขนาดกลาง**  
เทศบาลเมืองตากสิน จังหวัดนครสวรรค์
- **ประเภทเทศบาลขนาดเล็ก**  
เทศบาลตำบลบ้านสาง จังหวัดพะเยา



รางวัลเทศบาลน่าอยู่อย่างยั่งยืน  
ยอดเยี่ยมระดับประเทศ

- **ประเภทเทศบาลนคร**  
เทศบาลนครลำปาง จังหวัดลำปาง
- **ประเภทเทศบาลเมือง**  
เทศบาลเมืองลำพูน จังหวัดลำพูน
- **ประเภทเทศบาลตำบล**  
เทศบาลตำบลป่าสัก จังหวัดลำพูน



รางวัลเทศบาลด้านสิ่งแวดล้อมยั่งยืน  
ยอดเยี่ยมระดับประเทศ

- **ประเภทเทศบาลนคร**  
เทศบาลนครนครสวรรค์ จังหวัดนครสวรรค์
- **ประเภทเทศบาลเมือง**  
เทศบาลเมืองกาฬสินธุ์ จังหวัดกาฬสินธุ์
- **ประเภทเทศบาลตำบล**  
เทศบาลตำบลกำแพง จังหวัดสตูล



รางวัลเทศบาลน่าอยู่อย่างยั่งยืน  
ยอดเยี่ยมระดับประเทศ

- **ประเภทเทศบาลนคร**  
เทศบาลนครยะลา จังหวัดยะลา
- **ประเภทเทศบาลเมือง**  
เทศบาลเมืองชัยภูมิ จังหวัดชัยภูมิ
- **ประเภทเทศบาลตำบล**  
เทศบาลตำบลปรึก จังหวัดสงขลา



รางวัลเทศบาลด้านสิ่งแวดล้อมยั่งยืน  
ยอดเยี่ยมระดับประเทศ

- **ประเภทเทศบาลนคร**  
เทศบาลนครสงขลา จังหวัดสงขลา
- **ประเภทเทศบาลเมือง**  
เทศบาลเมืองแสนสุข จังหวัดชลบุรี
- **ประเภทเทศบาลตำบล**  
เทศบาลตำบลทับมา จังหวัดระยอง





## เทศบาลนครยะลา

ข้อมูลติดต่อ : 10 ถนนสุขยางค์ ตำบลสะเตง อำเภอเมือง จังหวัดยะลา 95000  
โทรศัพท์ : 073 223 666 อีเมลล์ : info@yalacity.go.th  
จำนวนประชากร : 59,751 คน



หนึ่งในดินแดนปลายด้ามขวานของประเทศไทยที่มีการวางผังเมืองไว้อย่างดีและสวยงามติดอันดับโลก บ้านเมืองเป็นระเบียบเรียบร้อย ไม่ว่าจะมองไปทางไหนก็เห็นต้นไม้เล็กใหญ่ที่คนยะลาช่วยกันปลูกและดูแลจนกลายเป็นสีเขียวทั่วทุกมุมเมือง ท่ามกลางสังคมไทยพุทธ ไทยมุสลิม และไทยจีน อยู่อาศัยร่วมกันอย่างกลมกลืน กลายเป็นเอกลักษณ์ของเมืองตามคำขวัญที่ว่า

## “ใต้สุดสยาม เมืองงามชายแดน”



ยะลาเป็นเมืองที่มีการจัดวางผังเมืองที่สวยงามติดอันดับ 23 ของโลก<sup>1</sup> ได้รับการออกแบบมาตั้งแต่สมัยพระรัฐกิจวิจารณ์ เป็น “วงเวียน” ที่มีถนนกว่า 400 สายตัดเชื่อมต่อกันเป็นใยแมงมุม วงเวียนนั้นซ้อนกัน 3 ชั้นคล้ายกับกรุงปารีสฝรั่งเศส โดยแบ่งพื้นที่ใช้สอยอย่างชัดเจน ส่วนหนึ่งตัดเป็นตารางหมากรุกคล้ายกับนครลอสแอนเจลิส ประเทศสหรัฐอเมริกา มีทางเท้าควบคู่รางระบายน้ำ ช่วยให้แนวของอาคารเป็นแนวเดียวกัน ส่งผลให้เมืองยะลา มีความเป็นระเบียบเรียบร้อย เป็นเมืองที่สวยงามร่มรื่น

<sup>1</sup>จากเว็บไซต์ [www.wtfintheworld.com](http://www.wtfintheworld.com) เมื่อวันที่ 17 เมษายน พ.ศ. 2560

กว่า 80 ปีที่ผ่านมา ผังเมืองที่งดงามได้รับการดูแลและดำรงไว้เป็นอย่างดีจนถึงปัจจุบัน ทางเทศบาลนครยะลาได้กำหนดนโยบายการจัดทำผังเมืองรวมของเมืองยะลา โดยต่อยอดจากผังเมืองเดิม รวมถึงควบคุมการใช้ประโยชน์จากที่ดิน และประกาศกฎกระทรวงให้ใช้ผังเมืองรวมเมืองยะลาเป็นแนวทางเพื่อพัฒนาและดำรงรักษาเมืองและบริเวณที่เกี่ยวข้องในด้านการใช้ประโยชน์ในทรัพย์สิน มีเทศบัญญัติในการใช้ประโยชน์ของที่ดินอย่างชัดเจน ทำให้สามารถจัดการใช้ที่ดินได้อย่างเหมาะสม นับเป็นรากฐานที่สำคัญของการเป็นเมืองน่าอยู่อย่างยั่งยืนที่แท้จริง



# ยะลา เป็นเมืองที่มีผังเมือง ที่สวยงามที่สุดในประเทศไทย

เรามีนโยบายที่จะทำ คือ การสร้างสวนสาธารณะให้ได้มากที่สุด  
ในเขตเทศบาล และในขณะเดียวกันเรามีต้นทุนด้านสิ่งแวดล้อม  
มีแม่น้ำขนานข้างตลอดระยะทาง 16 กิโลเมตร ยะลาเป็น  
เมืองที่มีต้นทุนที่ดีหลายด้าน (1) ต้นทุนความสะอาด ยะลาเป็น  
เมืองที่ได้รับรางวัลด้านความสะอาด 3 ปีซ้อน (2) เรามีผังเมือง  
ที่สวยงามที่สุดในประเทศไทย เนื่องจากมีต้นทุนด้านความเป็นระเบียบ  
แบบแผน ทำให้การวางผังเมือง มีการจัดโซน เช่น โซนการศึกษา  
โซนพาณิชย์กรรม โซนของส่วนราชการต่างๆ (3) ต้นทุนด้าน  
สิ่งแวดล้อมที่ดี สะท้อนออกมาทางรสชาติผลไม้ที่มีรสอร่อย  
เช่น ส้มโชกุน และทุเรียนยะลา มีกลิ่นหอมที่เป็นเอกลักษณ์  
(4) ด้านการศึกษา เป็นตักศิลาของภาคใต้ (5) ความหลากหลาย  
ทางวัฒนธรรม (6) Sport City เราเป็นเมืองที่มี  
คนออกกำลังกายมาก จากต้นทุนที่ดีทั้ง 6 ด้านนี้  
เรานำมาขับเคลื่อนผลักดัน พี่นฟูเศรษฐกิจให้เติบโตไปได้  
ดังนั้น ถ้าเราจัดสิ่งแวดล้อมให้ดี มีอากาศดี มีน้ำที่ดี  
เราจะได้คนที่ เป็น Selected Person หรือคนที่ธรรมชาติ  
คัดสรรเข้ามาอยู่ เมื่อคนที่มีความตระหนักรู้ด้านสิ่งแวดล้อม  
เข้ามาอยู่มากๆ เมืองเราก็จะยั่งยืน

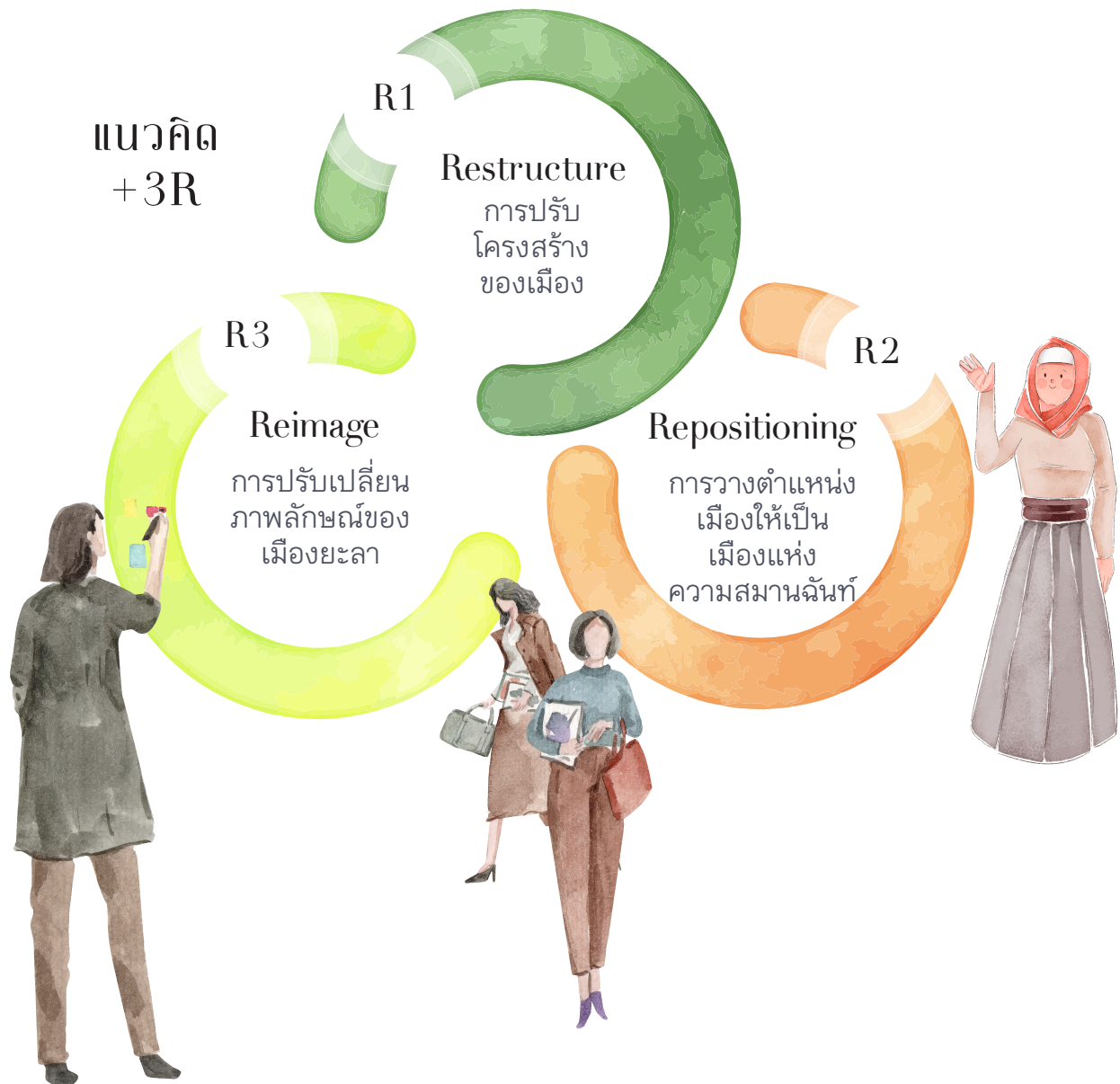
คุณพงษ์ศักดิ์ ยิ่งชนม์เจริญ  
นายกเทศมนตรีนครยะลา

# การใช้แนวคิด 6C + 3R เพื่อพัฒนาระบบโครงสร้างพื้นฐาน

การบริหารจัดการทุกมิติของเมืองยะลาได้วางระบบโครงสร้างพื้นฐานไว้อย่างครอบคลุมทุกด้าน โดยใช้นโยบายภายใต้แนวคิด 6C+3R ประกอบด้วย



นอกจากแนวคิด 6C ที่ใช้ในการขับเคลื่อนนโยบายแล้ว ยังมี 3R ซึ่งประกอบด้วย



## คืนยะลาให้คนยะลา

การก้าวกระโดดในการเจริญเติบโตทางเศรษฐกิจและสังคมของเมืองยะลา ทำให้หลายคนมีแตกแหว่บ้าง บางคนก็ไม่เข้าใจกฎหมายข้อบังคับของท้องถิ่น รุกล้ำที่สาธารณะ บ้างก็ไม่เคารพสิทธิผู้อื่น จนทำให้เกิดความไม่เป็นระเบียบขึ้น แม้ว่าในอดีตของเทศบาลนครยะลาจะเป็นแชมป์ครองรางวัลชนะเลิศเทศบาลการประกวดการรักษาความสะอาด และความเป็นระเบียบเรียบร้อยของบ้านเมือง

เริ่มแรกเทศบาลได้ตกเตือน และประชาสัมพันธ์ข้อบังคับและกฎหมายต่างๆ ไม่ให้ฝ่าฝืนกระทำผิด จนหันมาใช้การมีส่วนร่วมของทุกภาคส่วนทุกคนเข้ามาขับเคลื่อนแก้ปัญหา นับเป็นที่มาของ “โครงการคืนยะลาให้คนยะลา”

โดยเทศบาลได้ประชุมภาคส่วนต่างๆ ทั้งภาครัฐ ภาคเอกชน และภาคประชาชนในพื้นที่ เพื่อสะท้อนปัญหาและหาแนวทางแก้ไข ช่วยกันวิเคราะห์บริบทและความต้องการของเมืองจนตกผลึกมาเห็นถึงปัญหาเรื่องความไม่เป็นระเบียบเรียบร้อยของเมือง การรุกล้ำทางเท้าและที่สาธารณะ และปริมาณขยะที่เพิ่มมากขึ้น





ต่อจากนั้นได้เปลี่ยนความคิดของชุมชนโดย “สร้างความเป็นเจ้าของเมืองร่วมกัน” และสื่อสารให้เกิดความเข้าใจเกี่ยวกับสิ่งแวดล้อม โยงมาถึงด้านความสะอาดและความเป็นระเบียบเรียบร้อยของเมืองว่ามีความเชื่อมโยงกับเศรษฐกิจอย่างไร อย่างเช่น “ถ้าบ้านเมืองไม่สะอาดเรียบร้อย โลกโซเชียลพร้อมที่จะตีแผ่” ทำให้หลายคนเข้าใจถึงผลกระทบว่า สิ่งต่างๆ เหล่านี้ไม่ใช่เรื่องของใครคนใดคนหนึ่ง ทำให้เกิดความร่วมมือในการรักษาความสะอาดและมีการจัดระเบียบทางเท้า ที่สาธารณะ การติดตั้งป้ายโฆษณา ไปจนถึงหน้าบ้านของทุกคนในชุมชนเมืองยะลา

จากความสำเร็จในก้าวแรกของเมืองยะลา จึงเริ่มก้าวที่สองเพื่อต่อยอดการดูแลเมืองและเชื่อมโยงประเด็นรักษ์โลกไปสู่สากลทำให้เกิดการสร้าง City Branding ของเมืองยะลา และยังใช้ต้นทุนท้องถิ่นเดิมเป็นฐานราก ทำให้ยะลากลายเป็น เมืองที่มีธรรมาภิบาล เมืองที่มีสิ่งแวดล้อมดี และเมืองที่มีศิลปะ



## นครแห่งสวน

การเพิ่มพื้นที่สีเขียวในเขตเมืองยะลาไม่ใช่เพียงแค่ผ่านเกณฑ์ตามที่องค์การอนามัยโลกกำหนดไว้ แต่สัดส่วนพื้นที่สีเขียวของยะลานั้นมีมากถึง 14.44 ตารางเมตรต่อประชากร 1 คน และยังมีแผนอนุรักษ์และพัฒนาพื้นที่สีเขียวอย่างต่อเนื่อง เพื่อให้เมืองยะลากลายเป็น “นครแห่งสวน” นอกจากนี้ยังดูแลไม้พื้นถิ่นให้อยู่ได้ และเพิ่มเติมไม้ปลูกใหม่ตามสวนสาธารณะ ที่สำคัญยังคัดเลือกพันธุ์ไม้ให้เหมาะสมกับพื้นที่ที่จะปลูก และยังมีการเพาะเลี้ยงเนื้อเยื่อพืชท้องถิ่นเอง ทั้งไม้ประดับและพืชเศรษฐกิจ เพื่อจะคงพันธุ์ไม้ถิ่นอย่างกาแปโรบัวต้ายะลา กล้วยหินยะลา เป็นต้น

"เรามีการปลูกไม้ยืนต้น เพิ่มขึ้นทุกปี จุดประสงค์เพื่อช่วยดูดซับก๊าซเรือนกระจก และเพิ่มออกซิเจน ให้กับประชาชนในเขตเมือง โดยเทศบาลจะดูแลปลูกต้นไม้เพิ่มและตกแต่งสวน อยู่อย่างสม่ำเสมอ ส่วนในช่วงเทศกาลต่างๆ จะช่วยกันนำดอกไม้ประดับมาตกแต่ง เพื่อปรับภูมิทัศน์ในเขตเมืองให้สวยงาม เราไม่ได้ทำแค่นั้นนะคะ ยังมีการเก็บพันธุ์พืชท้องถิ่น มาเพาะเลี้ยงเนื้อเยื่อ อย่างกาแพโรบัสตัยะลา กัวยหินยะลา เราเก็บมาดูแล โดยเปิดให้เด็ก และผู้ที่สนใจเข้ามาศึกษาดูงานได้ด้วย คนรุ่นใหม่จะได้เรียนรู้และเข้าใจว่า ยะลาเคยปลูกอะไรไว้ อะไรควรนำไปเป็นพืชเศรษฐกิจ"

คุณพรรณณี หน่อทอง หัวหน้าฝ่ายสวนสาธารณะ ผู้ที่คลุกคลีอยู่กับการบริหารจัดการด้าน สวนสาธารณะของเทศบาลนครยะลามาหลายสิบปี ได้กล่าวถึงการบริหารจัดการพื้นที่สีเขียว ของเทศบาลนครยะลา คุณพรรณณีชี้ไปที่ช่อดอกศรียะลาบริเวณสันเขื่อนแม่น้ำปัตตานีและเล่าต่อว่า

"การเลือกพันธุ์ไม้บริเวณนี้ต้องเลือกไม้ที่รากไม่ลึกเกินไป ไม้ทำให้สันเขื่อนพัง รากไม้สามารถชอบไซ เลือกพุ่มกลางจนถึงพุ่มใหญ่ อย่าง พะยอม ศรียะลา ซึ่งเป็นต้นไม้ของยะลา และแซมด้วยไม้ดอกที่ทรงพุ่มขนาดกลาง เพื่อเพิ่มสีสันอย่างต้นทองอุไรนี่ก็ได้ค่ะ"

พื้นที่สีเขียวในเขตเทศบาลนครยะลา มีพื้นที่สวนสาธารณะทั้งหมด 557 ไร่ โดยสวนที่มีพื้นที่มากที่สุด คือ สวนขวัญเมือง มีพื้นที่ 207 ไร่ รองลงมา คือ สวนศรีเมือง 130 ไร่ และ สวนสนามช้างเผือก 70 ไร่เศษ โดยสวนศรีเมืองเกิดจากการสร้างคันกันน้ำบริเวณริมแม่น้ำปัตตานี เพื่อป้องกันไม่ให้น้ำเอ่อล้นเข้ามาในเมือง และมีการปรับภูมิทัศน์กลายเป็นสวนสาธารณะ ที่หลายคนใช้เป็นที่พักผ่อนออกกำลังกาย และปั่นจักรยานกันในตอนเช้า ใครได้มาสัมผัส จะพูดเป็นเสียงเดียวกันว่า "ที่นี่ไม่ต้องเปิดแอร์เลย อากาศดีมาก"



## ยะลา Bird City Street Art

บริเวณชุมชนประชาอนุกุล ถนนนวลสกุล อ.เมือง จ.ยะลา หรือซอยโรงหนังรามันเก่า ถูกแปลงโฉมเปลี่ยนเมืองให้กลายเป็นถนนแห่งศิลปะ “Ya La Bird City Street Art” โดยมีศิลปินอย่าง Alex Face (BKK) ที่มีผลงานระดับโลกมาช่วยแต่งแต้มสีสันศิลปะนำทางสันติสุข เขาเลือกใช้ภาพนกเป็นสัญลักษณ์ที่สะท้อนเรื่องราวความรักความอบอุ่น และที่นี่ยังมีประวัติศาสตร์การเลี้ยงนกมายาวนานจนกลายเป็นวัฒนธรรมเฉพาะถิ่น อย่างภาพ “น้องมาดี” ภาพเด็กมีดวงตา 3 ดวงนอนกอดตัวเองพร้อมรอยยิ้ม นั้นเป็นการวาดภาพผนังบ้านที่ใหญ่ที่สุดเท่าที่เขาเคยทำมา ศิลปะอันทรงพลังบนถนนแห่งนี้ปลุกชีวิตคนเมืองยะลาและนักท่องเที่ยวเข้ามาเยี่ยมชมจำนวนมาก

คุณยุพดี เพชรนุกูลเกียรติ  
สมาชิกของกลุ่ม 3AM ที่ได้ดำเนิน  
กิจกรรมสตรีทอาร์ทแล้วว่า



“ผู้บริหารเมืองยะลาเปิดโอกาสและให้การสนับสนุนเป็นอย่างดี  
ทั้งให้ทีมศิลปินลงพื้นที่ เข้าไปคุยกับชุมชน และเดินสำรวจมุมต่างๆ  
เช่น ดูนั่ง วัดขนาดพื้นที่ เพื่อทำการสร้างสรรค์ผลงาน  
ส่วนช่วงที่ศิลปินออกมาวาดรูป ชาวบ้านบางคนออกมาดู  
เพราะศิลปินจะวาดภาพกันตอนกลางคืน เอน้าเอาขนมมาให้  
คนสูงอายุบางท่านนั่ง wheel chair ออกมาดูด้วย  
เป็นภาพที่อบอุ่นและประทับใจมาก”



## เมืองยะลาสะอาด

ยะลา มีต้นทุนด้านผังเมืองและความเป็นระเบียบเรียบร้อยของเมืองอยู่แล้ว แต่ถ้าขาดการจัดระบบและปลูกจิตสำนึกด้านความสะอาดของชุมชน อาจจะทำให้กลายเป็นเมืองที่ไม่น่าอยู่ อย่างน่าเสียดาย ทางเทศบาลนครยะลาจึงได้ระดมความคิดปลูกคนยะลาให้เป็นเจ้าของเมืองตัวเอง และช่วยกันจัดการขยะ ต้นทาง กลางทาง และปลายทาง โดยนำแนวทางไร้ถังขยะและการมีส่วนร่วมของชุมชนมาใช้ ทั้งโครงการ “ไม่ทิ้งลงถัง อย่าหวังทิ้งบ้านคนอื่น” เป็นการจัดการขยะต้นทาง โดยใช้แนวทางไร้ถังขยะ เริ่มให้ความรู้การจัดการขยะในครัวเรือนกับชุมชน และลงไปรับซื้อขยะโดยสำนักงานสาธารณสุขและสิ่งแวดล้อม รวมถึงโครงการ “อรุณเบิกฟ้า ยะลาสะอาด” ที่มีเหล่าบรรดาพนักงานเก็บกวาดขยะคอยดูแลเก็บกวาดกันตั้งแต่ฟ้าสว่าง มีการแบ่งโซนการดูแล ทำให้ควบคุมความสะอาดเรียบร้อยได้เป็นอย่างดี ส่วนขยะที่เหลือจากการคัดแยกจะนำไปฝังกลบ และจัดการเผาขยะติดเชื้อเอง ส่วนขยะอันตรายจะรวบรวมนำส่งให้ องค์การบริหารส่วนจังหวัดยะลามาจัดเก็บ

สำหรับการจัดการขยะอย่างเข้มข้นนั้นมีการรณรงค์ให้ความรู้ความเข้าใจเพื่อลด ละ เลิกใช้พลาสติกและโฟม กับสถานประกอบการ หน่วยงานราชการ โรงเรียน และได้ลงนามบันทึกข้อตกลงความร่วมมือลด ละ เลิกใช้พลาสติกและโฟมระหว่างเทศบาลนครยะลากับสถานประกอบการ และสำนักงานทรัพยากรธรรมชาติและสิ่งแวดล้อม จังหวัดยะลา ทางเทศบาลได้ดำเนินมาอย่างต่อเนื่อง และในปี 2562 ได้รับรางวัล “องค์กรปลอดโฟมจังหวัดยะลา” จากจังหวัดยะลา ถือเป็นความภาคภูมิใจเป็นอย่างมาก



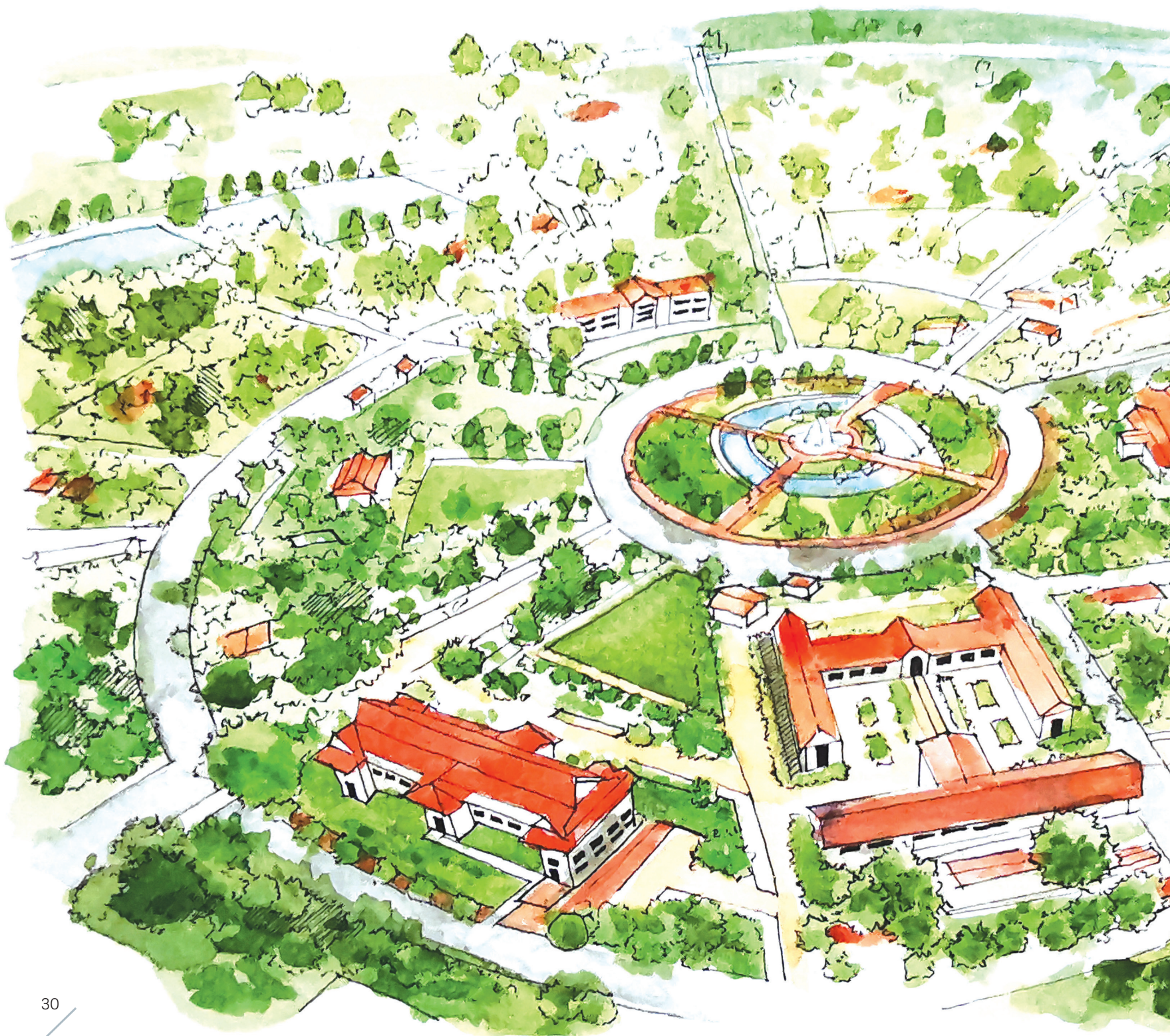
## เส้นทางสู่ Smart City

การขยายผลพัฒนาเมืองยะลา ยังวางเส้นทางสู่ smart city โดยนำเทคโนโลยีและการสื่อสารเข้ามาใช้ เพื่อให้เกิดความรวดเร็ว สะดวก มีการติดตั้ง Free WIFI ให้กับคนในเขตเทศบาลนครยะลา 84 จุด มีการสื่อสารผ่าน Line Office Account (Line OA) และพัฒนาแพลตฟอร์มรองรับความต้องการกับประชาชน อย่างเช่น “ตลาดยะลา” ที่ได้เปิดตัวในช่วงการแพร่ระบาดของ Covid-19 เป็นแอปพลิเคชันสำหรับซื้อขายอาหาร สินค้าและบริการ ที่ส่งเสริมและช่วยเหลือเศรษฐกิจในเขตเมืองยะลา

คุณวีร์ริมา ส่งแสง ผู้อำนวยการกองวิชาการและแผนงาน บอกเล่าถึงการใช้เทคโนโลยีสื่อสารในการทำงานของเทศบาล ว่า






“เมื่อเรามีต้นทุนที่ดีแล้ว ทั้งผังเมือง ความสะอาด วัฒนธรรมที่ดี แต่คงไม่ได้หยุดอยู่แค่นี้ เพราะการมองเมืองให้เกิดความยั่งยืนของเมืองนั้น ควรจะเกิดความสมดุล และปรับตัวให้ได้ในทุกสถานการณ์คนรุ่นใหม่ หรือนักธุรกิจที่จะเข้ามาทำงานที่เมืองยะลานั้นจะสามารถทำงานที่ไหนก็ได้ ที่นี้เราเริ่มตั้งแต่เอาสายไฟลงใต้ดิน มีเสา Smart Pole และระบบ Living ติดตั้งการตรวจจับหน้าคนร้ายและส่งสัญญาณเตือน มีการติดตั้ง Free WIFI มีแอปพลิเคชันกลางในการสื่อสาร และเชื่อมโยงระบบให้บริการประชาชนทั้งเรื่องการจองใช้สถานที่ ภาษี และข้อร้องเรียนต่างๆ ที่ทางเทศบาลได้พัฒนาโมบายแอปพลิเคชัน”







# ปัจจัยสู่ความสำเร็จ ยะลาพร้อมก้าวสู่สากล

-  นโยบายและแผนการบริหารจัดการเมืองอย่างเป็นระบบ จากอดีตช่วยให้การทำงานพัฒนาเมืองยะลามีประสิทธิภาพ
-  วิสัยทัศน์ของผู้นำ และการทำงานอย่างต่อเนื่องของบุคลากร ในทุกระดับ ส่งผลให้เกิดความสำเร็จตามแผนและนโยบาย ได้โดยง่าย
-  การกำหนดเป้าหมายและภารกิจอย่างชัดเจน ทำให้เกิดการทำงานแบบบูรณาการของเทศบาล จนเป็นผลสำเร็จ
-  เทศบาลนครยะลาเปิดโอกาสให้ชุมชนและภาคประชาสังคม เข้ามามีส่วนร่วมในการทำงาน ทำให้คนเมืองยะลามีส่วนร่วม ในการทำงานและช่วยกันพัฒนาเมืองเหมือนเป็นบ้านตัวเอง
-  การเปิดรับสิ่งใหม่ๆ และใช้กระบวนการเรียนรู้ มาเป็น เครื่องมือในการพัฒนาเมือง ทำให้นครยะลาสามารถ เติบโตและพร้อมที่จะก้าวเข้าสู่สากลต่อไป





## เทศบาลเมืองชัยภูมิ

ข้อมูลติดต่อ : เลขที่ 375 ถนนบรรณาการ ตำบลในเมือง อำเภอเมืองชัยภูมิ จังหวัดชัยภูมิ 36000  
โทรศัพท์ : 044 811 378 เว็บไซต์ : [www.chaiyaphummunicipality.com](http://www.chaiyaphummunicipality.com)  
จำนวนประชากร : 35,901 คน



การก่อตั้งเมืองชัยภูมิและชื่อของพระยาภักดีชุมพลนั้นมีเรื่องราวมายาวนานนับตั้งแต่สมัยก่อนสุโขทัย จนผู้คนกล่าวกันว่าดินแดนแห่งนี้เป็น “เมืองผู้กล้าพญาแล” ซึ่งสะท้อนได้ว่าการพัฒนาของเมืองชัยภูมินั้นไม่เคยหยุดหย่อนมาจนทุกวันนี้ ควบคู่กับความตั้งใจที่จะดูแลถิ่นฐานเพื่อสืบทอดต่อจากบรรพบุรุษที่เสียสละด้วยแล้ว ทำให้แต่ละสมัยของผู้นำเมืองชัยภูมิต่างพุ่งเป้าไปสู่การสร้างพื้นฐานเพื่อความยั่งยืนในทุกมิติ

คุณบรรยงค์ เกียรติก้องชูชัย อดีตนายกเทศมนตรีเมืองชัยภูมิ กล่าวว่า

”

เรามีแผนพัฒนาเมืองชัยภูมิ  
เพื่อให้เข้าสู่ความเป็น 3 ที่สุด คือ  
เมืองที่มีคุณภาพ คุณธรรมที่สุด  
เมืองที่น่าอยู่ น่าเที่ยวที่สุด และ  
เมืองที่ปลอดภัยที่สุด

”



จากการขยายตัวของเมืองทางเทศบาลเมืองชัยภูมิได้จัดทำผังเมืองรวมชัยภูมิขึ้นใหม่ เพื่อจัดระบบการใช้ประโยชน์ให้พอเพียงและมีประสิทธิภาพ โดยเริ่มจากเปิดเวทีประชาคม รับฟังความคิดเห็นของประชาชน เปิดโอกาสให้ทุกภาคส่วนเข้ามามีส่วนร่วมในการออกแบบแผนที่พัฒนาเมือง เพื่อช่วยกันดูไม่ให้เมืองนั้นขยายไปอย่างไร้ทิศทาง และนำไปเป็นกรอบการพัฒนาโครงสร้างพื้นฐานต่อไปได้ด้วย

## “ที่สุด” ของเมืองชัยภูมิอยู่ดี แบบไร้ปัญหาน้ำท่วม

จากสภาพพื้นที่ที่เป็นแอ่งกระทะทำให้มีปัญหาน้ำท่วมซ้ำซากที่เกิดขึ้นปีละ 2-3 ครั้ง บริเวณอนุสาวรีย์เจ้าพ่อพญาแล น้ำจะระบายไม่ทันในช่วงฝนชุกหรือน้ำไหลหลาก เริ่มแรกทางเทศบาลแก้ปัญหาด้วยการติดตั้งเครื่องสูบน้ำเพื่อระบายน้ำออกจากเมือง แต่ปัญหาก็ยังเกิดทุกปี ทางเทศบาลจึงระดมความคิดเพื่อแก้ปัญหาถาวรน้ำท่วมซ้ำซาก โดยใช้วิธี “การมีส่วนร่วมของประชาชน และเครือข่าย” ในระยะสั้นและระยะยาว



### ระยะสั้น

ประชาชนจิตอาสาของเทศบาลชัยภูมิต่างช่วยกันกำจัดวัชพืชในลำห้วย เก็บขยะในท่อระบายน้ำ โดยมีภาคีเครือข่ายอย่างมูลนิธิสว่างคุณธรรมคอยอำนวยความสะดวกเฝ้าระวังช่วยเหลือหากมีอุบัติเหตุเกิดขึ้น

### ระยะยาว

หลายภาคส่วนช่วยกันระดมความคิดจนเกิดมาตรการ “การเพิ่มประสิทธิภาพของการระบายน้ำ” และให้ประชาชนได้เข้ามามีส่วนร่วมในกระบวนการ ตั้งแต่การจัดซื้อจัดจ้าง การตรวจรับงานก่อสร้าง ตลอดจนการเปิดช่องทางให้ประชาชนได้เสนอความเห็น ผลดีผลเสีย และประเมินความพึงพอใจ

นอกจากนี้มีการช่วยกันศึกษาข้อมูลในบริบทของหน่วยงาน อย่างทางเทศบาลจะศึกษาการเพิ่มประสิทธิภาพและเร่งระบายน้ำออกจากเมือง ส่วนทางชลประทานจังหวัดชัยภูมิได้ช่วยศึกษาการผันน้ำและจัดการน้ำก่อนที่จะเข้าเมือง สำหรับโยธาธิการและผังเมืองจังหวัดชัยภูมิจึงศึกษาค้นกันน้ำลำห้วยไม่ให้ล้นตลิ่งเข้าท่วมเมือง จากนั้นจะนำผลการศึกษามาบูรณาการและวิเคราะห์ถึงความเป็นไปได้และแหล่งงบประมาณร่วมกัน

การพัฒนาให้ถึง “ที่สุด” ยังขยายผลไปถึง การบันทึกข้อตกลงความร่วมมือในการพัฒนาแหล่งน้ำ “โครงการคลองสวย น้ำใส” ต้นแบบ จังหวัดชัยภูมิ ขึ้น ในปีพ.ศ.2562 โดยผู้ว่าราชการจังหวัดชัยภูมิ ร่วมกับเทศบาลเมืองชัยภูมิ องค์การบริหารส่วนจังหวัดชัยภูมิ องค์การบริหารส่วนตำบลโพหนอง องค์การบริหารส่วนตำบลบึงคล้า องค์การบริหารส่วนตำบลหนองไผ่ และองค์การบริหารส่วนตำบลกุดตุ้ม รวม 7 ฝ่าย ช่วยกันปรับปรุงและขุดลอกลำห้วย คู คลอง ทั้งในเขตเทศบาลเมืองชัยภูมิ และเขตเชื่อมต่อกันทั้งหมด จำนวน 7 คลอง ทั้งที่เป็นทางระบายน้ำสายหลัก และมีสภาพตื้นเขิน เพื่อแก้ปัญหาการระบายน้ำ และขุดลอกเป็นรูปตัววีเพื่อบรรเทาความแห้งแล้ง โดยมีการปรับพื้นที่คันดินทั้งสองด้านให้สวยงามรถยนต์สามารถวิ่งได้

## “ที่สุด” สุขภาพดี เมืองชัยภูมิ

สุขภาพสบายใจแบบที่สุดของเทศบาลเมืองชัยภูมิมีการดูแลแบบองค์รวม 4 ด้าน คือ (1) การป้องกันและควบคุมโรค (2) การส่งเสริมสุขภาพเพื่อสร้างความเข้มแข็งให้แก่สุขภาพกายและสุขภาพใจ (3) การรักษาโรคด้วยวิธีที่ได้ผลที่ดีและปลอดภัย และ (4) การฟื้นฟู ซึ่งมีสหวิชาชีพให้การดูแลด้านสาธารณสุข ทั้ง “เชิงรุก” และ “เชิงรับ” โดยครอบคลุมทุกช่วงวัย โดยมีโครงการต่างๆ ในทุกช่วงวัย อาทิเช่น

### งานส่งเสริมสุขภาพ ครอบคลุม 5 กลุ่มวัย

#### กลุ่มที่ 1 สตรีและเด็กปฐมวัย (0-5 ปี)

- การบริการฝากครรภ์ บริการเชิงรุก โดยเจ้าหน้าที่เทศบาลเมืองชัยภูมิ ร่วมกับอาสาสมัครสาธารณสุขประจำหมู่บ้าน (อสม.)
- การดูแลหลังคลอด ติดตามเยี่ยมหลังคลอดทุกราย / ส่งเสริมการเลี้ยงลูกด้วยนมแม่
- กระบวนการสร้างคน สร้างงาน สร้างเครือข่าย อบรมทีม Child and Family Team : CFT
- มอบนมจืดต่อเนื่อง 90 วัน 90 กล่องแก่หญิงตั้งครรภ์ ให้สุขภาพดีสามารถดูแลหลังคลอดและทารกแรกเกิด
- ติดตามภาวะโภชนาการหญิงตั้งครรภ์และทารกแรกเกิดโดยชุมชนมีส่วนร่วมพัฒนาการเด็ก
- วัคซีนเด็กแรกเกิด - 5 ปี ประสานงาน/ติดตามข้อมูลประวัติการรับวัคซีน เพื่อให้ครอบคลุมกลุ่มเป้าหมาย
- สุขภาพช่องปาก โดยทีมทันตกรรม



## กลุ่มที่ 2 เด็กวัยเรียน (5-14 ปี)

งานอนามัยโรงเรียน เทศบาลเมืองชัยภูมิ ดำเนินงานร่วมกับกลุ่มงานเวชกรรมสังคม โรงพยาบาลชัยภูมิ ตรวจสุขภาพนักเรียน ฉีดวัคซีน ปรับเปลี่ยนพฤติกรรม เด็กอ้วน ส่งเสริมการดูแลสุขภาพช่องปาก ร่วมกับทีมทันตกรรม อำเภอเมืองชัยภูมิ



## กลุ่มที่ 3 วัยรุ่น (15 - 21 ปี)

เทศบาลเมืองชัยภูมิ ร่วมกับกลุ่มงานเวชกรรมสังคม โรงพยาบาลชัยภูมิ สำนักงานสาธารณสุขจังหวัดชัยภูมิ สาธารณสุขอำเภอเมืองชัยภูมิ ซึ่งดำเนินการร่วมกันในภาพรวมของอำเภอเมืองชัยภูมิ รณรงค์ป้องกันโรคติดต่อทางเพศสัมพันธ์ท้องไม่พร้อม (Teenage pregnancy)



## กลุ่มที่ 4 วัยทำงาน (15 - 59 ปี)

กิจกรรมคัดกรองเบาหวาน ความดันโลหิตสูง กลุ่มเสี่ยงอายุ 35 ปี ขึ้นไป ชุมชนร่วมกับภาคีเครือข่ายและอาสาสมัครทั้ง 25 ชุมชน ให้ความรู้ในการปรับเปลี่ยนพฤติกรรมสุขภาพ ส่งเสริมให้มีการออกกำลังกาย คัดกรองตรวจสุขภาพความเสี่ยงมะเร็งปากมดลูกในหญิงวัยเจริญพันธุ์

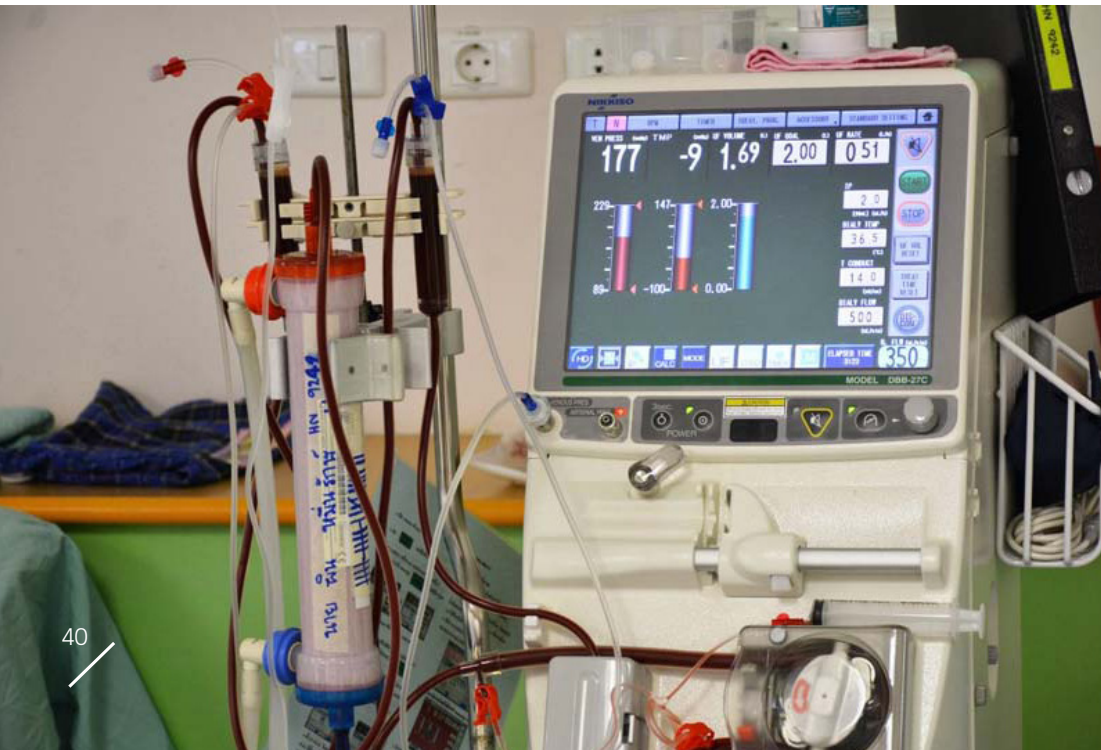


## กลุ่มที่ 5 ผู้สูงอายุ (60 ปีขึ้นไป)

ดำเนินการร่วมกับอาสาสมัครสาธารณสุขประจำหมู่บ้าน (อสม.) สํารวจผู้สูงอายุ 60 ปีขึ้นไป และประเมินศักยภาพการทํากิจวัตรประจำวัน (ADL) จัดทําแผนการรักษ (Care plan) ผู้ป่วยติดบ้านติดเตียง โดยทีมสหวิชาชีพจัดให้มีผู้ช่วยเหลือดูแลผู้สูงอายุ (Care Giver) ที่ผ่านการอบรมความรู้ 70 ชั่วโมง ดูแลผู้ป่วยติดบ้านติดเตียงตามความเหมาะสม ดูแลกลุ่มผู้สูงอายุที่เป็นโรคเรื้อรัง (NCD) เช่นเดียวกับกลุ่มวัยทำงาน

## นวัตกรรมไตวาย ไม่ตายไว

ด้วยพฤติกรรมการบริโภคอาหารรสจัดทำให้ภัยร้ายอย่าง “โรคไต” มาแวงเวียนคนไทยทั่วประเทศ ตัวเลขผู้ป่วยโรคไตของเทศบาล ก็เช่นกัน ทำให้ทางเทศบาล ร่วมกับสำนักงานสาธารณสุขจังหวัดชัยภูมิเก็บข้อมูลผู้ป่วยโรคไต และนำข้อมูลต่างๆ มาใช้แก้ปัญหา เนื่องจากอดีตหน่วยไตเทียมที่ให้บริการของประชาชนในเขตจังหวัดชัยภูมิไม่เพียงพอ ประกอบกับผู้ป่วยและญาติยังประสบปัญหาเรื่องค่าใช้จ่าย ทั้งการให้บริการฟอกไต และค่าเดินทาง ทำให้เทศบาล ได้ทำบันทึกข้อตกลง (MOU) กับบริษัทเอกชน เพื่อรับจ้างให้บริการฟอกเลือดด้วยเครื่องไตเทียม จัดบริการศูนย์ฟอกเลือดด้วยเครื่องไตเทียม และบริการดังกล่าวรวมอยู่ในระบบหลักประกันสุขภาพแห่งชาติ ทำให้ลดค่าใช้จ่ายลงได้มาก และมีบริการรับส่งผู้ป่วยทั้งในและนอกพื้นที่ นอกจากนี้ยังรณรงค์ให้บริโภคพืชผักสมุนไพร โดยจัดตลาดนัดสุขภาพทุกวันในศูนย์ไตเทียม และให้ความรู้ความเข้าใจในการดูแลสุขภาพะแห่งตนที่ดี เพื่อเกิดการปรับเปลี่ยนพฤติกรรมการบริโภคที่ดี จนนำมาสู่การมีคุณภาพชีวิตที่ดีของประชาชนและสังคมเมืองชัยภูมิมีสุข





## ต้นแบบชุมชนไร้ถัง ที่สุดในการดูแลสิ่งแวดล้อม

ปัญหาขยะสำหรับเทศบาลเมืองนั้นหนักหน่วงในทุกพื้นที่ หากแต่ละคนไม่ช่วยกันลดขยะแล้ว จะเกิดวิกฤตปัญหาขยะล้นเมืองแน่นอน เมืองชัยภูมินี้เป็นหัวเมืองขนาดใหญ่ที่มีชุมชน สถานที่ราชการ ร้านค้า ห้างร้าน จำนวนมากที่จะมีขยะเกิดทุกวัน ทำให้เกิดขยะตกค้าง ทางเทศบาลใช้วิธีลดขยะให้มากที่สุด โดยใช้วิธี “ไร้ถัง” ในทุกชุมชน และมีการจัดการขยะต้นทาง กลางทาง และปลายทาง



คุณอริสสา ขำชัยภูมิ รองปลัดเทศบาลเมืองชัยภูมิ กล่าวว่า

“เรื่องขยะเราวิกฤติ แต่เราไม่สามารถรอให้ส่วนกลางมาช่วยได้ เราก็ต้องช่วยเหลือตัวเอง ให้ภาคประชาชนเข้ามามีส่วนร่วม ด้วยการให้ประชาชนช่วยกันลดขยะตลอด 2 ปีที่เราเริ่มดำเนินการ เราสามารถลดขยะได้ถึง 21% และมีแนวโน้มที่จะลดได้มากขึ้น หลายๆที่ แยกถังขยะเป็นสีๆ สีเขียว สีเหลือง สีแดง แต่ของเรา ตั้งเป้าไว้ว่า ไรถังซึ่งเป็นสิ่งที่ทำทนาย แต่เราก็ได้รับความร่วมมือจากภาคประชาชน การมีส่วนร่วมที่เข้มแข็ง ขยะถ้ามีถัง คนก็ทิ้งขยะเหมือนเดิม แต่ถ้าไม่มีถัง คนก็ไม่ทิ้งขยะ”

### การบริหารจัดการขยะต้นทาง

โครงการ “ชุมชนไร้ถัง” และ “โรงเรียนไร้ถัง” ร่วมกับสถาบันพระปกเกล้า โดยให้ความรู้ชุมชนด้านการคัดแยกขยะ เป็น 4 ประเภท ได้แก่ 1) ขยะอินทรีย์หรือขยะที่ย่อยสลายได้ นำไปทำเป็นปุ๋ย นำไปทำน้ำหมักชีวภาพ ทำถังขยะเปียกครัวเรือน (Green Cone) 2) ขยะรีไซเคิล ส่งเสริมให้คัดแยกและนำไปขายสร้างรายได้ให้กับครอบครัว โดยในชุมชนจะมีการประสานผู้รับซื้อของเก่ามารับซื้อในชุมชน 3) ขยะทั่วไป ส่งเสริมให้ชุมชนล้างถุงพลาสติกเป็นเศษอาหาร โฟมเป็นอาหาร ตากให้แห้งแล้วรวบรวมขายเพิ่มรายได้ให้กับครอบครัว หรือนำมาประดิษฐ์ของใช้ เช่น ทำผ้ากันเปื้อน ตะกร้า กระเป๋า เป็นต้น 4) ขยะที่นอกเหนือจากการนำไปใช้ประโยชน์จะนำมาไว้จุดรวบรวมขยะ เพื่อให้รถเทศบาลเก็บขนนำไปกำจัดแบบถูกหลักวิชาการ

### การบริหารจัดการขยะกลางทาง

ทำการเก็บขนขยะมูลฝอยจากทั้ง 25 ชุมชน โดยขยะทั่วไปจะนำไปศูนย์กำจัดขยะเทศบาลเมืองชัยภูมิ การเก็บขนขยะประเภทที่นอนเก่า โซฟาเก่ารวมถึงเฟอร์นิเจอร์ เฉลี่ยเดือนละ 1 ครั้ง ส่วนของเศษกิ่งไม้ ใบไม้จะมีการเก็บขนในช่วงการพัฒนาของถนนสายต่างๆ ในเขตเทศบาลเมืองชัยภูมิ การเก็บขนขยะติดเชื้อ รถเทศบาลเมืองชัยภูมิจะมีรถเก็บขนตามศูนย์บริการสาธารณสุข สังกัดเทศบาลเมืองชัยภูมิทั้ง 3 แห่ง และนำส่งให้กับทางโรงพยาบาลชัยภูมิ การเก็บขนขยะอันตราย เช่น ถ่านไฟฉาย หลอดไฟ แบตเตอรี่รถยนต์และมือถือ ฯลฯ เทศบาลเมืองชัยภูมิเก็บรวบรวมจากตู้ขยะอันตรายในแต่ละชุมชน เพื่อนำมาจัดรวบรวมขยะอันตรายของเทศบาลเมืองชัยภูมิ และรวบรวมนำส่งองค์การบริหารส่วนจังหวัดชัยภูมิ

### การบริหารจัดการขยะปลายทาง

เทศบาลเมืองชัยภูมิ มีศูนย์กำจัดขยะมูลฝอย และใช้วิธีการกำจัดขยะมูลฝอยด้วยการฝังกลบอย่างถูกหลักสุขาภิบาล โดยศูนย์กลางในการรับกำจัดขยะมูลฝอยจากองค์กรปกครองส่วนท้องถิ่น และหน่วยงานต่าง ๆ ในเขตพื้นที่ รวมจำนวน 10 แห่ง มีการจัดเก็บข้อมูลและรายงานผลการบริหารจัดการขยะมูลฝอยประจำเดือนขององค์กรปกครองส่วนท้องถิ่น เพื่อจัดทำเป็นฐานข้อมูลในการพัฒนา

เทศบาลเมืองชัยภูมิ มีปริมาณขยะที่ต้องส่งไปกำจัด ลดลงอย่างชัดเจนถึง 21% และขยายผลไปยังชุมชน จนได้รับรางวัลด้านการจัดการขยะและการจัดการสิ่งแวดล้อม ทำให้หลายชุมชนเป็นต้นแบบ “ชุมชนไร้ถัง” อย่างชุมชนเมืองเก่า ชุมชนขี้เหล็กน้อย - ปรางกู และหลายโรงเรียนเป็นต้นแบบ “โรงเรียนไร้ถัง” อย่างโรงเรียนในสังกัดเทศบาลเมืองชัยภูมิ โรงเรียนเทศบาล 1-4 และศูนย์พัฒนาเด็กเล็ก 2 แห่ง

## การเพิ่มพื้นที่สีเขียว และปรับภูมิทัศน์เมืองชัยภูมิ

จากสภาพพื้นที่นั้นเป็นกิ่งเมืองกิ่งชนบท บริเวณตัวเมืองจะมีพื้นที่สีเขียวน้อย จึงมีการส่งเสริมให้ปลูกต้นไม้อย่างต่อเนื่อง ทั้งโครงการท้องถิ่นอาสา ปลูกป่าเฉลิมพระเกียรติ “จิตอาสาสร้างป่า รักษาป่า” ให้องค์กรทุกภาคส่วนมีส่วนร่วมปลูกต้นไม้ โครงการถนนพระเฉลิมเกียรติ (1 จังหวัด 1 ถนนเฉลิมพระเกียรติ จังหวัดชัยภูมิ) ซึ่งเป็นโครงการต่อเนื่องจากการปลูกป่าเฉลิมพระเกียรติ กิจกรรมวันดินโลก กิจกรรมการดูแลรักษาสวนสาธารณะและสถานที่ออกกำลังกาย และมีการปรับปรุงภูมิทัศน์บริเวณรอบวงเวียนอนุสาวรีย์เจ้าพ่อพญาแล รวมถึงก่อสร้างเสาประติมากรรมแสงสว่างเกาะกลางถนนบรรณาการ ซึ่งเสาไฟฟ้า มีธงสามชาย ที่เป็นธงประจำจังหวัด ชัยภูมิอยู่เหนือยอดเสา ตลอดจุดดูแลภูมิทัศน์เมืองรอบพระธาตุพรางค์กู่

## ร่วมด้วยช่วยกัน “เติมแต้มตุ้มโอม ชัยภูมิบ้านเฮา”

เทศบาลเมืองชัยภูมิได้ขับเคลื่อนโดยใช้การมีส่วนร่วมในทุกระดับเพื่อการดำเนินงานของเมืองไม่ว่าจะร่วมกันออกแบบปรับปรุงภูมิทัศน์ การจัดกิจกรรมและประเพณีต่างๆ ของเมืองชัยภูมิด้วยการประชุมเชิงปฏิบัติการร่วมกับประชาชน และทุกภาคส่วน ด้วยวิธีการระดมความคิด ทำให้เกิด “เติมแต้มตุ้มโอม ชัยภูมิบ้านเฮา” ซึ่งเป็นพื้นฐานของการสร้างการมีส่วนร่วม ต่อยอดเป็นเครือข่าย “สภาคณเมือง” แกนนำที่คอยช่วยผลักดันกิจกรรมร่วมกับเทศบาลเมืองชัยภูมิ กลายเป็นต้นแบบของกลุ่มพลังประชาชนที่เป็นจิตอาสา ร่วมพัฒนาเมืองชัยภูมิทั้งในปัจจุบันและอนาคต



## การบริหารจัดการเมืองที่ดี

ทางเทศบาลมีระบบการบริหารจัดการและเครื่องมือในการพัฒนาองค์กรเข้ามาใช้ อาทิ การนำเกณฑ์การพัฒนาคุณภาพการบริหารจัดการภาครัฐมาใช้เป็นกรอบในการดำเนินงาน มีการนำเครื่องมือด้านการจัดการองค์ความรู้ (Knowledge Management : KM) มาใช้ การทำกิจกรรม 5ส เพื่อจัดสภาวะแวดล้อมการทำงานให้เป็นระเบียบถูกสุขลักษณะ ตลอดจนสร้างจิตสำนึกในการปฏิบัติงาน มีการแต่งตั้งคณะกรรมการ และคณะทำงานติดตามประเมินผลการควบคุมภายใน และจัดกิจกรรมประมวผลจริยธรรมของผู้ดำรงตำแหน่งทางการเมือง พนักงานเทศบาลและพนักงานจ้าง มีการจัดกิจกรรม “การเรียนรู้การสอนโตไปไม่โกง” สำหรับสถานศึกษาในเขตเทศบาล โครงการค่ายฝึกอบรมคุณธรรมจริยธรรมให้บุคลากร

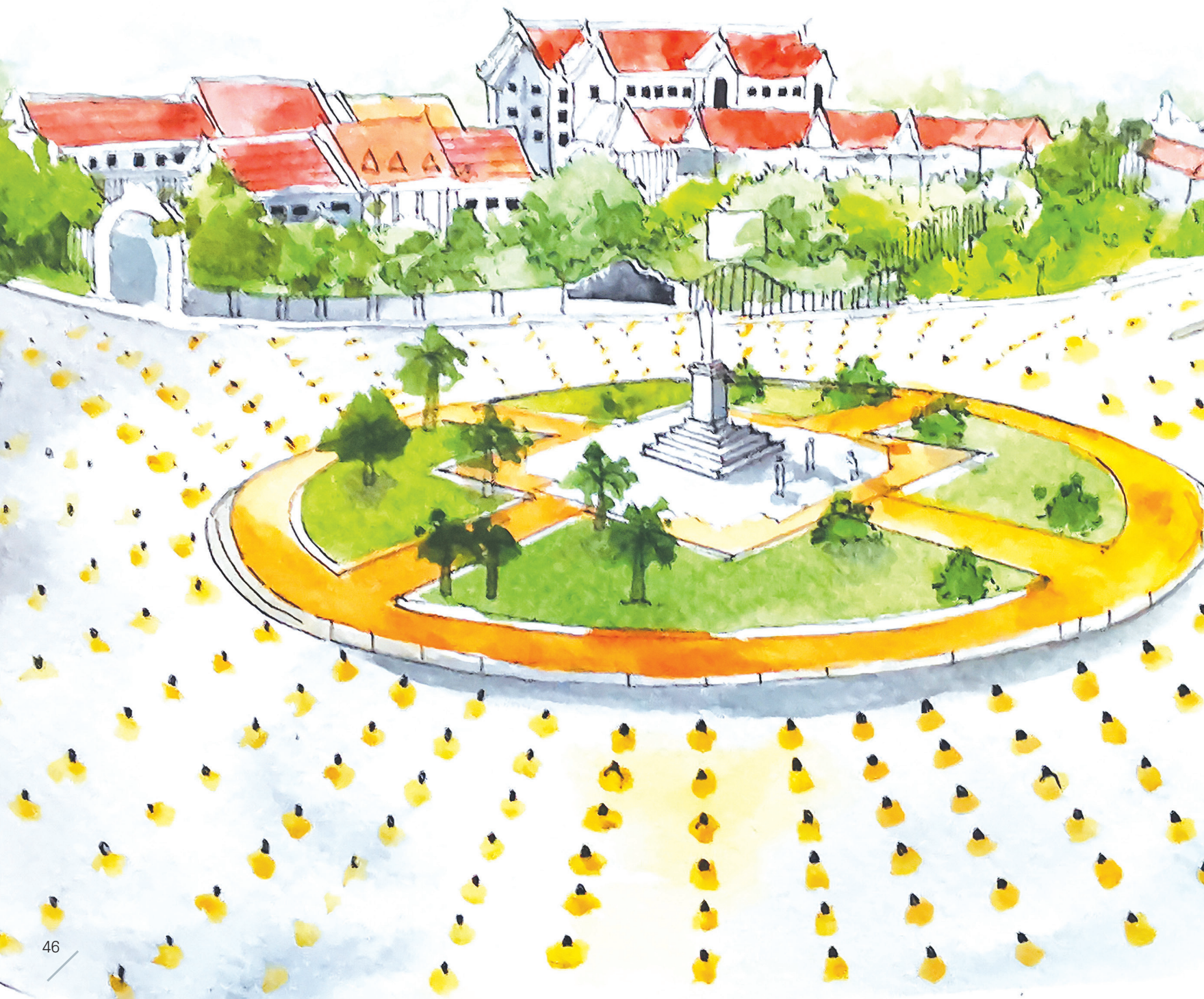
สำหรับแนวทางการบริหารเมืองชัยภูมิในอนาคตนั้น คุณธีรรา วิตนากร นายกเทศมนตรีเมืองชัยภูมิกกล่าวว่า




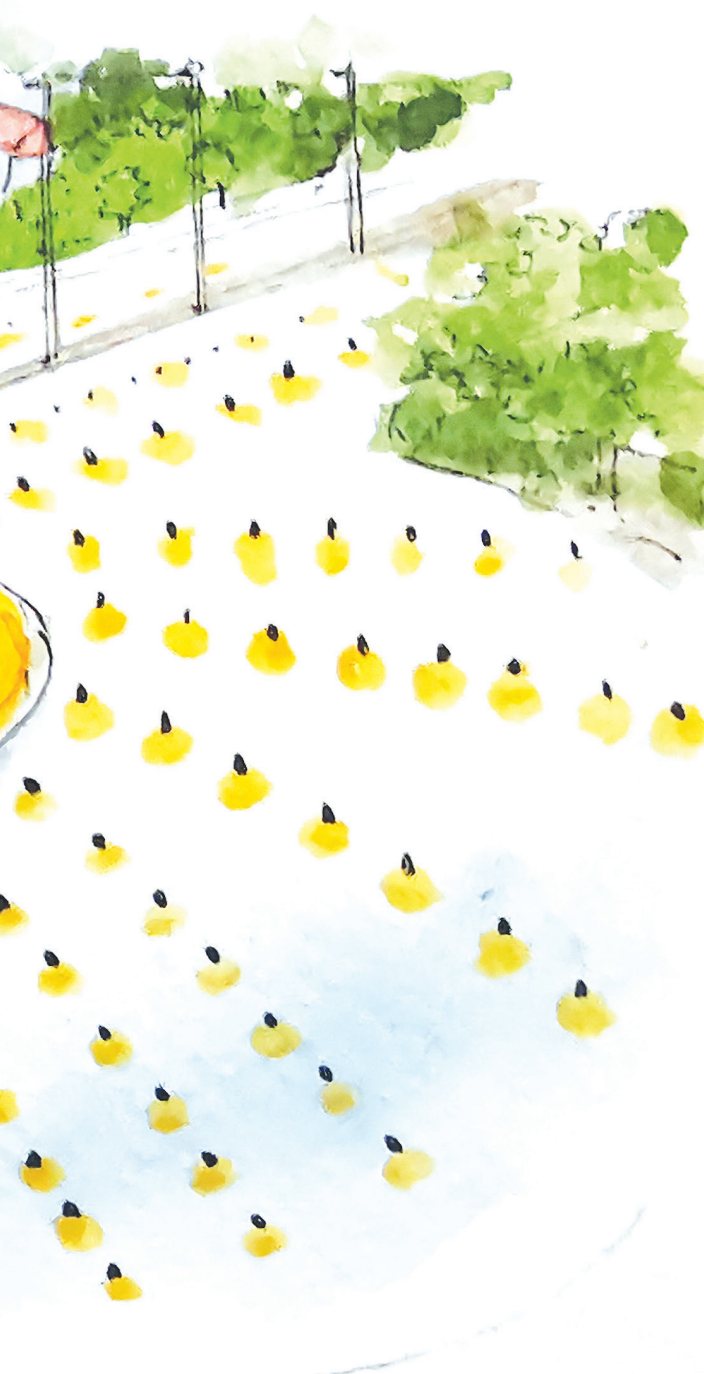
เราจะเปลี่ยนเมืองชัยภูมิให้เป็นเมืองน่าอยู่ เป็นบ้านเมืองที่สะอาด มีภูมิทัศน์ที่สวยงาม มีระบบสาธารณูปโภคครบครัน ประชาชนมีคุณภาพชีวิตที่ดี เราจะเปิดเมืองชัยภูมิทั้งเมืองให้เป็นเมืองท่องเที่ยว เพื่อส่งเสริมเศรษฐกิจและแก้ปัญหาปากท้องของประชาชน พร้อมทั้งส่งเสริมการศึกษาเพื่อมุ่งสู่ความเป็นเลิศ และสืบสานประเพณี วัฒนธรรมของภาคอีสานสืบไป ทั้งนี้ทั้งนั้น ต้องเน้นการมีส่วนร่วมของประชาชนควบคู่กันไป เพื่อนำสู่نواتวิถีที่ยั่งยืน

คุณธีรรา วิตนากร  
นายกเทศมนตรีเมืองชัยภูมิ







# ปัจจัยสู่ความสำเร็จ ชัยภูมิยั่งยืนในทุกมิติ




ผู้บริหารมีวิสัยทัศน์และมีทิศทางที่ชัดเจน ทำให้การพัฒนาเมือง นำไปสู่ทิศทางที่ตั้งไว้ได้



บุคลากรมีคุณภาพ มีองค์ความรู้ และมุ่งมั่นตั้งใจ จะเห็นได้จากความสำเร็จของโครงการต่างๆ



ความสามารถในการสร้าง “การมีส่วนร่วมของประชาชน” จะเห็นได้ว่า ไม่ว่าจะเกิดปัญหาใด หรือเมื่อใดที่ส่วนรวมได้ขอความร่วมมือ ทั้งกำลังกาย กำลังใจ กำลังสมอง ในการช่วยกันคิด ชาวเมืองเข้ามาร่วมมืบทบาทได้ทุกครั้ง ซึ่งสามารถดำเนินงานได้อย่างสำเร็จจุลวงไปได้ และสร้างความพึงพอใจให้กับประชาชน



ความสามารถในการสร้างภาคีเครือข่ายกับองค์กรภายนอก ในการดำเนินโครงการต่างๆ อาจพบข้อจำกัดในด้านต่างๆ อาทิ งบประมาณ องค์ความรู้เฉพาะทาง เทคโนโลยี หรือบุคลากร ซึ่งทางเทศบาลได้ร่วมกับหน่วยงานภายนอก ทั้งภาครัฐและเอกชน เพื่อให้บรรลุเป้าหมายของโครงการต่างๆ ได้



การเห็นความสำคัญของข้อมูลและนำไปต่อยอดพัฒนาเมือง



ทรงพระเจริญ

มหาวิทยาลัยปรีกเพื่อการพัฒนาอย่างยั่งยืน  
PRIK USD PRIK UNIVERSITY OF WISDOM AND TECHNOLOGY  
FOR SUSTAINABLE DEVELOPMENT (PRIK USD)



## เทศบาลตำบลปริก

ข้อมูลติดต่อ : เลขที่ 53 หมู่ที่ 3 ถนนรวมประชา ตำบลปริก อำเภอสะเดา จังหวัดสงขลา 90120  
โทรศัพท์ : 074 298 300 อีเมลล์ : tonprik01@gmail.com  
จำนวนประชากร : 6,369 คน



เมืองเล็กๆ บนทางผ่านสู่ชายแดนใต้ มองเห็นต้นปริกเรียงรายตามริมคลอง จนเป็นสัญลักษณ์ของชุมชน ท่ามกลางวิถีสังคมพหุวัฒนธรรมและได้รับการพัฒนาขึ้นมาเป็นแถวหน้าของเมืองน่าอยู่อย่างยั่งยืน ด้วยพลังและความเข้าใจของทุกระดับในชุมชนจนก้าวข้ามอุปสรรคของงบประมาณที่ได้รับจัดสรรมาไม่มาก ประกอบกับวิสัยทัศน์ของผู้นำอย่าง คุณสุรียา ยีขุน นายกเทศมนตรีตำบลปริก ที่มีแนวคิด “Think global act local” ก่อให้เกิดการทำงานเชิงระบบ และใช้องค์ความรู้ นำไปสู่การเปลี่ยนแปลง

คุณสุรียา ยีขุน นายกเทศมนตรีตำบลปริก กล่าวว่า

เรา มีแนวคิดเรื่องการจัดการสิ่งแวดล้อม ชุมชน โดยชุมชน เพื่อชุมชน มีอาสาสมัคร ในการดำเนินงาน และการเป็นต้นแบบ ในการดำเนินงาน เราน้อมนำปรัชญา เศรษฐกิจพอเพียงเข้ามา ใช้ยุทธศาสตร์ “ระเบิดจากข้างใน” เราต้องทำงาน ร่วมกับชุมชนได้ และยุทธศาสตร์ ปาล้อมเมือง ทำให้ชาวบ้านรู้สึก เป็นเจ้าของพื้นที่คนตำบลปริกกับ เทศบาลฯ จะทำงานร่วมกัน อย่างใกล้ชิด และเราพยายามจะ ทำหน้าที่องค์กรบริการสาธารณะ อย่างเต็มที่ และคนจะเป็นศูนย์กลาง ของการพัฒนา



ธงที่ปักแล้วว่า “คนจะเป็นศูนย์กลางการพัฒนา” ทำให้เส้นทางนี้จึงมุ่งไปที่ประชาชน ตระหนักรู้และเข้าใจ แล้วจะเข้าใจถึงปัญหาและพัฒนาจนเกิดการปรับเปลี่ยนพฤติกรรมและขยายผล สู่ชุมชนได้ โดยการแก้ปัญหาและพัฒนาชุมชนต้องใช้องค์ความรู้เป็นตัวนำการเปลี่ยนแปลง โดยทาง เทศบาลฯ ได้ร่วมกับเครือข่ายร่วมสร้างชุมชนท้องถิ่นน่าอยู่ โดยสำนักสนับสนุนสุขภาวะชุมชน สำนักงานกองทุนสนับสนุนการสร้างเสริมสุขภาพ (สสส.) ร่วมกันสร้างเมืองให้เป็นแหล่งเรียนรู้ จนเกิดเป็น “มหาวิทยาลัยปริกเพื่อการพัฒนาอย่างยั่งยืน” ซึ่งจะเป็นแหล่งเรียนรู้ของชุมชนปริก

## เป้าหมายผลเมืองปริก

การพัฒนาผลเมืองมีฐานแนวคิดที่จะสร้างเมล็ดพันธุ์ที่เข้มแข็งและมีคุณภาพ เพื่อต่อยอด ให้ชุมชน มีคุณภาพเข้มแข็งและยั่งยืน ทางเทศบาลได้วางระบบการศึกษาทุกระดับ ตั้งแต่ระดับปฐมวัย จนเติบโตเป็นผู้ใหญ่ มีโครงการ “นวัตกรรมเป้าหมายผลเมืองบนเส้นทางการจัดการศึกษาปฐมวัย ของเทศบาลตำบลปริก” ซึ่งใช้ระบบ Child Center (ให้ความสำคัญของผู้เรียนเป็นศูนย์กลาง) เป็นการสร้างทักษะให้เด็กเกิดกระบวนการทางการคิด วิเคราะห์อย่างมีเหตุผล และยังหล่อหลอมเด็ก ให้มีความกล้าพูด กล้าคิด กล้าทำ กล้าคิดนอกกรอบ มากกว่าระบบที่มีครูเป็นศูนย์กลาง





พลเมืองน้อยของเมืองปริกเก่งอย่างเดียวไม่ได้ต้องเป็นคนดีด้วย ทางเทศบาลได้เปิด  
บ่้าหลอม “8+4” โดยมีหลักสูตรเพิ่มเติม 4 หลักสูตรคือวิชาวิถีชุมชน วิชาสิ่งแวดล้อมศึกษา วิชาพลังงาน  
ทดแทนและภัยพิบัติ และวิชาเศรษฐกิจพอเพียง นอกเหนือจาก 8 กลุ่มวิชาแกนกลาง ปัจจุบันโรงเรียน  
เทศบาลตำบลปริกและศูนย์พัฒนาเด็กเล็ก เทศบาลตำบลปริก เป็นฐานการเรียนรู้หนึ่งใน “สังคมนดี”  
ของมหาวิทยาลัยปริก เพื่อการพัฒนาที่ยั่งยืน

## ปริก "เมืองน่าอยู่อย่างยั่งยืน"

### 1) ผังเมืองของเมืองอยู่ดี

พื้นฐานในการพัฒนาเมืองอยู่ดีของเทศบาลปริกนั้น เริ่มต้นจัดการที่ “บ้าน” ก่อน แม้ว่าพื้นที่ที่ดูแล  
มีเพียง 4.8 ตารางกิโลเมตร แต่ทางเทศบาล ได้ให้ความสำคัญในการทำผังเมือง เพื่อให้สอดคล้อง  
กับผังเมืองรวมจังหวัดสงขลา โดยควบคุมการขยายตัวของเมือง และสิ่งก่อสร้าง ให้เป็นไปตาม  
กฎข้อบังคับของผังเมืองรวม จึงได้ใช้พระราชบัญญัติควบคุมอาคาร พ.ศ. 2522 และพระราชบัญญัติ  
การขุดดินและถมดิน พ.ศ. 2543 ดังนั้น “ปริก” จึงไม่มีการการรุกร้าพื้นที่สาธารณะ ในขณะเดียวกัน  
ทางเทศบาลปริกไม่ได้เพียงแค่จัดระเบียบพื้นที่เท่านั้นแต่ได้พัฒนาคุณภาพชีวิตควบคู่ไปด้วย  
เพื่อให้คนมีคุณภาพ มีการยกระดับคุณภาพชีวิตของคนในชุมชน และทำแผนที่ทำมือเก็บรวบรวมเป็น  
ระบบฐานข้อมูล

## 2) สุขภาวะแบบองค์รวมของคนมีสุข

ชุมชนได้ช่วยกันทำแผนสุขภาพของทุกคนจนเกิดการสร้างสุขภาวะในชุมชนแบบองค์รวม พวกเขาเรียนรู้และตื่นตัวในการจัดการสุขภาวะภาคประชาชนผ่านกิจกรรมการส่งเสริมสุขภาพ อย่างโครงการส่งเสริมความรู้และคัดกรองสุขภาพกับกลุ่มเกษตรกรผู้มีภาวะเสี่ยงในการสัมผัสสารเคมี เนื่องจากชาวปริกส่วนใหญ่ประกอบอาชีพเกษตรกรรม มีทั้งสวนยางพารา สวนผลไม้ และเกษตรกรส่วนใหญ่ยังพึ่งพาสารเคมีในการกำจัดแมลงและกำจัดวัชพืช มีโอกาสเสี่ยงต่อการเกิดอันตรายจากการสัมผัสสารเคมี ทางโรงพยาบาลส่งเสริมสุขภาพตำบลปริก จึงได้ส่งเสริมความรู้ให้กลุ่มเกษตรกรชาวปริก เพื่อให้มีความรู้ความเข้าใจถึงอันตรายจากสารเคมี การป้องกัน และคัดกรองเพื่อเฝ้าระวังภาวะเสี่ยงที่อาจเกิดขึ้น รวมไปถึงโครงการตรวจคัดกรองความดันและเบาหวาน และยังดูแลหญิงตั้งครรภ์และคนชราอย่างใกล้ชิดคุณศิริพร กลิ่นพิทักษ์ ประธานฐานแม่อาสา ดูแลแม่และเด็กชุมชนตลาดใต้-บ้านกลาง เล่าว่า

“เราจะดูแลผู้ป่วยเรื้อรัง ผู้สูงอายุ และหญิงตั้งครรภ์ โดยเราจะแบ่งเป็นกลุ่ม เพื่อให้ทีม อสม. ดูแลกันได้ทั่วถึง โดยทางเทศบาลก็จะคอยสนับสนุนพาไปดูงาน เพื่อสร้างความรู้ให้กับพวกเรา ทีนี้แบ่งกันดูแล 7 ชุมชน อย่างกลุ่มแม่และเด็ก และนี่เราก็จะเลือกคนที่มีความถนัดในด้านนี้มาคอยดูแล เราจะเริ่มสำรวจก่อนว่า ใครตั้งครรภ์บ้าง และก็ลงไปให้ความรู้เพื่อให้เขาไปฝากครรภ์ หลังจากนั้นก็จะมีการติดตามเป็นช่วงๆ และแนะนำเรื่องอาหารการกิน ออกเยี่ยมไปในกลุ่มจนเขาคลอดค่ะ”





### 3) ตลาดต้นปริก

ทั่วทุกมุมของตำบลปริกแห่งนี้สัมผัสได้ถึงความสุขกายสบายใจ ทุกคนคอยช่วยเหลือดูแล เกื้อกูลกันเรื่อยมา ประกอบกับนโยบายและผู้นำที่เป็นกำลังสำคัญทำให้ “ตลาดต้นปริก” ตลาดสีเขียว ที่ปลอดสารพิษและเป็นมิตรกับสิ่งแวดล้อมเกิดขึ้นได้อย่างง่าย ทุกๆเย็นในวันอังคารบริเวณหน้าเทศบาลฯ จะมีเกษตรกรต่างนำผักปลอดสารพิษที่ปลูกเองมาขาย รวมถึงพ่อค้าแม่ค้าที่จะนำอาหาร และสินค้ามาวางขายต้องผ่านการอบรมสุขาภิบาลอาหารที่ถูกต้อง เริ่มตั้งแต่การคัดเลือกวัตถุดิบ ไปจนถึงการแต่งกายที่ถูกสุขอนามัย รวมถึงบรรจุภัณฑ์ที่เป็นมิตรต่อสิ่งแวดล้อม ช่วยให้ชาวชุมชนปริก มีทางเลือกในการบริโภคที่ปลอดภัยต่อสุขภาพและรักษาสิ่งแวดล้อมด้วย ปัจจุบันตลาดต้นปริก เป็นแหล่งเรียนรู้หนึ่งใน “สังคมไม่เดือดร้อน” ของมหาวิทยาลัยปริก เพื่อการพัฒนาที่ยั่งยืน

# สิ่งแวดล้อมที่ยั่งยืนของตำบลปริก

## 1) การจัดการขยะฐานศูนย์

จากการรวบรวมข้อมูลพบว่า ในชุมชนสวนหม่อมของเทศบาล มีขยะอินทรีย์มากถึงร้อยละ 61.6 ซึ่งหากสามารถแยกขยะส่วนนี้ได้จะทำให้ขยะถูกส่งไปฝังกลบเหลือเพียงร้อยละ 26.6 และมูลฝอยที่ส่งให้กับร้านชาเล้งมีถึงร้อยละ 11.8 (นำเสนอสถิติของเทศบาลเปรียบเทียบกับย้อนหลังถึงปัจจุบัน) นับเป็นแรงกระตุ้นให้เกิดแนวคิด “การจัดการขยะฐานศูนย์” (Zero Waste) เพื่อจะลดขยะให้เหลือศูนย์ หรือ ลดจำนวนขยะต่อคนให้น้อยที่สุดเท่าที่จะทำได้ พุดง่ายๆคือ “ไม่สร้างขยะ” และเป็นการลดปริมาณของเสียที่เกิดขึ้นให้เหลือน้อยลง และที่สำคัญยังทำได้ทันที ในเรื่องการจัดการขยะ นายกสุริยาเล่าเสริมว่า

“เรามีการจัดการขยะต้นทาง กลางทาง ปลายทาง ด้วยการปรับ mindset ของชุมชน สร้างจิตสำนึกชุมชน ให้เกิดการคัดแยกขยะก่อนทิ้ง โดยจุดสำคัญ คือ เราต้องเป็นต้นแบบที่ดีให้กับชาวบ้าน ทางเทศบาล ได้ขับเคลื่อนผ่านกลไก “ชุมชน” โดยเริ่มจากแกนนำชุมชน ครู กลุ่มเยาวชน อสม. จนกระทั่งเกิดการกระตุ้น และขยายผลไปสู่ชุมชน เน้นการมีส่วนร่วมของประชาชน องค์กรในชุมชนและภาคีเครือข่าย”



### การจัดการขยะที่ต้นทาง

พันจ่าเอกหญิงคุณฉันทน์ สิริศักดิ์  
นักวิชาการสาธารณสุขชำนาญการ กองสาธารณสุข  
และสิ่งแวดล้อม ได้เล่าถึงการคัดแยกขยะพลาสติกว่า

“เราต้องการลดพลาสติกต้นทาง โดยการให้ชุมชน  
คัดแยกพลาสติก และรวบรวมมาบริจาค  
ที่กองสาธารณสุข แล้วเราจะมิของตอบแทนให้  
เล็กน้อยๆ เช่น น้ำหมักชีวภาพที่เราทำขึ้น ปุ๋ยจาก  
กากอินทรีย์ หรือน้ำยาล้างจานเอนกประสงค์  
ที่ได้จากการหมักสับปะรด เป็นต้น”



### การจัดการขยะที่กลางทาง

ผลจากการดำเนินกิจกรรมขยะฐานศูนย์มาตลอดระยะเวลา 20 กว่าปี โดยให้ประชาชน  
มีส่วนร่วมในการบริหารจัดการขยะตั้งแต่ต้นทาง ส่งผลให้ปริมาณขยะลดลง จากเดิม เฉลี่ยขยะ  
วันละ 6-8 ตัน ปัจจุบันเหลือวันละ 3-4 ตัน มีการจัดการขยะอินทรีย์ตามบริบทของครัวเรือน เช่น  
ใส่ต้นไม้ ให้อาหารสัตว์ ทำปุ๋ยหมักชีวภาพและน้ำหมักชีวภาพ เป็นต้น และมีร้านค้า/ร้านอาหาร จำนวน  
30 ร้านค้า ที่ไม่มีพื้นที่ในการจัดการขยะให้ทางเทศบาลนำไปจัดการ เนื่องจากการนำขยะอินทรีย์ที่ได้  
ไปทำน้ำหมัก และปุ๋ยหมักชีวภาพเฉลี่ยเดือนละ 2-2.5 ตัน จนสามารถผลิตปุ๋ยหมักเฉลี่ยเดือนละ  
0.5 - 1 ตัน ผลิตน้ำหมักชีวภาพเฉลี่ย 60 ถัง (ถังละ 60 ลิตร) ขยะรีไซเคิล เฉลี่ยเดือนละ  
0.50 ตัน ขยะอันตรายเฉลี่ยเดือนละ 0.06 ตัน และสิ่งสำคัญที่สะท้อนความเป็นเมืองน่าอยู่  
อย่างยั่งยืน คือ ประชาชนมีจิตสำนึกในการจัดการสิ่งแวดล้อมมากขึ้น พฤติกรรมภารกิจขยะ  
ก็เปลี่ยนแปลงในทิศทางที่ดีขึ้น แตกต่างจากในอดีตซึ่งชาวบ้านมีแนวคิดว่าการจัดการสิ่งแวดล้อม  
เป็นภาระหน้าที่ของเทศบาล



ครัวเรือนต้นแบบ คุณร้อซ๊ะ มะลีนี ประธานชุมชนสวนหม่อม ได้กล่าวว่า

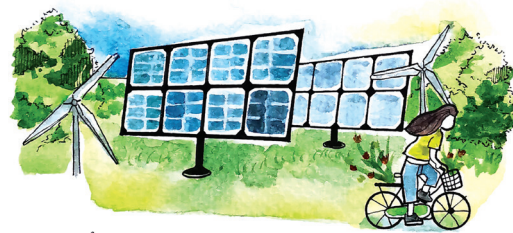
“ทางเทศบาลฯ ได้มาให้ความรู้ เราก็นำเอาความรู้มาเรียบเรียงให้เป็นระบบขึ้น มีทำน้ำหมักชีวภาพที่ใช้ในครัวเรือน และแบ่งให้ญาติพี่น้องด้วย มีการคัดแยกขยะเพื่อนำไปขาย ส่วนขยะอันตรายก็ใส่ตู้แดงที่มีสติกเกอร์ และเราเป็นกระบอกเสียงให้กับชุมชน เพื่อช่วยกันจัดการขยะในครัวเรือน สำหรับขยะมีปัญหาก็มีสติกเกอร์ คือขยะที่พี่น้อง ชุมชน ในครัวเรือน มอบให้กับมีสติกเกอร์ โดยไม่หวังสิ่งตอบแทน มีสติกเกอร์ขายขยะแล้ว แบ่งเป็น 3 ส่วน 50% แบ่งไว้ในส่วนๆ ของการบริหารในการคัดแยกขยะ และการจัดงานเทศกาลต่างๆ ของมีสติกเกอร์ 30% เป็นค่าน้ำค่าไฟของมีสติกเกอร์ 20% เป็นการทำบุญ เช่น ซื้อของไปเยี่ยมผู้ป่วย ผู้ด้อยโอกาส ฯลฯ”



## 2) Energy for life พลังงานเพื่อชีวิต

การพัฒนาโครงการพลังงานเพื่อชีวิต (Energy for Life) นั้น เริ่มขึ้นในช่วงปี 2552 เทศบาลตำบลปรัก มีการดำเนินการจัดการขยะที่ครบวงจร ในศูนย์การเรียนรู้บูรณาการเศรษฐกิจพอเพียง มีเครื่องจักรอุปกรณ์ต่างๆ ที่ต้องใช้กระแสไฟจำนวนมาก ทำให้เทศบาลได้หันมาหาใช้ “พลังงานทางเลือก” ทางเทศบาล ได้นำองค์ความรู้และเทคโนโลยีพลังงานทดแทนมาแก้ปัญหา ศึกษาต่อยอดจนกลายเป็น “ศูนย์เรียนรู้บูรณาการ (Integrated Learning Center : ILC)” ภายใต้ “โครงการพลังงานเพื่อชีวิต (Energy for Life)” จำนวน 5 แห่ง คอยให้บริการทางความรู้ในพลังงานทางเลือกแก่บุคลากรในองค์กร และประชาชนในพื้นที่ เพื่อสร้างตระหนักรู้ถึงความจำเป็นของการประหยัดพลังงาน และการใช้ประโยชน์จากพลังงานทางเลือกให้เกิดประโยชน์สูงสุด

# ศูนย์เรียนรู้บูรณาการ Integrated Learning Center : ILC)



## ILC 1

อาคารสำนักงาน  
เทศบาลตำบลปริก

ศูนย์เรียนรู้บูรณาการแห่งที่ 1

เป็นสถานที่ประชุมและฝึกอบรม  
สร้างองค์ความรู้เรื่องพลังงาน  
ทางเลือกแก่พนักงานเทศบาล  
และบุคคลทั่วไป

จุดเด่นของนวัตกรรมนี้คือ การพัฒนาคนด้วยการนำ  
ยุทธศาสตร์ "ระเบิดจากข้างใน" มาใช้ สร้างแนวคิด  
ในการปรับเปลี่ยนพฤติกรรมเรื่องการใช้พลังงาน ที่จะ  
ต้องเริ่มทำให้เห็นผลจากข้างในเทศบาลก่อน แล้วจึง  
ค่อยขยาย ไปยังชุมชน ทั้งนี้ การติดตั้งไฟฟ้าพลังงาน  
แสงอาทิตย์แบบพึ่งพาตนเองนั้น ได้ก่อให้เกิดชุดความรู้  
การเข้าถึงเทคโนโลยี และช่วยประหยัดงบประมาณของ  
รัฐ แทนการจัดซื้อจัดจ้างที่ดำเนินการกันอยู่ทั่วไป

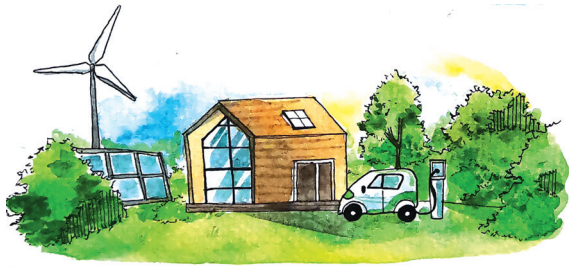
## ILC 2

โรงเรียน  
เทศบาลตำบลปริก

ศูนย์เรียนรู้บูรณาการแห่งที่ 2

เทศบาลตำบลปริก ได้ MOU กับ  
บริษัท ปตท.จำกัด (มหาชน)  
เพื่อขับเคลื่อน "เมืองพลังงาน"  
จัดทำอุทยานพลังงาน (Energy  
Park) จำลองสิ่งประดิษฐ์ทาง  
ด้านพลังงานทดแทน และจัด  
ทำหลักสูตรท้องถิ่น

จุดเด่นนวัตกรรมนี้คือ 1) แนวคิดในการปลูกฝังความรู้  
เรื่องพลังงานในระดับโรงเรียนเป็นแห่งแรกของอำเภอ  
สะเดา ที่มี "หลักสูตรท้องถิ่นเรื่องพลังงาน" 2) นักเรียน  
ผ่านกระบวนการเรียนรู้จากของจริงด้วยการทำโครงการ  
"พลังงานศึกษา" 3) นักเรียน และผู้ปกครองทำอุทยาน  
พลังงาน (Energy Park) 4) ขยายผลองค์ความรู้  
การประหยัดพลังงานจากโรงเรียน สู่ชุมชน และการสร้าง  
เครือข่ายโรงเรียน



### ILC 3

#### ศูนย์เรียนรู้บูรณาการแห่งที่ 3

โรงกำจัดขยะ  
ของเทศบาล

เป็นแหล่งเรียนรู้การจัดการขยะ  
ด้วยเครื่องคัดแยกขยะที่มี  
มอเตอร์เป็นตัวขับเคลื่อน

จุดเด่นของนวัตกรรมนี้คือ การติดตั้งระบบผลิต  
กระแสไฟฟ้าจากพลังงานแสงอาทิตย์ ที่ช่วยประหยัด  
พลังงาน ทำให้ลดพลังงานมากถึง 50% และมี  
สิ่งประดิษฐ์ใหม่จากความร่วมมือกับ ปตท. ได้แก่  
เครื่องสับด อบขยะ โคมไฟส่องสว่าง ระบบสูบน้ำ  
กักันดินน้ำ ที่ใช้พลังงานแสงอาทิตย์ติดตั้งแยกส่วน

### ILC 5

#### ศูนย์เรียนรู้บูรณาการแห่งที่ 5

โรงผลิตน้ำประปา  
เทศบาลตำบลปริก

ระบบผลิตน้ำประปาเทศบาล  
ตำบลปริก โดยระบบสูบน้ำ  
พลังงานแสงอาทิตย์ จากการ  
สนับสนุนของมูลนิธิโคคา-โคลา  
ประเทศไทย ผ่านศูนย์พัฒนา  
ชนบทผสมผสานบ้านไผ่ สมาคม  
พัฒนาประชากรและชุมชน



### ILC 4

#### ศูนย์เรียนรู้บูรณาการแห่งที่ 4

ครัวเรือน  
ศาสนสถาน  
และโรงเรียนเอกชน

ทางเทศบาลได้ยกระดับ  
ครัวเรือนตัวอย่างที่เป็นแหล่ง  
เรียนรู้วิถีตามเศรษฐกิจพอเพียง  
เดิม และเพิ่มครัวเรือนอาสาอีก  
120 ครัวเรือน และโรงเรียน  
เอกชนในพื้นที่

จุดเด่นนวัตกรรมนี้คือ ลดพฤติกรรมการใช้พลังงาน  
การเลือกใช้อุปกรณ์ประหยัดพลังงาน และการปรับเปลี่ยน  
มาใช้หลอด LED สนับสนุนให้เกิดการสร้างระบบผลิต  
พลังงานไฟฟ้าจากแสงอาทิตย์โดยติดตั้งบนหลังคามัธยม  
ตลาดใต้ ถือเป็นแห่งแรกที่เริ่มขยายการใช้พลังงาน  
ทดแทนไปยังชุมชนอย่างเป็นรูปธรรม



จุดเด่นของนวัตกรรมนี้คือ การติดตั้งระบบผลิต  
กระแสไฟฟ้าจากพลังงานแสงอาทิตย์ เพื่อใช้ในกิจการ  
ผลิตน้ำประปา ที่ช่วยประหยัดพลังงาน ทำให้ลดพลังงาน  
มากถึง 50%





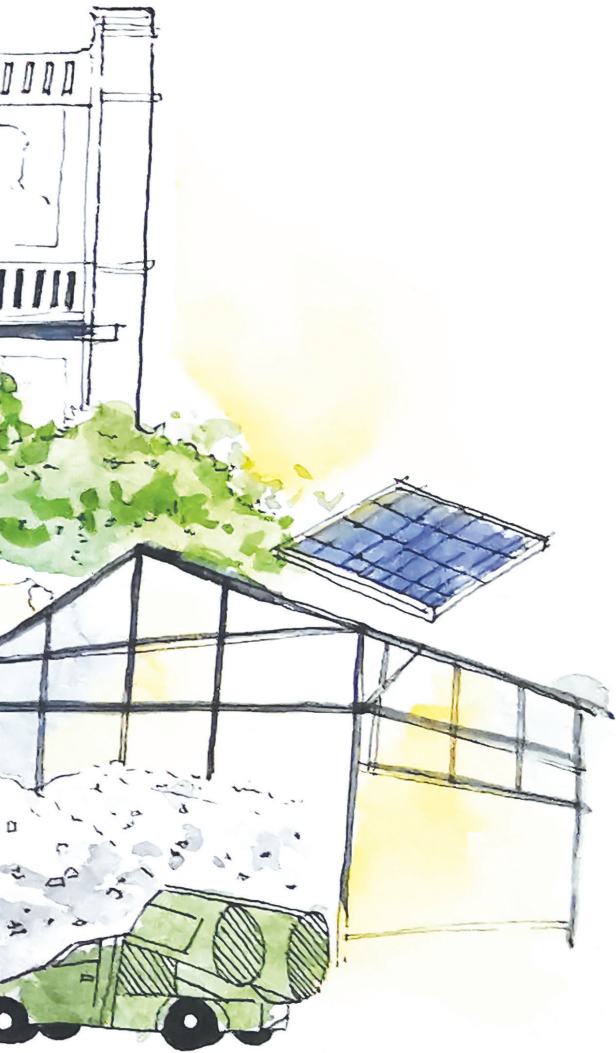
การพัฒนาพื้นที่ปริกให้มีคุณภาพชีวิตที่จะเทียบเคียงกับเมืองใหญ่ภายใต้วิถีชีวิตชนบทนั้น ทางคุณฟาห์ริ๊ะห์ มูเล็มสะเดา ปลัดเทศบาลตำบลปริกกล่าวว่า

“องค์กรเราคนไม่เยอะ งบประมาณก็มีไม่มาก แต่เราใช้ค่านิยมร่วมในการทำงาน ถึงแม้ว่าคนเราน้อย แต่ถ้าเราช่วยกันและจริงจังทำงาน ไม่ว่าเรื่องอะไรเราก็จะฝ่าฟันไปได้ด้วยดี เราต้องอาศัยความร่วมมือของทุกคนในองค์กร อย่างเรามี 7 ชุมชน ก็จะแบ่งฝ่ายดูแลรับผิดชอบออกเป็น 7 กอง ให้ออกไปดูแลทุกๆ เรื่องของชุมชนนั้น เช่น กองช่างไม่เพียงดูแลเรื่องปรับปรุงถนนหนทาง ถ้าหากชาวบ้านบอกให้ช่วยเข้ามาดูแลเรื่องขยะหรือสิ่งแวดล้อมแล้ว กองช่างก็ต้องรับงานขึ้นมา เพื่อมาพูดคุยปรึกษากันว่าใครจะช่วยแก้ไขได้อย่างไรบ้าง พอเรารวมทีมกันได้แบบนี้ องค์กรเล็กๆ ที่ต้องรับผิดชอบงานใหญ่ๆ ก็เคลื่อนไปได้ด้วยดี ไม่มีใครทำเฉพาะงานหน้าตักตัวเอง ทุกภารกิจของงานเราจะทำร่วมกัน แต่เรามีเจ้าภาพว่าเป็นงานใคร และทุกคนต้องคุยหนุนเสริมให้สำเร็จลุล่วงร่วมกัน”

ทุกวันนี้เมืองเล็กปริกขึ้นหูลอย่างเทศบาลตำบลปริกแห่งนี้ไม่ใช่เพียงทางผ่านเหมือนในอดีต แต่หลายหน่วยงานต่างปักหมุดตรงมาเพื่อเรียนรู้แนวทางการพัฒนาคน พัฒนาเมืองสู่ความยั่งยืนไม่ขาดสาย



# ปัจจัยสู่ความสำเร็จ ตำบลปริก เข้าหลอม พลเมืองโลก



วิสัยทัศน์ของผู้บริหาร ความใส่ใจของผู้บริหาร ในการดำเนินงาน รวมถึงการกำหนดนโยบาย และติดตามผลอย่างต่อเนื่อง



การบริหารงานแบบมีส่วนร่วมในการทำงานของเทศบาล บุคลากรในทุกภารกิจงานมีเจ้าภาพในแต่ละเรื่องตามสายงาน แต่บุคลากรในทุกสายงานสามารถเข้าใจได้ทุกเรื่อง ถึงแม้ว่าจะไม่ใช่สายงานของตัวเอง



การใช้ระบบประเมินแบบ 360 องศา นอกเหนือจากผู้บริหาร ประเมินผู้ใต้บังคับบัญชาแล้ว ยังประเมินในแนวราบ โดยทางบุคลากรประเมินด้วยกันเอง และที่สำคัญ มีการประเมินจากชุมชนด้วย เป็นเสียงสะท้อนของชุมชนที่มีต่อการทำงานของบุคลากร



การพัฒนาคน ทั้งบุคลากรของเทศบาล และคนในชุมชน มาอย่างต่อเนื่อง



ร้านกาแฟ



## เทศบาลนครสงขลา

ข้อมูลติดต่อ : ถนนราชดำเนิน ตำบลบ่อยาง อำเภอเมืองสงขลา จังหวัดสงขลา 90000

โทรศัพท์ : 074 311 015 อีเมลล์ : [info@songkhcity.go.th](mailto:info@songkhcity.go.th)

จำนวนประชากร : 62,144 คน



เมืองเก่าสงขลาเป็นเมืองท่าสำคัญสมัยยุครัตนโกสินทร์ตอนต้น ดินแดนสองเลน้ขนาบด้วยทะเลน้ำเค็มและทะเลสาบน้ำจืด อุดมไปด้วยสถาปัตยกรรมอาคารบ้านเรือนโบราณ สะท้อนถึงความหลากหลายทางวัฒนธรรมที่สืบทอดมานาน เวลาผ่านไปหลายร้อยปีแม้ว่าบางตึกทรุดโทรมลง บางตึกได้บูรณะปรับเปลี่ยนพื้นชีวิตเป็นที่พักบ้าง เป็นร้านอาหาร ร้านกาแฟบ้าง แต่กลิ่นอายของรกรากหลากหลายเชื้อชาติทั้งไทย จีน และมลายู ได้ผสมผสานกันเป็นเสน่ห์น่าหลงใหลให้กับผู้มาเยือน ตามคำขวัญที่กล่าวไว้

## “ย่านเมืองเก่าปูเพ็อง ศาลหลักเมืองสูงค่า สนิทหลาสองทะเล เสน่ห์เขาดังกวน”



การพัฒนาเมืองสงขลานั้นคงไว้ซึ่งอัตลักษณ์ของรากฐานที่มีมาแต่สมัยอดีต ครอบคลุมตั้งแต่การดูแลผังเมือง ดูแลคุณภาพชีวิตของผู้คน และใส่ใจรักษาสิ่งแวดล้อม นอกจากนี้ยังเข้มทิศในการดูแลจัดการเมืองแห่งนี้ยังพุ่งเป้าไปสู่เมืองมรดกโลก ด้วยความร่วมมือจากคนในชุมชน ภาคีเครือข่าย หน่วยงานภาครัฐ และภาคธุรกิจ

ดร.สมศักดิ์ ตันติเศรณี อดีตนายกเทศมนตรีนครสงขลา ได้กล่าวถึงการพัฒนาเมืองเก่าสงขลาว่า

ช่วงหลายปีที่ผ่านมามีกระแสการอนุรักษ์เมืองเก่าสงขลาขึ้น พอชาวบ้านรู้ว่าเมืองสงขลาเป็น 1 ใน 10 เมืองเก่าที่ยินดีมาร่วมมือ มีการก่อตั้งภาคีคนรักเมืองสงขลาขึ้น เพื่อผลักดันให้เกิดการอนุรักษ์อาคารที่ทรงคุณค่า วิถีชีวิต ศาสนา ความเชื่อของสงขลา เราเริ่มกันมาตั้งแต่ปี 2553 ผมเชื่อว่า คนที่ไม่เคยมาสงขลา 5-6 ปีนี้ จะเห็นความเปลี่ยนแปลงแปลกตาทีเดียว และเครือข่ายภาคประชาชนในจังหวัดสงขลา มีบทบาทอย่างมากคอยช่วยผลักดันและเปิดเมืองเก่าสงขลาก้าวสู่มรดกโลก ในขณะที่เดียวกันเมืองนี้มีต้นทุนด้านสิ่งแวดล้อมสวยงามอยู่แล้ว ใต้จรดเหนือ มีชายหาดที่สวยงาม มีเรื่องเล่าเรื่องราวยาวนาน ทั้งไทย มุสลิม และจีน อยู่ร่วมกันแบบพหุวัฒนธรรม เราสามารถเห็นมัสยิด วัด และศาลเจ้า และเห็นวัฒนธรรมการละหมาด ไปพร้อมๆ กับฟังเสียงสวดมนต์ และเสียงประทัด นอกจากนั้น การพัฒนาเมืองสงขลา ยังเปิดรับสิ่งใหม่ๆ ด้วยการท่องเที่ยว ที่คงรากเหง้าของวิถีเดิมไว้ เป็นเอกลักษณ์ ซึ่งดึงดูดนักท่องเที่ยวได้เป็นอย่างมาก





## เมืองอยู่ดีสไตล์ “เมืองเก่าสงขลา”

เมืองสงขลาเดิมเป็นชุมชนประมงบนคาบสมุทรสทิงพระ ต่อมาพ่อค้าชาวตะวันตกใช้เป็นท่าเรือขนส่งสินค้า ชุมชนจึงขยายตัวเป็นเมืองท่าสำคัญที่ปรากฏชื่อในประวัติศาสตร์ว่า "Singora" (ซิงกอร่า) สันนิษฐานว่าเป็นการเรียกตามสำเนียงฝรั่งและเพี้ยนมาเป็นสงขลาในปัจจุบัน โดยเจ้าเมืองยุคแรกเป็นชาวมุสลิม จนสมัยสมเด็จพระนารายณ์มหาราชได้ส่งกองทัพมาปราบทำลายเมืองและย้ายไปอยู่ที่แหลมสน เจ้าเมืองเป็นชาวพื้นเมืองบ้าง ชาวจีนบ้าง จนสมัยรัชกาลที่ 3 เมืองสงขลามีฐานะเป็นประเทศราชของอาณาจักรสยาม ซึ่งทรงให้สร้างเมืองใหม่ฝั่งตำบลบ่อยาง ใช้เวลาสร้างเมืองถึง 10 ปี ทำให้เมืองสงขลามีร่องรอยอารยธรรมเก่าแก่ที่มีทั้งกำแพงเมือง ประตูเมือง หอรบ และได้รับการขึ้นทะเบียนว่ามีความสำคัญต่อความเป็นมาของชาติ หากเปรียบเทียบกับเมืองป็นังและมะละกาที่เป็นเมืองมรดกโลกอยู่แล้ว จะเห็นว่าเมืองเก่าสงขลามีความโดดเด่นในการอยู่ร่วมกันของชาวจีน มุสลิม และไทย มาอย่างยาวนานกว่า และหลายภาคส่วนพยายามผลักดันให้เป็นเมืองมรดกโลก โดยช่วยกันแปลงโฉมเมืองเก่าให้มีชีวิตที่เรียกกันว่า **“Living Heritage หรือเมืองเก่าที่ยังมีชีวิต”**

คุณสืบสกุล ศรีสุข ผู้อำนวยการสำนักงานภาคีคนรักเมืองสงขลาสมาคม เล่าว่า

## สงขลา 1 ใน 10 เมืองเก่า

เจดีย์ซึ่งเป็นจุดชมวิวยอดเขาแดง เป็นที่หลอมรวมของ 3 วัฒนธรรม  
เข้าด้วยกัน จะเห็นจากฐานสี่เหลี่ยมผืนผ้าที่เป็นฐานของป้อมปืน  
หมายเลข 10 ยุคสุลต่านสุไลมาน จนถึงสมัยพระยาพระคลัง  
เมื่อรบชนะก็สร้างเป็นเจดีย์บนป้อมปืนนี้ และต่อมาเจ้าพระยาศรีพิพัฒน์  
รัตนราชโกษา เข้ามาดูแลปราบกบฏจนได้รับชัยชนะก็สร้างเจดีย์ขาว  
บนป้อมปืนนี้เช่นกัน จนมาถึงสมัยชาวจีนเป็นเจ้าของก็มาสร้าง  
อาคารเก๋งจีนไว้ตรงกลาง ต่อมารัชกาลที่ 3 ได้พระราชทานเสาไม้  
ชัยพฤกษ์ เพื่อหลอมรวม 3 วัฒนธรรมเข้าด้วยกัน จนถึงสมัย  
รัชกาลที่ 6 ได้พระราชทานเป็นเสาปูน ทำให้สงขลาจึงเป็นเมืองเดียว  
ของประเทศไทยที่มีเสาพระมหากษัตริย์ถึง 2 พระองค์ ที่ควรอนุรักษ์ไว้  
เมืองสงขลาที่มีเสน่ห์ทั้งสถาปัตยกรรม วิถีชีวิต อาหาร และ  
เป็น 1 ใน 10 เมืองที่มีความเป็นเมืองเก่า  
และมีวิถีชีวิตที่ยังคงความดั้งเดิมไว้



## Living Heritage เมืองเก่ามีชีวิต

บนถนนสายเมืองเก่าจะเห็นห้องแถวไม้สไตล์จีน ตึกปูนเก่าทรงชิโนโปรตุกีส และอาคารยุคอาร์ตเดคโคแสนสวย ชุมชนโบราณแห่งนี้มีเสน่ห์ที่สุด เป็นหัวเมืองเก่าที่มีคุณค่าทางประวัติศาสตร์ และมีเอกลักษณ์ไม่เหมือนใคร

เมื่อมาถึง“ถนนคนนอก” และ “ถนนคนใน” เป็นย่านที่คนจีนอพยพมา อาคารตึกแถวบริเวณนี้ จะเห็นบ้านเรือนเก่าที่ยังอนุรักษ์ไว้ อย่างโรงสีเก่า “หับ โห่ หิ้น” ที่มีชื่อเสียงสมัยนั้น รวมถึงแก๊งจีนโบราณยุคแรก เป็นแบบหลังคาต่ำแบบกาบกล้วยซ้อนกัน และถ้ามองด้านข้าง เป็นหลังคารูปทรงแบบรูปว่าว และแก๊งจีนโบราณยุคที่ 2 มีการต่อชั้นสองขึ้นไปแต่ไม่สูงถึงกับเป็นสองชั้น

เดินเรื่อยมาจะพบบ้านแบบชิโนยูโรเปียนซึ่งจะไม่มีทางเดินหน้าบ้าน และบ้านแบบจีนพาณิชย์จะเป็นตึกแถว จนมาถึง “ถนนนางงาม” หรือเดิมเรียกกันว่าถนนเก่าห้องและเปลี่ยนเป็นชื่อถนนนางงามก็เพื่อเป็นเกียรติให้กับนางงามสงขลาคนแรกที่มีบ้านอยู่บนถนนสายนี้ พร้อมกับอาหารท้องถิ่นขึ้นชื่อจนกลายเป็นถนนสายอาหารของเมืองที่มีนักท่องเที่ยวแวะเวียนมาไม่ขาดสาย

การอนุรักษ์ย่านเมืองเก่าให้สวยงามและคงสภาพให้น่าอยู่อย่างยั่งยืนนั้น ทางเทศบาลได้ออกเทศบัญญัติเทศบาลนครสงขลา เพื่อกำหนดบริเวณห้ามก่อสร้าง ดัดแปลง หรือเปลี่ยนแปลง การใช้อาคารบริเวณย่านเมืองเก่าเมื่อปี พ.ศ. 2560 โดยครอบคลุมพื้นที่บริเวณย่านเมืองเก่าบ่อียง และนำสายไฟฟ้าลงดินมาตั้งแต่ปี พ.ศ. 2555 ภายใต้โครงการปรับปรุงระบบจำหน่ายไฟฟ้าเป็นระบบเคเบิลใต้ดิน เพื่อไม่ให้สายไฟฟ้าบดบังทัศนียภาพของตึกเรือนเก่าที่มีสถาปัตยกรรมที่สวยงาม

คุณพิชญ์ เจริญเนตรกุล ผู้อำนวยการสำนักการช่างบอกเล่าถึงการพัฒนาและปรับภูมิทัศน์ของเมืองเก่าสงขลาว่า



“แรกเลยเราเริ่มที่ถนนนครในก่อนเนื่องจากมีอาคารทรงคุณค่าหลายอาคาร และมีร้านค้าไม่มาก โดยเราเริ่มทำระบบต่อและทำระบบเคเบิลกับหม้อแปลง จนมาปรับปรุงภูมิทัศน์ให้สวยงาม โดยรวมแล้ว 1 กิโลเมตรบนถนนเส้นนี้ และต่อมาก็มาปรับปรุงที่ถนนนางงาม”

ในการอนุรักษ์เมืองเก่าสงขลานั้นทางเทศบาล ได้ร่วมกับหลายหน่วยงาน อาทิเช่น ภาคีคนรักเมืองสงขลาสมาคม มหาวิทยาลัยเทคโนโลยีราชมงคลศรีวิชัย ภาคธุรกิจ และคนในชุมชน เพื่อค้นคว้ารวบรวมประวัติศาสตร์ ศิลปวัฒนธรรม และวิถีชีวิต โดยสามารถสรุปต้นทุนที่มีคุณค่าของย่านเมืองเก่าได้ 5 ด้าน คือ 1) อาหาร 2) การแต่งกาย 3) สุขภาวะ ยา แพทย์แผนโบราณ 4) บ้านเรือน สถาปัตยกรรม และ 5) ภูมิปัญญาและความสุนทรีย์ ทั้งนี้ ทางเทศบาล ยังคงอำนวยความสะดวกในการฟื้นฟูย่านเมืองเก่า เพื่อให้ภาคธุรกิจและหลายหน่วยงานเข้ามาซ่อมแซม ป้ายสื่อความหมาย และสร้างศูนย์การเรียนรู้ในย่านเมืองเก่า ตลอดจนสร้างการมีส่วนร่วมของคนในชุมชนย่านเมืองเก่า

## ปฏิบัติการปันโตตุ้มตุ้ย เรียบง่ายและมีความสุข

ชาวชุมชนแหลมสวนอ่อนเดิมเปิดร้านอาหาร ต่อมาเมื่อมีพื้ตบาท 2 ชั้น ทำให้ลูกค้าเข้ามาทานอาหารลำบาก จึงขายได้น้อยลง ประกอบกับสถานการณ์โควิด-19 หลายร้านต้องปิดตัวลงเลยเปลี่ยน “พื้นที่ข้างบ้าน” มาปลูกพืชผักสวนครัว และด้วยบริเวณนี้บางส่วนเป็นชุมชนเปราะบาง ทั้งที่อยู่อาศัยทรุดโทรม และบางพื้นที่ไม่มีสัญญาเช่าตามกฎหมาย ทุกคนจึงต้องพึ่งพาตนเอง ทั้งปลูกผักสวนครัว ทำน้ำหมัก ทำน้ำยาล้างจาน เพื่อลดรายจ่ายและสร้างรายได้

นอกเหนือจากการพึ่งพาตนเองแล้ว ในชุมชนยังช่วยเหลือเกื้อกูลในช่วงวิกฤตโควิด-19 จึงเกิด “ปฏิบัติการปันโตตุ้มตุ้ย” คอยช่วยเหลือคนว่างงานและคนที่ขาดแคลนในพื้นที่เปราะบาง ที่บางคนไม่มีบัตรประชาชนแม้ว่าเป็นคนไทยทำให้ไม่สามารถรับความช่วยเหลือจากหน่วยงานรัฐได้ โดยจะเปิดรับบริจาควัตถุดิบเพื่อนำมาปรุงอาหารและส่งต่อให้กับครัวเรือนและคนยากจนที่ต้องการอาหารผ่านปันโตที่นำมาวางไว้บริเวณจุดวางปันโต ซึ่งเป็นกรเสริมช่องว่างได้เป็นอย่างดี และช่วยเหลือให้กับคนที่ไม่มีบัตรประจำตัวประชาชนและคนต่างถิ่นที่กลับบ้านไม่ได้





คุณบุญบังอร ชนะโชติ ประธานชุมชนแหลมสนอ่อน เล่าว่า

“เราเคยเปิดร้านอาหาร แต่พอปิดร้านอาหาร ก็เลยชวนกันมาทำ แม่ครัวที่นี่ มี 6 คน เราไม่ได้คำตอบแทนอะไร เป็นจิตอาสา พอว่างก็มาทำกัน เราจะกำหนดจุดให้เขานำปันโตมาวาง โดยทุกคนต้องป้องกันใส่หน้ากาก และใช้เจลล้างมือ และปันโตของแต่ละคนจะต้องทำป้ายคล้อง พร้อมเบอร์โทร จำนวนคนที่จะกิน วัตถุประสงค์ที่เขาบริจาคมาเราก็เอามาลงตรงนี้หมด เราทำแบบนี้ก็คิดนะทำให้เรารู้ว่าแต่ละบ้านมีใครเป็นสมาชิกบ้าง ส่วนที่ใช้ชื่อว่าตุ้มตุ้ย พอติไปอ่านหนังสือแล้วเห็นว่าสมเด็จพระเทพฯ ตามเสด็จพระราชดำเนินเยี่ยมราษฎร ทางภาคเหนือ หน่วยงานราชการฯ ได้จัดเตรียมต้นส้มโอไว้ให้ทรงปลูก สมเด็จพระเทพฯ รับสั่งด้วยพระพักตร์ยิ้มแย้มสดชื่นและมีพระอารมณ์ขันว่า “รับรองต้องตุ้มติ๊ะตุ้มตุ้ย เหมือนคนปลูก” พวกเราเลยมองว่าเป็นมงคลของชีวิตที่น่าเอาพระราชดำรัสของท่านมา ประกอบกับภาวะนี้ทุกคนเครียด ได้ยินคำนี้ เรื่องราวนี้ก็พอทำให้ยิ้มกันได้”

# สิ่งแวดล้อมยั่งยืนของเมืองสงขลา

## 1) การจัดการขยะ

พื้นฐานของการมีสิ่งแวดล้อมที่ดีในเมืองสงขลา มีการรณรงค์การกำจัดขยะอย่างเป็นระบบ โดยใช้หลัก 3Rs-ประชาชน มีการคัดแยกขยะต้นทาง กลางทาง และปลายทาง รวมถึงรณรงค์ให้ประชาชนช่วยกันคัดแยกขยะ โดยลงไปรับซื้อขยะทุกชุมชน และจัดการขยะอินทรีย์ด้วยการนำถังหมักเจาะรูฝังตามต้นไม้ เมื่อได้น้ำหมักมากก็จะจัดแจกจ่ายเป็นปุ๋ยไปยังชุมชน เบื้องหลังความสำเร็จที่ทำให้เมืองสะอาดสวยงามคือ การสร้างความตระหนักให้กับของคนสงขลาและคนในเมืองสงขลาที่ตอบรับและร่วมมือกันเป็นอย่างดีในการจัดการขยะที่เกิดจากการท่องเที่ยว โดย คุณวิวัฒน์ นวประภากุล ผู้นำชุมชนเล่าว่า



“เทศบาลมีการรณรงค์เรื่องการกำจัดขยะได้ดีมาก ด้วยความเป็นเมืองเก่า และชุมชนให้ความร่วมมือเป็นอย่างดี มีการคัดแยกขยะ เช่น ขยะรีไซเคิล ขยะที่ใช้ไม่ได้ คือ ขยะเปียก ขยะพิษ ทางชุมชนมีการคัดแยกนำขยะพวกขวด กระจก พลาสติก รวบรวมเอาไปร้านค้าส่วนใหญ่ก็เป็นคนเก่าแก่ออยู่แล้ว ทุกร้านค้ายินดีให้นักท่องเที่ยวเข้ามาถึงถึงขยะร้านตัวเองได้เลย ผมในฐานะผู้นำชุมชนก็ดูแลเองเลย และให้แต่ละบ้านแยกขยะด้วย”

สำหรับการจัดการขยะกลางทาง มีการเก็บขน ในช่วงเที่ยงคืนถึงตีสอง ช่วงเช้าประมาณ หกโมง และมีรถทวนช่วง 8-9 โมง เพื่อดูขยะตกค้าง ส่วนการจัดการขยะปลายทางมีระบบ กำจัดขยะมูลฝอยโดยวิธีฝังกลบตามหลักสุขาภิบาลบนพื้นที่รวม 200 ไร่ โดยมีรายละเอียดของ ปริมาณขยะที่นำไปกำจัดประจำปี พ.ศ. 2561-2563 ดังนี้

หน่วย : ตัน

27,953.77



พ.ศ. 2561

27,766.21



พ.ศ. 2562

21,617.03

(ต.ค. - พ.ย.)



พ.ศ. 2563





## 2) พื้นที่สีเขียว

นักท่องเที่ยวหลายคนแวะเวียนมาเที่ยวสงขลาแบบสองขาปั่นจักรยานไปทั่วเมือง ถนนหลายสายมีเลนส์จักรยานรองรับทุกซอกทุกมุม นอกจากเต็มไปด้วยความเก่าแก่แล้ว ยังเห็นความเขียวชอุ่มของต้นไม้และพื้นที่สีเขียวอย่างสวนสาธารณะทั่วเมือง ไม่ว่าจะเป็นสวนเฉลิมพระเกียรติ 72 พรรษา สวนเฉลิมพระเกียรติ 80 พรรษา สวนญี่ปุ่น สวนเสรี สระบัว แหลมสนอ่อน ป่าสนตลอดแนวชายหาดชลาทัศน์ หาดสมิหลาอันเลื่องชื่อ และขนานด้วยเขาน้อยและเขาดังกวน

เทศบาลนครสงขลาเป็นหนึ่งในพื้นที่นำร่องการพัฒนาเมืองสีเขียวของจังหวัดสงขลา ได้ดำเนินงานภายใต้แนวคิด “เมืองแห่งต้นไม้” เพื่อให้เกิดพื้นที่สีเขียวอย่างยั่งยืน โดยจะอนุรักษ์ต้นไม้เดิมและเพิ่มต้นไม้ใหม่ในพื้นที่สวนสาธารณะและพื้นที่อนุรักษ์ นอกจากนี้สภาพแวดล้อมที่ประกอบด้วยพันธุ์ไม้ท้องถิ่นหลายชนิด จึงได้อนุรักษ์พันธุ์พืชท้องถิ่น และเข้าร่วมโครงการ “งานฐานทรัพยากรท้องถิ่น” ในโครงการอนุรักษ์พันธุกรรมพืชอันเนื่องมาจากพระราชดำริสมเด็จพระเทพรัตนราชสุดาฯ สยามบรมราชกุมารี (อพ.สธ)

ทั้งนี้ พื้นที่สีเขียวของเมืองสงขลามีมากถึงกว่า 808 ไร่ เฉลี่ยแล้ว 12 ตร.ม. ต่อประชากร 1 คน ซึ่งมากกว่าค่าที่องค์การอนามัยโลกระบุว่า เมืองที่ดีควรมีพื้นที่สีเขียวเฉลี่ย 9 ตารางเมตรต่อประชากร 1 คน ถือเป็นส่วนสำคัญที่มีผลต่อสุขภาพของผู้คนที่อาศัยอยู่ในเมืองสงขลา

### 3) การจัดการน้ำเสีย

การบำบัดน้ำเสียของเมืองสงขลาดำเนินการบริหารจัดการน้ำเสียอย่างเป็นระบบ ซึ่งองค์การ  
จัดการน้ำเสียเป็นผู้ให้บริการรับบริหารจัดการระบบบำบัดน้ำเสียรวม โดยมีการก่อสร้างระบบน้ำเสีย  
และโรงปรับปรุงคุณภาพน้ำ และดำเนินการปรับปรุงฟื้นฟูและบริหารจัดการระบบบำบัดน้ำเสียรวม  
ของเทศบาลครอบคลุมพื้นที่ 9.27 ตารางกิโลเมตร คิดเป็นร้อยละ 42 ของพื้นที่เทศบาล การบำบัด  
น้ำเสียใช้วิธีการทำงานเป็นระบบเติมอากาศ (Aerated Lagoon) มีขนาดบำบัด 35,000 ลูกบาศก์เมตร  
ต่อวัน ซึ่งระบบท่อบรรณน้ำเสียจะรวบรวมน้ำเสียจากท่อระบายน้ำไหลรวมที่อาคารดับน้ำเสียจำนวน  
16 จุด จากนั้นไหลไปยังสถานีสูบน้ำเสียรวม 5 แห่ง เพื่อสูบส่งน้ำเสียไปยังโรงบำบัดน้ำเสีย ปัจจุบัน  
มีน้ำเสียเข้าระบบประมาณ 4,000 ลูกบาศก์เมตรต่อวัน

ในวันนี้คนรุ่นใหม่และรุ่นใหม่ในเมืองสงขลาได้ช่วยกันลงแรงร่วมใจพลิกฟื้นทุกมุมเมือง จนกลายเป็น  
เมืองครบเครื่องเรื่องสิ่งแวดล้อมยั่งยืน หลายคนฝากบอกต่อกันว่า “สงขลา สงขลา ลองมาสงขลากันหม้าย”





# ปัจจัยสู่ความสำเร็จ เมืองเก่าสงขลา ว่าที่เมืองมรดกโลก



มียุทธศาสตร์การพัฒนาเมืองและสิ่งแวดล้อมครบทุกมิติ  
เนื่องจากเป้าหมายร่วมคือ การนำเมืองไปสู่เมืองมรดกโลก



นโยบายและการสนับสนุนของผู้บริหารเมือง ตลอดจน  
บุคลากรที่ปฏิบัติงานมีความมุ่งมั่นตั้งใจและทำงานกัน  
อย่างต่อเนื่อง รวมถึงการเสริมกำลังจากบุคลากรรุ่นใหม่  
ที่นำเทคโนโลยีและองค์ความรู้ต่างๆ มาใช้จนเกิดความสำเร็จ  
ในที่สุด



ชุมชนและคนในเมืองสงขลาให้ความร่วมมือและมีส่วนร่วม  
ในการทำงาน ทำให้มีการพัฒนาเมืองไปได้อย่าง  
มีประสิทธิภาพ



ต้นทุนด้านวัฒนธรรม และวิถีดั้งเดิมอันดีงาม ทำให้เกิด  
ความเอื้ออาทรในชุมชน



การมีภาคีเครือข่ายที่ดี เพื่อหนุนเสริมการพัฒนาเมือง





## เทศบาลเมืองแสนสุข

ข้อมูลติดต่อ : ถนนบางแสนสาย 2 ตำบลแสนสุข อำเภอเมือง จังหวัดชลบุรี 20130  
โทรศัพท์ : 038 193 500-2 อีเมลล์ : [info@saensukcity.go.th](mailto:info@saensukcity.go.th)  
จำนวนประชากร : 46,170 คน



ชายหาดที่ใครหลายคนขับรถไปกินลมชมวิวกันบ่อยๆ คงไม่พ้น “หาดบางแสน” หากในช่วงวันหยุดแล้วชายหาดเก่าแก่แห่งนี้จะเต็มไปด้วยนักท่องเที่ยวทั้งชาวไทยชาวต่างชาติ ทำให้การเติบโตของเศรษฐกิจและการท่องเที่ยวของเมืองแสนสุขเติบโตแบบก้าวกระโดด ทุกคนเข้าไปบริโภคทรัพยากรและปล่อยทิ้งขยะและมลพิษไว้อย่างไม่ได้ตั้งใจ จนเกินสมดุลที่ธรรมชาติจะฟื้นฟูและจัดการได้เอง แต่ด้วยการจัดการเมืองที่ดีและการเตรียมพร้อมของเมืองแสนสุขแห่งนี้ ทำให้หาดบางแสนและเมืองแห่งนี้ยังคงความน่าเที่ยวและน่าอยู่อย่างยั่งยืน



"ด้วยนโยบายที่เราผลักดันให้แสนสุข เป็นเมืองท่องเที่ยวที่น่าอยู่นั้น เราได้เน้นการดูแลสิ่งแวดล้อมเป็นอันดับต้นๆ ซึ่งเป็นปัจจัยหลัก เพราะปัญหาสิ่งแวดล้อมนั้นส่งผลต่อเรื่องการท่องเที่ยว" นายกเทศมนตรีเมืองแสนสุข คุณณรงค์ชัย คุณปลื้ม บอกเล่าถึงการบริหารจัดการเมืองที่คอยดูแลเอาใจใส่สิ่งแวดล้อมควบคู่ไปกับการพัฒนาเศรษฐกิจสังคม จนสามารถพลิกคืนบางแสนให้กลับมาสะอาดน่าเที่ยว และเมืองแสนสุขนี้ได้รับรางวัลชนะเลิศเทศบาลด้านสิ่งแวดล้อมยั่งยืนยอดเยี่ยมระดับประเทศ ประจำปี พ.ศ.2563 และรางวัลรองชนะเลิศ อันดับ 1 เทศบาลน่าอยู่อย่างยั่งยืนยอดเยี่ยมระดับประเทศ ประจำปี พ.ศ.2563 ของกรมส่งเสริมคุณภาพสิ่งแวดล้อม



## การจัดการขยะทะเล

แม้ว่าที่หาดบางแสนจะมีนักท่องเที่ยวแวะเวียนมาไม่ขาด แต่ผลประโยชน์ที่ได้รับกลับไม่มากเท่ากับการการสูญเสียต้นทุนทางธรรมชาติ โดยสาเหตุหนึ่งเป็นปัญหาขยะทะเลที่เกิดจากการท่องเที่ยว รวมถึงชายหาดบางแสนนั้นก็มีลักษณะเป็นก้นอ่าวที่ลาดเอียงจากด้านทิศตะวันออกลงสู่ชายฝั่งทะเลด้านทิศตะวันตกและทิศเหนือ ทำให้ช่วงมรสุมจะมีเศษขยะมูลฝอยพัดเข้ามาฝั่งจำนวนมากมายมหาศาล



ในช่วงหน้ามรสุมนั้นจะมีขยะไหลมา พัดมา  
ที่หาดบางแสน เราไม่นิ่งนอนใจ ทั้งจัดเก็บ  
และหาพันธมิตรที่มาช่วยสร้าง  
องค์ความรู้และเทคโนโลยีที่จะช่วยกันจัดการขยะ  
เนื่องจากเราอยู่ปลายทาง เราจึงต้องรีบกำจัดขยะ  
ที่อยู่กับเราให้เร็วที่สุด เราต้องหาทีม  
หาเครือข่ายที่จะช่วยกันในการแก้ปัญหา  
และลงมือทำอย่างรวดเร็วที่สุด

คุณณรงค์ชัย คุณปลื้ม  
นายกเทศมนตรีเมืองแสนสุข





ทางเทศบาลฯได้หารือกับหน่วยงานภาคีเครือข่ายต่างๆ เช่น การทำงานร่วมกับสำนักงานการวิจัยแห่งชาติ (วช.) สังกัดกระทรวงการอุดมศึกษา วิทยาศาสตร์ วิจัยและนวัตกรรม (อว.) ที่มีประสบการณ์การบริหารงานวิจัยและพัฒนาในทุกสาขา จนเกิดเป็นความร่วมมือใน “การยกระดับบางแสนเป็น Zero waste beach แห่งแรกของประเทศ” โดยมอบหมายให้มหาวิทยาลัยเกษตรศาสตร์ (มก.) ดำเนินการถ่ายทอดเทคโนโลยีและนวัตกรรมไปประยุกต์ ติดตั้ง และดำเนินการจัดการปัญหาขยะในพื้นที่แบบเบ็ดเสร็จ ในพื้นที่เทศบาลเมืองแสนสุข ไม่ว่าจะเป็นการกำจัดขยะที่ลอยในทะเลในบริเวณพื้นที่ที่มีคลื่นกระแทก โดยใช้เรือเก็บขยะในทะเลไร้คนขับ การวิจัยพัฒนาถังขยะอัจฉริยะ เพื่อแยกขยะแต่ละประเภท และเทคโนโลยีการเก็บขยะตกค้างบริเวณชายหาดที่เป็นโคลนและโขดหิน เป็นต้น

สำหรับการทำงานในระยะยาวทางเทศบาลฯ มีแนวทางปรับเปลี่ยนพฤติกรรมกรบริโภคของนักท่องเที่ยว โดยกำหนดนโยบาย งดใช้สินค้าที่ใช้ครั้งเดียวทิ้ง (Single-used) ร่วมมือกับเอกชนในพื้นที่ ส่งเสริมการบรรจุภัณฑ์เพื่อสิ่งแวดล้อม รวมทั้งหลอดและถุงพลาสติก เพื่อคอยกระตุ้นจิตสำนึกให้ชุมชน ลดการสร้างขยะในพื้นที่ และยังนำขยะไปใช้ประโยชน์ ทั้งนำไปทำกระเบื้อง ขอบถนน อิฐตัวหนอน กระจ่างต้นไม้ นอกจากนี้ยังลดขยะตกค้างของหาดบางแสนโดยจัดให้มี Bangsaen Cleaning Day เพื่อเก็บกวาดขยะบริเวณหาด และมีการประยุกต์ใช้ตาข่ายดักขยะจากท่อในพื้นที่ดังกล่าว

## บางแสนปลอดโฟม

หนึ่งในนโยบายที่ทำให้หาดสะอาด โดยขอความร่วมมือร้านค้าและนักท่องเที่ยว ลด ละ เลิกใช้ภาชนะพลาสติกหรือโฟมที่หาดบางแสน และส่งเสริมให้นำภาชนะธรรมชาติมาใช้ทดแทนเพื่อช่วยลดขยะ

“เราออกกฎหมายกลุ่มผู้ประกอบการ เลิกใช้วัสดุที่เป็นโฟม  
เราก็ทำมานานแล้ว แต่ทั้งนี้ทั้งนั้น เราต้องมีทางเลือกให้เค้าด้วย  
ถ้าไม่ให้ใช้โฟม จะให้ใช้อะไร เนื่องจากโฟมเป็นวัสดุราคาถูก  
เราต้องหาคำความรู้เค้าด้วย และเราไปจับมือกับกลุ่มผู้ผลิตบรรจุภัณฑ์  
ที่เป็นมิตรกับสิ่งแวดล้อม ให้ทำโปรโมชั่น เพื่อให้ผู้ประกอบการสามารถ  
ซื้อบรรจุภัณฑ์ได้ในราคาถูก เป็นการลดต้นทุนให้กับผู้ประกอบการด้วย”

การขับเคลื่อนบางแสนปลอดโฟมเทศบาลได้จัดกิจกรรมที่หลากหลาย ทั้งการอบรมให้ความรู้ผู้ประกอบการ และคนในชุมชน การตรวจสอบร้านอาหารในพื้นที่ การประกาศเขตลด ละ เลิกการใช้ภาชนะหรือบรรจุภัณฑ์ประเภทโฟม งดการใช้กล่องบรรจุภัณฑ์สไตรโฟม เพื่อลดการใช้ผลิตภัณฑ์จากฟอสซิล ซึ่งเป็นวัตถุดิบต้นกำเนิดในการผลิตสไตรโฟม และยืดอายุการใช้งานสถานที่กำจัดขยะที่มีอยู่อย่างจำกัด โดยส่งเสริมให้เป็น “ชายหาดปลอดโฟม” และ “ตลาดนัดปลอดโฟม” ซึ่งในการดำเนินการครั้งนี้ผู้ประกอบการให้ความร่วมมือในกิจกรรมเป็นอย่างดี จนทำให้สามารถลดปริมาณขยะประเภทโฟมบรรจุอาหารลงไปได้มาก



# ไม่สร้างขยะ ช่วยกัน จัดการแสนสุข

1



จัดตั้ง "ร้านค้าศูนย์บาท" เพื่อ  
รณรงค์และเชิญชวนพนักงาน  
เทศบาลประชาชนและผู้ประกอบ  
การค้าขายหาตบบางแสน คัดแยก  
ขยะและนำมาแลกสินค้าอุปโภค  
บริโภค

4

แสนสุขปลอดภัย ร่วมกันจัดการ  
ขยะอันตรายและขยะติดเชื้อ" โดย  
จัดตั้งภาชนะรองรับขยะอันตราย  
จำนวน 57 จุด ในเขตเทศบาล และ  
จัดเก็บขยะเดือนละ 2 ครั้ง รวบรวม  
และจัดส่งให้กับกรมควบคุมมลพิษ  
เพื่อกำจัดต่อไป



## การจัดการขยะต้นทาง

2



การปลูกจิตสำนึกให้แก่เยาวชน  
ด้วยการจัดทำ "ธนาคารรีไซเคิล"  
ดำเนินการในโรงเรียนสังกัดรัฐบาล  
ภายในเขตเทศบาลเมืองแสนสุข  
จำนวน 7 โรงเรียน

5

เทศบาลสีเขียวคัดแยกขยะรักษ์  
สิ่งแวดล้อม เพื่อให้พนักงาน  
เทศบาลเมืองแสนสุขสามารถ  
คัดแยกขยะได้อย่างถูกต้อง ตลอด  
จนสร้างการมีส่วนร่วมในการ  
คัดแยกขยะและการประหยัด  
พลังงานในหน่วยงาน



3



โรงเรียนปลอดขยะ (Zero  
waste school) เพื่อส่งเสริม  
และสนับสนุนให้นักเรียน ครู  
บุคลากรทางการศึกษา มีความ  
รู้ความเข้าใจ ในการจัดการขยะ  
แบบครบวงจร

6

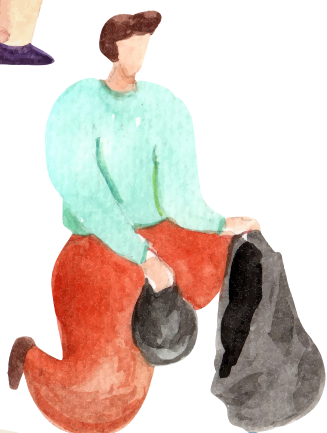
เครือข่าย "บ้านนี้หัวใจสีเขียว"  
สำหรับการแลกเปลี่ยนเรียนรู้  
สำหรับชุมชน ในการทำปุ๋ยหมัก  
และน้ำหมักชีวภาพ





## การจัดการขยะกลางทาง

เทศบาล ได้จ้างเหมาเอกชนเก็บขนตามอาคาร บ้านเรือน/ในชุมชน ซึ่งกำหนดเงื่อนไขการปฏิบัติงานและ ควบคุมงานโดยเทศบาลเมืองแสนสุข ใช้รถสำหรับเก็บขน ขยะทั้งหมด 14 คัน ควบคุมโดยอุปกรณ์ติดตามรถ (GPS Tracking) รถทุกคันที่เก็บขนขยะจากชุมชนมาแล้วจะ เข้าไปกำจัดที่ศูนย์กำจัดขยะมูลฝอย เทศบาลเมืองแสนสุข โดยการฝังกลบตามหลักสุขาภิบาล



## การจัดการขยะปลายทาง

เมื่อรถขนขยะมาถึงสถานที่ฝังกลบ จะต้องผ่านการชั่งน้ำหนักเพื่อเก็บสถิติในแต่ละวันก่อน และหลังจากนั้น จะนำขยะที่เก็บมาได้ นำไปเทลงในบ่อฝังกลบขยะ ซึ่งในปัจจุบันเป็นบ่อฝังกลบที่ 6 (เซลล์สุดท้าย) การกลบฝัง จะทำทุกวัน เป้าหมายในอนาคตของเมืองแสนสุขจะยกเลิก ระบบฝังกลบ โดยจะนำระบบการหมักก๊าซชีวภาพ RDF (Refuse Derived Fuel) มาใช้ ซึ่งจะคืนพื้นที่ฝังกลบ และปลูกป่าบริเวณดังกล่าว

## การจัดการน้ำเสียชุมชน

น้ำเสียในเมืองแสนสุขมาจากครัวเรือน ภาคการเกษตร และภาคอุตสาหกรรม เพื่อลดผลกระทบทั้งทางตรงและทางอ้อมต่อระบบนิเวศ ทางเทศบาลมีการจัดทำระบบบำบัดน้ำเสียชุมชนรวมด้วยการสร้างโรงปรับปรุงคุณภาพน้ำ 2 แห่ง ได้แก่ โรงปรับปรุงคุณภาพน้ำแสนสุขเหนือ และโรงปรับปรุงคุณภาพน้ำแสนสุขใต้ โดยใช้แบบตะกอนเร่ง (Activated Sludge Process : AS) ที่มีการทำงานเป็นแบบคลองวนเวียน (Oxidation Ditch) ใช้จุลินทรีย์ที่ใช้ออกซิเจนในการย่อยสลายสารอินทรีย์ในน้ำ จากนั้นจึงแยกจุลินทรีย์ออกจากน้ำเสียที่ผ่านการบำบัดแล้ว โดยวิธีตกตะกอนในถังตกตะกอน เพื่อให้ได้น้ำใสอยู่ส่วนบนของถังตกตะกอน ก่อนจะระบายออกสู่สิ่งแวดล้อมต่อไป



ในการดำเนินงานนั้น มีการวิเคราะห์สมรรถนะของระบบบำบัดน้ำเสีย ในห้องปฏิบัติการประจำโรงปรับปรุงคุณภาพน้ำ มีตัวชี้วัด คือ ความเป็นกรดและด่าง (pH) บีโอดี (Biochemical Oxygen Demand) ของแข็งแขวนลอย (Suspended Solids) น้ำมัน และไขมัน (Fat, Oil and Grease) ฟอสฟอรัสทั้งหมด (Total Phosphorus) ไนโตรเจนทั้งหมด (Total Nitrogen) เพื่อให้คุณภาพน้ำเป็นไปตามมาตรฐานควบคุมการระบายน้ำทิ้งจากระบบบำบัดน้ำเสียชุมชน ก่อนปล่อยออกสู่สิ่งแวดล้อม นอกจากนี้ยังร่วมมือกับการไฟฟ้าส่วนภูมิภาคในการพัฒนาระบบผลิตไฟฟ้าพลังงานแสงอาทิตย์ที่ติดตั้งบนหลังคาครอบคลุมเพิ่มเติมอากาศ โดยใช้รูปแบบบริษัทจัดการพลังงาน (Energy Service Company : ESCO) โดยรูปแบบดังกล่าว เป็นการใช้บริการด้านการบริหารจัดการพลังงาน และการปรับปรุงและเพิ่มประสิทธิภาพการใช้พลังงานอย่างครบวงจร ภายในพื้นที่โรงปรับปรุงคุณภาพน้ำแสนสุขเหนืออีกด้วย

## แผนการขจัดคราบน้ำมันจำเพาะพื้นที่ระดับท้องถิ่น

เมืองชายฝั่งทะเลอย่างแสนสุขได้ทำแผนปฏิบัติการขจัดคราบน้ำมันโดยวิเคราะห์ความเสี่ยงจากฐานเชิงพื้นที่ มีการฝึกซ้อมแผนปฏิบัติการขจัดคราบน้ำมันจำเพาะพื้นที่ของเทศบาล เพื่อให้สอดคล้องกับแผนปฏิบัติการรับเหตุฉุกเฉินกรณีน้ำมันรั่วไหลบริเวณชายฝั่งทะเลของจังหวัดชลบุรี ทั้งนี้ ได้ทำงานร่วมกับคณะกรรมการที่ปรึกษาและคณะทำงานพัฒนาแผนปฏิบัติการควบคุมสถานการณ์ขจัดคราบน้ำมันและทำความสะอาดชายฝั่งเทศบาลเมืองแสนสุข เจ้าหน้าที่งานป้องกันและบรรเทาสาธารณภัยและเครือข่ายเจ้าหน้าที่งานรักษาความสะอาด เจ้าหน้าที่งานเทศกิจ

นอกจากนี้เทศบาล ได้เข้าร่วมหลักสูตรพัฒนาบุคลากรของกรมเจ้าท่า และ PEMSEA มีระบบและเครือข่ายในการจัดการภัยพิบัติในระดับพื้นที่ เพื่อให้รับมือกับภัยพิบัติได้ทันท่วงที และหากเกิดเหตุฉุกเฉินขึ้นจะสามารถส่งคืนพื้นที่คืนให้ประชาชนได้อย่างรวดเร็ว

## ปฏิบัติการอย่างมีส่วนร่วมของชุมชน

เทศบาลเมืองแสนสุขได้ส่งเสริมให้ภาคประชาชนเข้ามามีส่วนร่วมปฏิบัติการหลายกิจกรรม อาทิเช่น

### 1) การขับเคลื่อนผ่านกลไก “อาสาสมัคร”

เป็นการขับเคลื่อนงานด้านการจัดการสิ่งแวดล้อมใน “ระดับครัวเรือน” เพื่อสร้างพฤติกรรมในการใช้ทรัพยากรอย่างคุ้มค่าและเป็นการบริโภคที่เป็นมิตรกับสิ่งแวดล้อมที่ยั่งยืน โดยมีคณะกรรมการอาสาสมัครท้องถิ่นรักษ์โลก (อถล.) ระดับจังหวัดคอยสนับสนุน ให้คำปรึกษาหารือ และแก้ไขปัญหาอุปสรรคของคณะกรรมการส่งเสริมและสนับสนุน “อถล. ระดับท้องถิ่น” ในการทำงานร่วมกัน



### 2) การจัดทำผังเมืองและการจัดระเบียบพื้นที่ที่เกิดจากการมีส่วนร่วมของประชาชน

เทศบาลเมืองแสนสุขได้ให้ความสำคัญกับการจัดทำผังเมืองเพื่อรองรับการขยายตัวของเศรษฐกิจ มีการควบคุมการใช้ประโยชน์ที่ดิน และคาดการณ์จำนวนประชากรที่จะเพิ่มขึ้นในอนาคต โดยมี “ผังเมืองรวมเมืองชลบุรี” ในการก่อสร้างอาคารต่างๆ ดำเนินการตามแบบที่กำหนด มีการใช้ประโยชน์ที่ดินเป็นไปตามทิศทางที่เหมาะสม

สำหรับผังแม่บทการพัฒนาพื้นที่ชายหาดบางแสน มาจากการรับฟังความคิดเห็นของประชาชน และได้รับความร่วมมือจากคณะผู้เชี่ยวชาญด้านสถาปัตยกรรมและผังเมืองของมหาวิทยาลัยธรรมศาสตร์ ร่วมดำเนินการจัดทำภายใต้แนวคิด “เมืองแห่งสุขภาวะ (Healthy City)” ตอบสนอง



ความพึงพอใจสำหรับคนในท้องถิ่นและนักท่องเที่ยว ทำให้ถนนสายหลักจะผ่านหน้าและหลังชายหาด ถนนซอยหลายเส้นเชื่อมระหว่างชุมชนเข้าสู่หาด เดินทางถึงกันได้โดยสะดวก นอกจากนี้ ทางเทศบาล มีการควบคุมมาตรฐานราคาสินค้าและบริการ ภายใต้ประกาศเทศบาลเมืองแสนสุข ในเรื่องต่างๆ อาทิ กฎระเบียบและข้อปฏิบัติสำหรับผู้ประกอบการเก้าอี้ผ้าใบ การกำหนดราคาเช่า ราคา 30 บาทต่อตัว ต่อช่วงเวลา เป็นต้น

จากการจัดระเบียบการใช้ประโยชน์พื้นที่ชายหาดบางแสน และการควบคุมมาตรฐานราคาสินค้าและบริการนั้น ทำให้นักท่องเที่ยวประทับใจและกลับมาเที่ยวอีกหลายครั้ง ตลอดจนจนความเป็นระเบียบของหาดส่งผลให้ทางเทศบาลสามารถบริหารจัดการคุณภาพสิ่งแวดล้อมได้ดีมากยิ่งขึ้น

### 3) การอนุรักษ์ภูมิปัญญาท้องถิ่น “ประมงพื้นบ้าน”

แม้ว่าหน้าบ้านชาวประมงท้องถิ่นของหาดแสนสุขจะเริ่มเปลี่ยนจากแหล่งอาหารไปเป็นสถานที่ตากอากาศ ส่งผลกระทบต่อวิถีชุมชนและอาชีพทางทะเล แต่ทางเทศบาลได้ประยุกต์ การสำรวจข้อมูลเชิงพื้นที่ และจัดทำฐานข้อมูลชุมชนพื้นบ้านในเขตชุมชนวอนนภา โดยนำหุ่นยนต์ อากาศยานขนาดเล็ก (sUAV) เข้ามาช่วยในการสำรวจด้วยวิธีการการถ่ายภาพทางอากาศ และนำมาจัดทำแผนที่รายละเอียดสูงสามารถเก็บค่าพิกัดตำแหน่ง รูปภาพ เพื่อนำข้อมูลไปส่งเสริมให้เกิด การท่องเที่ยวเชิงนิเวศ เนื่องจากชายหาดแห่งนี้มีต้นทุนด้านการท่องเที่ยวที่จะนำไปต่อยอดกับ วิถีชีวิตดั้งเดิม ส่งผลให้เศรษฐกิจชุมชนดีขึ้น และคนในชุมชนได้มีส่วนร่วมในการพัฒนาเมืองร่วมกัน



# ปัจจัยสู่ความสำเร็จ เมืองแสนสุข น่าอยู่ และน่าเที่ยว



วิสัยทัศน์ของผู้บริหารในการกำหนดนโยบายอย่างชัดเจน และมีเป้าหมายหลักในการดูแลรักษาสิ่งแวดล้อมอย่างต่อเนื่อง รวมถึงความมุ่งมั่นของบุคลากรในการทำงาน และการทำงานเป็นทีม พร้อมทั้งจะพัฒนาศักยภาพอย่างต่อเนื่อง



การทำงานกับภาคีเครือข่ายและพันธมิตร เพื่อสร้างองค์ความรู้ และเทคโนโลยีในการแก้ปัญหา เพราะปัญหาที่เกิดขึ้นในเมืองแสนสุขไม่ใช่แค่ระดับเมือง แต่เป็นปัญหาของประเทศ ทำให้การบริหารจัดการเมืองเป็นไปตามแนวคิดที่ว่า ทำงานที่ต้องรู้สึก รู้จริง สิ่งใดที่ไม่รู้ ก็หาผู้รู้มาช่วย จึงเกิดการสร้างความร่วมมือกับหน่วยงานภายนอก เพื่อบรรลุเป้าหมาย



การใช้ประโยชน์จาก Big Data ในการบริหารจัดการเมือง โดยนำข้อมูลมาวิเคราะห์และสังเคราะห์ เพื่อพัฒนาและแก้ปัญหา เพราะคลังข้อมูลมหาศาลนั้นจะเป็นกลไกที่คอยช่วยอุดช่องโหว่ในการทำงานและเข้าถึงการสนับสนุนงบประมาณและแนวทางการพัฒนาเมืองในภาพรวมด้วย



การให้ความสำคัญกับการมีส่วนร่วมของประชาชน ในการพัฒนาเมือง







## เทศบาลตำบลทับมา

ข้อมูลติดต่อ : เลขที่ 20/3 หมู่ที่ 4 ตำบลทับมา อำเภอเมือง จังหวัดระยอง 21000  
โทรศัพท์ : 038 663 148 อีเมลล์ : thapma11@gmail.com  
จำนวนประชากร : 22,470 คน



คำว่า “ทับมา” นี้สมัยก่อนเรียกกันว่า เขตถ้ำม้า โดยเชื่อกันว่ามีม้าขาววิ่งออกมาจากถ้ำในตอนกลางคืน ต่อมาเรียกเพี้ยนต่อกันมากลายเป็นทับมาในที่สุด ถือเป็นหนึ่งในพื้นที่ธรรมชาติอุดมสมบูรณ์ มีแม่น้ำหลายสายไหลผ่าน และนักท่องเที่ยวต่างไปปักหมุดชมวิวเมืองระยองกัน บริเวณจุดชมวิวเขาโบสถ์ ซึ่งมองเห็นวิวภูเขาตัดกับท้องฟ้าและสูดอากาศบริสุทธิ์ได้รอบ 360 องศา

ด้วยต้นทุนทางทรัพยากรธรรมชาติและวัฒนธรรมที่มีมานาน ทำให้ “เทศบาลตำบลทับมา” มีแนวคิดก่อร่างสร้างเมืองให้เกิดความยั่งยืน โดยมีวิสัยทัศน์ที่ว่า

## “บริการยึดหลักธรรมาภิบาล บริการประทับใจ ห่วงใยสิ่งแวดล้อม ส่งเสริม การศึกษา พัฒนาเศรษฐกิจพอเพียง พร้อมสู่อาเซียน”



ทางเทศบาล มุ่งที่จะพัฒนาและดูแลสิ่งแวดล้อมไว้อย่างดี โดยดำเนินวิถีที่เป็นมิตรกับสิ่งแวดล้อม และสร้างการมีส่วนร่วมให้ชุมชนช่วยกันดูแลสิ่งแวดล้อมของตนเอง ตลอดจนสนับสนุนให้เกิดการอนุรักษ์ประเพณีวัฒนธรรมและภูมิปัญญาท้องถิ่นของชุมชนตำบลทับมา จนสร้างรายได้จากการท่องเที่ยวสู่ชุมชนได้อย่างยั่งยืน

## ผังเมืองดี ด้วยความเอื้อเพื่อแบ่งปัน

เทศบาล ดำเนินงานด้านผังเมืองภายใต้ประกาศคณะกรรมการนโยบายเขตพัฒนาเศรษฐกิจภาคตะวันออก เรื่อง แผนผังการใช้ประโยชน์ที่ดิน และแผนผังการพัฒนาโครงสร้างพื้นฐานและระบบสาธารณูปโภค เขตพัฒนาพิเศษภาคตะวันออก พ.ศ.2562 โดยคำนึงถึงการใช้ที่ดินอย่างมีประสิทธิภาพตามบริบทเมืองและชุมชน มุ่งเน้นให้ประชาชนผู้มีส่วนได้ส่วนเสียได้มีโอกาสแลกเปลี่ยนและแสดงความคิดเห็น เพื่อเกิดความเป็นธรรมแก่ทุกฝ่าย ทั้งนี้ เจ้าของที่ดินซึ่งบริจาคที่ดินให้จะได้รับโฉนดที่มีถนนตัดผ่าน และเป็นเส้นทางใหม่เชื่อมระหว่างถนนสาย 36 ลัดเข้าสู่เมืองระยอง นับว่าเป็นการแก้ปัญหาผังเมืองและการจราจรติดขัดบนความร่วมมือของประชาชน

## เตรียมความพร้อม ปฏิบัติทันทีเมื่อเกิดภัย

เทศบาล ได้มีการประเมินความเสี่ยงในการเกิดภัยพิบัติและสาธารณภัย ตลอดจนจัดทำข้อมูลพื้นฐาน และจัดทำแผนที่แสดงพื้นที่เสี่ยงในแต่ละด้าน ระบุประเภทของความเสี่ยงในแต่ละพื้นที่ เพื่อวางแผนรับมือภัยต่างๆ ที่อาจเกิดขึ้น รวมถึงสร้างการมีส่วนร่วมการจัดการภัยพิบัติอย่างเป็นระบบ ตั้งแต่ป้องกันและลดผลกระทบ เตรียมความพร้อมรับมือ และทำแผนซ้อม แผนเตรียมอุปกรณ์ นอกจากนี้ยังมีการเฝ้าระวังพื้นที่เสี่ยง และเผยแพร่ประชาสัมพันธ์ออนไลน์ในพื้นที่เสี่ยง

ขอบเขตสาธารณภัยเพื่อเตรียมการป้องกันในแต่ละด้าน ได้แก่

### ด้านอุทกภัย

เป็นพื้นที่ชุมชนหมู่ที่ 1-8 ของตำบลทับมา เป็นพื้นที่ราบลุ่ม มีลำคลอง ไม่มีผนังกันหรือเขื่อนกันตลิ่ง เสี่ยงต่อการเกิดอุทกภัย นอกจากนี้ ชุมหมู่ที่ 1-4 หมู่ที่ 6 และ หมู่ที่ 7 เป็นพื้นที่รองรับน้ำจากที่สูง ซึ่งเสี่ยงต่อการเกิดอุทกภัยเช่นกัน

### ด้านอัคคีภัย สารเคมี หรือวัตถุอันตราย

เป็นพื้นที่ชุมชนหมู่ที่ 1-8 มีคนอยู่หนาแน่น และมีโรงงานอุตสาหกรรม และการขนส่งเคมีภัณฑ์ มีระบบท่อส่งก๊าซและสารเคมี

นอกจากนี้ ทางเทศบาล ยังได้จัดทำ (1) แผนรับมือภัยพิบัติและสาธารณภัย (2) แผนปฏิบัติการป้องกันและแก้ไขปัญหาหน้าท่วม (3) แผนเผชิญเหตุป้องกันและระงับอัคคีภัยอีกด้วย



## คนมีสุข ด้วยการคุ้มครองสุขอนามัยผู้บริโภค

เทศบาล ได้ให้ความสำคัญการคุ้มครองสุขอนามัยผู้บริโภค โดยร่วมมือกับสำนักงานสาธารณสุขจังหวัดระยอง ศูนย์อนามัยที่ 6 ชลบุรี โรงพยาบาลส่งเสริมสุขภาพตำบลทับมา และเครือข่ายคุ้มครองผู้บริโภคตำบลทับมา เพื่อช่วยกันดูแลสุขอนามัยของคนในชุมชน มีการประเมินตรวจสอบดูแลร้านอาหาร ตลาด และสถานประกอบการขายอาหาร ให้เป็นไปตามเกณฑ์มาตรฐานสุขาภิบาลและดูแลคุณภาพน้ำประปาหรือตู้หยอดน้ำตามจุดต่างๆ 12 แห่ง ทั้งนี้ได้จัดอบรมผู้ประกอบการอย่างต่อเนื่อง ส่งผลให้เทศบาล ได้รับเกียรติบัตรรับรองคุณภาพระบบบริการอนามัยสิ่งแวดล้อมองค์กรปกครองส่วนท้องถิ่น (Environmental Health Accreditation : EHA) ด้านการจัดการสุขาภิบาลอาหารในสถานที่จำหน่ายและเสิร์ฟอาหาร (ร้านอาหาร/ โรงอาหาร/ สถานที่เสิร์ฟอาหาร/ มินิมาร์ท และซูเปอร์มาร์เก็ต)

## เมืองอุตสาหกรรมเชิงนิเวศสู่เมืองสิ่งแวดล้อมยั่งยืน

พื้นที่ของเทศบาล อยู่ท่ามกลางเขตอุตสาหกรรมที่เข้าร่วม “โครงการส่งเสริมการพัฒนาอุตสาหกรรมเชิงนิเวศ” และได้บูรณาการความร่วมมือกับหน่วยงานต่างๆ เพื่อก้าวเข้าสู่ “เมืองสิ่งแวดล้อมยั่งยืนภาคตะวันออก” โดยการทำงานในระดับท้องถิ่นจะเน้นให้ชุมชนมีส่วนร่วมในการพัฒนาและสร้างความเข้มแข็งในระดับพื้นที่ และมีส่วนร่วมในการติดตามเฝ้าระวังคุณภาพสิ่งแวดล้อมในพื้นที่ ทั้ง “คุณภาพน้ำ” และ “คุณภาพอากาศ”





สำหรับการตรวจวัดคุณภาพน้ำและคุณภาพอากาศของเทศบาลตำบลทับมานั้นอยู่ภายใต้การบริหารงานขององค์การบริหารส่วนจังหวัดระยอง (อบจ. ระยอง) โดยทางเทศบาลฯ ทำการเฝ้าระวังคุณภาพน้ำอุปโภคบริโภค รวมถึงแหล่งน้ำธรรมชาติ โดยติดตั้งสถานีตรวจวัดคุณภาพน้ำระบบอัตโนมัติ มีการเก็บตัวอย่างน้ำประปาและแหล่งน้ำธรรมชาติไปตรวจหาค่าออกซิเจนละลาย ค่าความเป็นกรด-ด่าง ค่าความนำไฟฟ้า และค่าอุณหภูมิห้อง พร้อมด้วยอุปกรณ์สำหรับควบคุมการทำงานและแปลงสัญญาณ (Terminal Controller) เพื่อตรวจวัดคุณภาพน้ำได้อย่างต่อเนื่อง และส่งข้อมูลเข้าระบบอัตโนมัติ

การตรวจวัดคุณภาพอากาศ ทาง อบจ. ระยอง จะตรวจวัดคุณภาพอากาศเคลื่อนที่ (Mobile Unit) บริเวณพื้นที่เทศบาลตำบลทับมาเป็นเวลา 15 วัน มวลสารที่ตรวจวัดได้แก่ ฝุ่นละอองขนาดไม่เกิน 2.5 ไมครอน ก๊าซซัลเฟอร์ไดออกไซด์ ก๊าซออกไซด์ของไนโตรเจน ก๊าซคาร์บอนมอนอกไซด์ ก๊าซโอโซน สารประกอบอินทรีย์ระเหยง่ายในอากาศ ประกอบด้วย สารเบนซีน โทลูอีน เอทิลเบนซีน ไซลีน เป็นต้น ทั้งนี้ ข้อมูลจากการตรวจวัดจะเก็บเข้าสู่ฐานข้อมูลกลางที่กองทรัพยากรธรรมชาติและสิ่งแวดล้อม อบจ. ระยอง และจะนำข้อมูลไปเพื่อพัฒนาคุณภาพสิ่งแวดล้อมต่อไป

## ปฏิบัติการ ROSES

ขยะของเทศบาลตำบลทับมา มีตัวเลขเพิ่มสูงขึ้นทุกปี ทำให้ทางเทศบาลฯ ได้ลุกขึ้นมาจัดการกับปัญหาขยะ โดยใช้แนวคิด “ROSES” การจัดการขยะแบบครบวงจร ต้นทาง - กลางทาง - ปลายทาง



การบริหารจัดการขยะมูลฝอยชุมชน ใช้กระบวนการ ROSES โดยการมีส่วนร่วมของประชาชนของเทศบาลตำบลทับมา เป็นแนวทางลดและคัดแยกขยะตั้งแต่ต้นทาง (ครัวเรือน) โดยการลดปริมาณขยะมูลฝอยและนำของเสียกลับไปใช้ประโยชน์ มุ่งสร้างเสริมให้ทุกภาคส่วนมีส่วนร่วมในการลดปริมาณขยะมูลฝอย ผลักดันให้มีการนำนวัตกรรมกระบวนการ ROSES ไปสู่ การปฏิบัติอย่างต่อเนื่อง และสร้างรายได้เห็นเป็นรูปธรรม ตลอดจนเพื่อสร้างจิตสำนึกในการคัดแยกขยะ และปลูกฝังพฤติกรรมที่ถูกต้องในการจัดการขยะ

คุณประเสริฐ วงษ์ศรี  
นายกเทศมนตรีตำบลทับมา





เริ่มแรกทางเทศบาลรู้ว่า “คนคือผู้สร้างขยะ” จึงได้ส่งเสริมให้ประชาชนคัดแยกขยะที่ต้นทางเพื่อลดปริมาณขยะ และของเหลือใช้สามารถนำกลับไปใช้ใหม่ได้ หลังจากนั้นได้เก็บถังขยะออกทำให้กลายเป็นหมู่บ้านปลอดถัง และกำหนดเวลาการทิ้งขยะ ทำให้บ้านเรือนสะอาดและเป็นระเบียบมากขึ้น นอกจากนี้ขยะอันตรายจะถูกแยกส่งกำจัดไม่ให้เป็นอันตรายสู่สิ่งแวดล้อม โดยมีการแปรรูปขยะอินทรีย์ไปเป็นปุ๋ย น้ำหมักชีวภาพ รวมถึงการแยกขยะรีไซเคิลนำไปขายเพื่อให้เกิดมูลค่า หรือประยุกต์ทำเป็นสิ่งของที่สามารถนำกลับมาใช้ได้อีกครั้ง เช่น อุปกรณ์ช่วยเหลือผู้ป่วย เป็นต้น

ทางเทศบาลได้ทำงานอย่างเข้มข้นและต่อเนื่อง จนกลายเป็นศูนย์เรียนรู้ด้านการจัดการขยะแบบครบวงจร เพื่อเป็นต้นแบบให้กับผู้ที่สนใจได้เข้ามาเรียนรู้แลกเปลี่ยน ทั้งนี้ในการจัดการขยะของเทศบาลตำบลทับมา สามารถลดปริมาณขยะมูลฝอยที่ต้องส่งไปกำจัดได้ทั้งสิ้น 388.34 ตัน ทำให้ลดค่าใช้จ่ายได้มากถึง 506,395.36 บาท

## การดำเนินงานปฏิบัติการ ROSES

### R : Reduce การใช้น้อย Reuse การใช้ซ้ำ Recycle การนำกลับไปใช้ใหม่

เป็นการดำเนินการโดยใช้หลัก 3Rs คือ ลดการใช้ นำกลับมาใช้ใหม่ และส่งเข้าสู่กระบวนการรีไซเคิล กิจกรรมที่ทางเทศบาลจัดขึ้น เช่น โครงการสิ่งประดิษฐ์นวัตกรรมการช่วยเหลือผู้สูงอายุและผู้พิการ โดยช่วยกันทำหมอนจากถุงล้นไต และหลอดพลาสติก ซึ่งช่วยหนุนแขนและขา ป้องกันแผลกดทับของผู้ป่วยติดเตียง เป็นต้น

### O : Organic การจัดการขยะอินทรีย์

สำหรับการลดปริมาณขยะที่ต้นทางและการจัดการขยะประเภทเศษอาหารหรือขยะเปียกจะใช้ถังขยะมหาดไทย เพื่อหมักเศษอาหารให้กลายเป็นปุ๋ย และยังสามารถนำไปหมักเป็นน้ำหมักชีวภาพ เพื่อลดขยะที่จะออกมาสู่พื้นที่สาธารณะ

### S : Selling นำของเหลือใช้มาจำหน่าย

ส่วนขยะรีไซเคิล และของเหลือใช้ที่สามารถขายได้ เช่น จำพวกเฟอร์นิเจอร์มือสอง หรือเสื้อผ้าเหลือใช้ โดยจะรวบรวมและนำมาวางขาย เงินที่ได้จะนำไปบริจาคให้กับวัดและงานสาธารณะ





## E : Eject คัดทิ้ง กำจัดออก การจัดการขยะอันตราย และขยะอิเล็กทรอนิกส์

การจัดการขยะอันตราย ขยะอิเล็กทรอนิกส์ และขยะติดเชื้อ ทางเทศบาลจะเก็บรวบรวมโดยมีจุดรับขยะอันตราย เช่น ในวัด ห้างสรรพสินค้า เป็นต้น และนำส่งเผาที่ศูนย์ขยะแบบครบวงจรของตำบลทับมา



## S : Smiling Bin ดึงขยะยิ้ม (ปลอดถังขยะ)

ถังขยะยิ้ม เป็นเป้าหมายของทางเทศบาล ที่จะเป็นตัวบ่งชี้ตำบลปลอดถังขยะ โดยขณะนี้ มีถนนบางสายที่ไม่มีถังขยะ และชุมชนบ้านตะพานหินเป็นต้นแบบของหมู่บ้านปลอดถัง โดยผู้ดูแลถนนสายที่ไม่มีขยะและชุมชนบ้านตะพานหินจะมีการคัดแยกขยะต้นทาง และหากมีขยะเหลือจริงๆ ทางเทศบาลจะมีรถเข้าไปจัดเก็บเป็นเวลาที่ซึ่งจะเหลือเป็นส่วนน้อยมากๆ





## เพิ่มพื้นที่สีเขียว และการปรับภูมิทัศน์เมือง

ทางเทศบาล มีการเพิ่มพื้นที่สีเขียวผ่านการสร้างจิตสำนึก ให้ความรู้ และสร้างการมีส่วนร่วมของประชาชน เพื่อให้มีส่วนร่วมในการอนุรักษ์และพัฒนาพื้นที่สีเขียวให้เกิดประโยชน์ในชีวิตประจำวัน เช่น โครงการปรับปรุงและพัฒนาสวนสมเด็จพระศรีนครินทร์ทราบรมราชินี (สวนสมเด็จพระย่า) กิจกรรมปั่นจักรยานไปปลูกต้นไม้ เป็นต้น

นอกจากนั้น ได้ขยายผลจนเกิดกิจกรรมการส่งเสริมการใช้ประโยชน์ทางเศรษฐกิจและวัฒนธรรมในพื้นที่สีเขียว ได้แก่ ป่าชุมชนวัดเขาโบสถ์ จุดชมวิวเมืองระยอง (วัดเขาโบสถ์) แบบ 360 องศา และการจัดจำลองถ้ำมาเพื่อเป็นสัญลักษณ์บอกเล่าถึงที่มาที่ไปให้กับคนตำบลทับมาได้เรียนรู้วัฒนธรรมและเรื่องเล่าในอดีตของตำบลทับมา

## อนุรักษ์ไว้ซึ่งวิถีชุมชน วัฒนธรรม และภูมิปัญญาท้องถิ่น

การอนุรักษ์ประเพณีวัฒนธรรมและภูมิปัญญาท้องถิ่นของชุมชนตำบลทับมา ได้ใช้หลักการจัดการองค์ความรู้ โดยค้นคว้ารวบรวมข้อมูลเกี่ยวกับภูมิปัญญาท้องถิ่น ประเพณี และวัฒนธรรม มีการจัดทำทะเบียนคลังปัญญาผู้สูงอายุ เพื่อหาภูมิปัญญาที่แฝงในตัวบุคคล ทำให้เกิดการแลกเปลี่ยนเรียนรู้ และเกิดเป็นผลทางเศรษฐกิจและสังคม จนมีรายได้จากการท่องเที่ยวสู่ชุมชนได้อย่างยั่งยืน ทั้งนี้ ภูมิปัญญาเหล่านั้นมีหลากหลายด้าน ได้แก่ อาหารพื้นบ้านตำบลทับมา การเกษตร การนวดแผนไทย โหราศาสตร์ คั้นกระสุน หมากกรุก งานหัตถกรรม (ถักโครเชต์ นิตติ้ง เหยียดใยพรายทาน พวงมาลัย ไม้กวาด พุ่มผ้าป่า) เป็นต้น ปัจจุบันกลายเป็นแหล่งเรียนรู้และองค์ความรู้ของชุมชนที่ส่งเสริมการเรียนรู้ตามวิถีเรียบง่ายตามหลักเศรษฐกิจพอเพียง

ส่วนการเผยแพร่วิถี วัฒนธรรม และภูมิปัญญาท้องถิ่นจะใช้ลานวัฒนธรรมวิถีถิ่นตำบลทับมา เป็นศูนย์รวมการแสดงออกภูมิปัญญาท้องถิ่นของชุมชน โดยจัดให้มีการแสดงและกิจกรรมต่างๆ เช่น การแสดงของกลุ่มสืบสานมโหรีไทย (ลำตัด, อังกะลุง) การแสดงแสง สี เสียง เกี่ยวกับตามรอยพระราชินี การประกวดก่อดวงพระเจดีย์ทราย การแสดงรำวงย้อนยุค นิทรรศการบอกเล่าภูมิปัญญาผู้สูงอายุตำบลทับมา เป็นต้น







# ปัจจัยสู่ความสำเร็จ ตำบลทับมา วิถีท้องถิ่น สู่ความยั่งยืน

เทศบาลตำบลทับมายึดหลักคุณธรรมในการบริหารงาน ประกอบด้วยพนักงาน ลูกจ้าง ข้าราชการ มีแนวทางปฏิบัติงาน ตามมาตรฐานคุณธรรม จริยธรรม และเผยแพร่ให้กับ ประชาชนได้ทราบอย่างทั่วถึง ส่งผลให้เกิดความน่าเชื่อถือ และความร่วมมือจากชุมชน

บุคลากรทุกระดับมีความมุ่งมั่นในการปฏิบัติงาน และพร้อม บริการประชาชนตามระเบียบข้อกฎหมายที่เกี่ยวข้อง ตลอดจน มีทัศนคติที่ดีต่อองค์กร และพร้อมที่จะพัฒนาศักยภาพ เพื่อนำความรู้ความสามารถมาปฏิบัติงานได้อย่างมีประสิทธิภาพ

การสร้างภาคีเครือข่ายเพื่อประสานความร่วมมือทุกภาคส่วน

เทศบาล เปิดโอกาสให้ประชาชนมีส่วนร่วมในการแก้ปัญหา ส่งผลให้ชุมชนมีเสถียรภาพ และเอื้อต่อการพัฒนาเมือง

การรักษาต้นทุนทางสังคมของเมือง ได้แก่ ทุนมนุษย์ ทุนภูมิปัญญาวัฒนธรรม ทุนทรัพยากรธรรมชาติ ทุนสถาบัน/ องค์กร เพื่อใช้ประโยชน์ในการต่อยอดและการพัฒนาเมือง



กรมส่งเสริมคุณภาพสิ่งแวดล้อม

กระทรวงทรัพยากรธรรมชาติและสิ่งแวดล้อม

49 ถนนพระราม 6 ซอย 30 แขวงพญาไท เขตพญาไท กรุงเทพฯ 10400

โทร. 0-2278-8400-19 หรือ อีเมล [info@deqp.mail.go.th](mailto:info@deqp.mail.go.th)

เว็บไซต์ [www.deqp.go.th](http://www.deqp.go.th)

