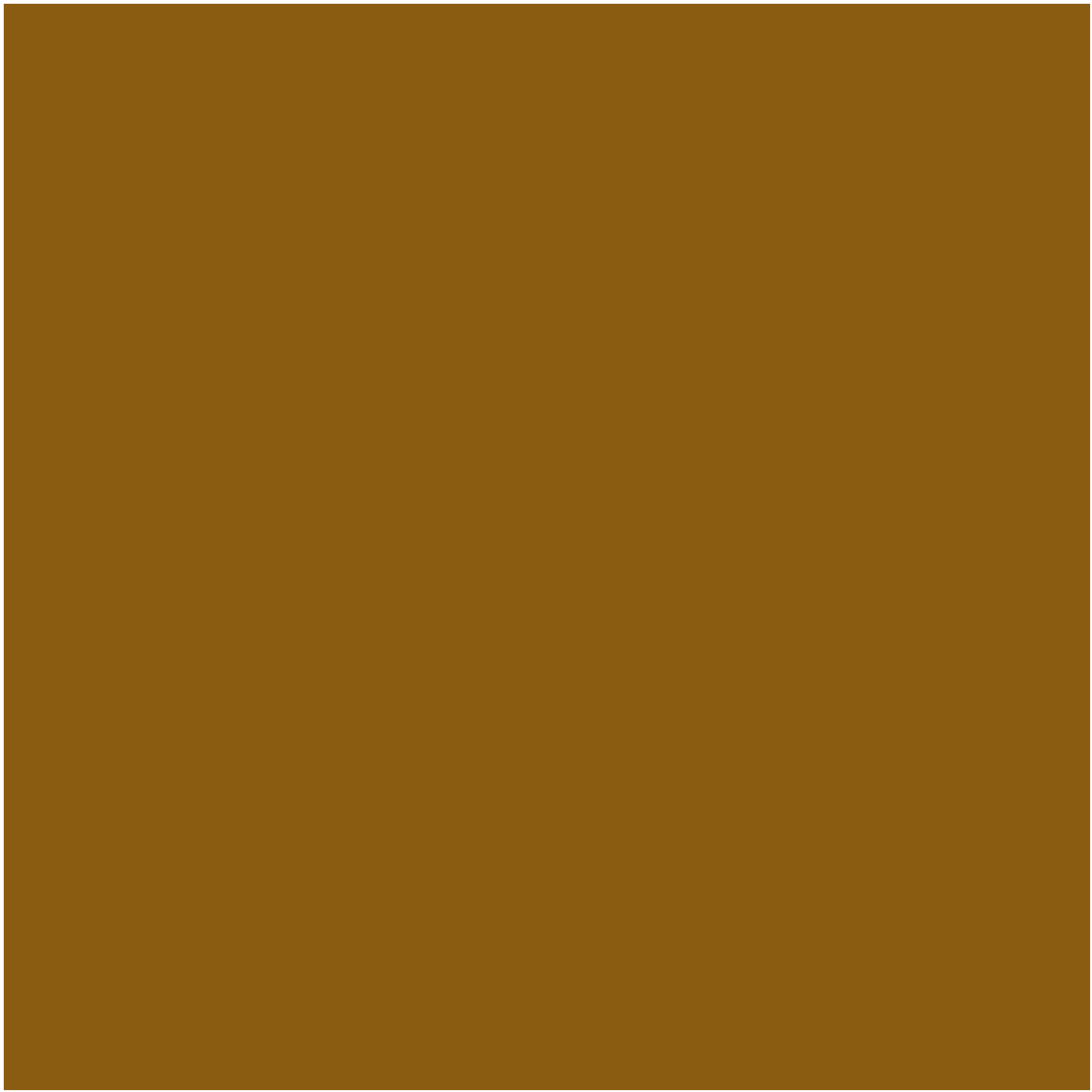
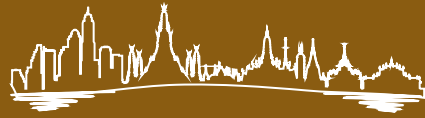




วิถี
เมือง
ยั่งยืน
6





วัด
เมือง
ยังยืน
6

สารบัญ

วิสัยทัศน์	6
พันธกิจ	6
กระบวนการดำเนินงานเมืองสิ่งแวดล้อมยั่งยืน	7
พัฒนาการการดำเนินงานเมืองสิ่งแวดล้อมยั่งยืน	8
กรอบแนวคิดการประเมินเมืองสิ่งแวดล้อมยั่งยืน	10
รางวัลชนะเลิศเทศบาลน่าอยู่อย่างยั่งยืนยอดเยี่ยม ระดับประเทศ	
ประเภทเทศบาลนคร	
เทศบาลนครตรัง	14
ประเภทเทศบาลเมือง	
เทศบาลเมืองสุโขทัย-ลก	28

ประเภทเทศบาลตำบล

เทศบาลตำบลบ้านกลาง

42

รางวัลชนะเลิศเมืองสิ่งแวดล้อมยั่งยืนยอดเยี่ยม
ระดับประเทศ

ประเภทประชากรตั้งแต่ 20,000 คน ขึ้นไป

เทศบาลนครหาดใหญ่

56

ประเภทประชากรน้อยกว่า 20,000 คน

เทศบาลเมืองพนัสนิคม

72

รางวัลชนะเลิศองค์การบริหารส่วนตำบล
นำอยู่อย่างยั่งยืนยอดเยี่ยมระดับประเทศ

องค์การบริหารส่วนตำบลปากแสด

84

วิสัยทัศน์

ประเทศไทยเติบโตอย่างยั่งยืนด้วยเศรษฐกิจคาร์บอนต่ำและมีภูมิคุ้มกันต่อการเปลี่ยนแปลงสภาพภูมิอากาศด้วยการมีส่วนร่วมของประชาชน

พันธกิจ

1. เสนอแนะนโยบาย แผน และขับเคลื่อนการจัดการการเปลี่ยนแปลงสภาพภูมิอากาศ รวมทั้งการดำเนินการตามพันธกรณีระหว่างประเทศ
2. ติดตาม และประเมินผลการดำเนินงานด้านการเปลี่ยนแปลงสภาพภูมิอากาศ
3. พัฒนา ให้บริการองค์ความรู้ และข้อมูลสารสนเทศด้านการเปลี่ยนแปลงสภาพภูมิอากาศและสิ่งแวดล้อม
4. สื่อสาร สร้างจิตสำนึก เพิ่มศักยภาพของประชาชนให้พร้อมรับปรับตัวต่อการเปลี่ยนแปลงสภาพภูมิอากาศและสิ่งแวดล้อม
5. สร้างเครือข่ายความร่วมมือและส่งเสริมการมีส่วนร่วมของทุกภาคส่วนต่อการเปลี่ยนแปลงสภาพภูมิอากาศและสิ่งแวดล้อม
6. ศึกษา วิจัย พัฒนาเทคโนโลยี และนวัตกรรมด้านการเปลี่ยนแปลงสภาพภูมิอากาศและสิ่งแวดล้อม

กระบวนการ ดำเนินงาน เมืองสิ่งแวดล้อม ยั่งยืน



- ◆ พัฒนาและยกระดับการดำเนินงาน เสริมสร้างความพร้อมและต่อยอดกิจกรรมให้เป็นเมืองต้นแบบที่มีคุณภาพ
- ◆ พัฒนาความร่วมมือด้านสิ่งแวดล้อมระหว่างประเทศ



- ◆ พัฒนาเครื่องมือ เกณฑ์ชี้วัดเพื่อให้เป็นเครื่องมือและแนวทางในการพัฒนาประเมิน และวิเคราะห์สถานการณ์ท้องถิ่นตนเอง เพื่อนำไปสู่การพัฒนาและยกระดับสู่มาตรฐานสากล
- ◆ ส่งเสริม พัฒนากลไกและขยายเมืองสิ่งแวดล้อมยั่งยืนตามเกณฑ์ให้ครอบคลุม



- ◆ ส่งเสริมกระบวนการมีส่วนร่วม และเสริมพลังภาคีเพื่อให้เกิดกระบวนการจัดการเมืองสิ่งแวดล้อมตามลักษณะของภูมิภาคเมือง
- ◆ ส่งเสริมให้องค์กรปกครองส่วนท้องถิ่นดำเนินกิจกรรมตามเกณฑ์ชี้วัดเมืองสิ่งแวดล้อมยั่งยืน
- ◆ ส่งเสริมให้เกิดเครือข่ายการดำเนินงาน และแลกเปลี่ยนเรียนรู้ในทุกกระดับ

พัฒนาการการดำเนินงานเมืองสิ่งแวดล้อมยั่งยืน

2547

พัฒนาตัวชี้วัดเทศบาลน่าอยู่อย่างยั่งยืน พร้อมจัดการประเมินเทศบาลน่าอยู่อย่างยั่งยืน

2552

ได้รับพระมหากรุณาธิคุณจากสมเด็จพระกนิษฐาธิราชเจ้า กรมสมเด็จพระเทพรัตนราชสุดาฯ สยามบรมราชกุมารี ให้เข้าเฝ้ารับพระราชทานถ้วยรางวัลจากพระหัตถ์ ณ ศาลาดุสิดาลัย สวนจิตรลดา สำหรับเทศบาลที่ได้รับรางวัล”ชนะเลิศ” เทศบาลน่าอยู่อย่างยั่งยืนระดับประเทศต่อเนื่องเป็นประจำทุกปีมาจนถึงปัจจุบัน

2557

กรมส่งเสริมคุณภาพสิ่งแวดล้อม ได้รับมอบหมายจากกระทรวงทรัพยากรธรรมชาติและสิ่งแวดล้อมให้เป็นหน่วยงานหลัก (National Focal Point) ของประเทศไทย ในการดำเนินงานโครงการส่งเสริม เมืองต้นแบบด้านสิ่งแวดล้อมที่ยั่งยืนในภูมิภาคอาเซียน หรือ ASEAN ESC Model Cities Programme โดยความร่วมมือกับ ASEAN Secretariat, Institute for Global Environmental Strategies (IGES) และ Japan – ASEAN Integration Fund (JAIF)

3

จำนวนเมืองที่เข้าร่วม (๓แห่ง)

23

2550

ได้รับพระมหากรุณาธิคุณจากสมเด็จพระกนิษฐาธิราชเจ้า กรมสมเด็จพระเทพรัตนราชสุดาฯ สยามบรมราชกุมารี พระราชทานถ้วยรางวัลสำหรับเทศบาลที่ได้รับรางวัล “ชนะเลิศ” เทศบาลน่าอยู่อย่างยั่งยืนระดับประเทศต่อเนื่องเป็นประจำทุกปีมาจนถึงปัจจุบัน

59

105

2555

กรมส่งเสริมคุณภาพสิ่งแวดล้อม ได้เข้าร่วม “โครงการเมืองต้นแบบสิ่งแวดล้อมยั่งยืนอาเซียน” ร่วมกับ Japan – ASEAN Integration Fund (JAIF), ASEAN Secretariat และ Institute for Global Environmental Strategies (IGES)

145

203

2560

กรมส่งเสริมคุณภาพสิ่งแวดล้อม ร่วมเป็นเจ้าภาพจัดสัมมนาระดับสูงเอเชียตะวันออก เรื่องสิ่งแวดล้อมเมืองที่ยั่งยืนครั้งที่ 8 (The 8th East Asia Summit High Level Seminar on Environmentally Sustainable Cities) ณ จังหวัดเชียงราย ระหว่าง วันที่ 8 - 9 กุมภาพันธ์ 2560

2561

กรมส่งเสริมคุณภาพสิ่งแวดล้อม ได้รับมอบหมายให้เป็นหน่วยงานประสานการดำเนินงานหลักของประเทศไทย (National Coordinator) ในการดำเนินงานโครงการ ASEAN SDGs Frontrunner Cities Programme โดยความร่วมมือกับ ASEAN Secretariat, Institute for Global Environmental Strategies (IGES) และ Japan - ASEAN Integration Fund (JAIF)

2563

ร้อยละ 94.5 ขององค์กรปกครองส่วนท้องถิ่นทั่วประเทศมีการดำเนินงานตามเกณฑ์ชี้วัดเมืองสิ่งแวดล้อมยั่งยืน (ด้านสิ่งแวดล้อมยั่งยืน) ที่บูรณาการในเกณฑ์การประเมินประสิทธิภาพองค์กรปกครองส่วนท้องถิ่น

2565

ขยายเครือข่ายองค์กรปกครองส่วนท้องถิ่นเข้าร่วมโครงการเพิ่มเติม รวมจำนวน 580 แห่ง ส่งเสริมเมืองต้นแบบคาร์บอนต่ำ และ Resilience City

230

จำนวนเมืองที่เข้าร่วม (แห่ง)

271

2562

พัฒนาระบบการประเมินเมืองสิ่งแวดล้อมยั่งยืนด้วยตนเอง (Self Assessment Report: SAR) ผ่านระบบออนไลน์ และดำเนินโครงการส่งเสริมเมืองอุตสาหกรรมเชิงนิเวศพื้นที่เป้าหมาย 15 จังหวัด 18 พื้นที่ 83 องค์กรปกครองส่วนท้องถิ่น โดยพัฒนาเกณฑ์ชี้วัดเมืองสิ่งแวดล้อมยั่งยืนเฉพาะพื้นที่เมืองอุตสาหกรรมเชิงนิเวศ

423

513

2564

ขยายเครือข่ายองค์กรปกครองส่วนท้องถิ่นที่เข้าร่วมโครงการเพิ่มเติม รวมจำนวน 513 แห่ง 75 จังหวัด และเมืองต้นแบบสิ่งแวดล้อมยั่งยืนอาเซียน ภายใต้โครงการความร่วมมือกับ ASEAN Secretariat, Institute for Global Environmental Strategies (IGES) และ Japan - ASEAN Integration Fund (JAIF) รวมจำนวน 14 เทศบาล ในพื้นที่ 12 จังหวัด

580

646

2566

ขยายเครือข่ายองค์กรปกครองส่วนท้องถิ่นเข้าร่วมโครงการเพิ่มเติม รวมจำนวน 646 แห่ง ได้รับมอบหมายภารกิจหน่วยประสานงานกลาง National Focal Point คณะทำงานอาเซียนด้านเมืองสิ่งแวดล้อมที่ยั่งยืนของประเทศไทย (ASEAN Working Group on Environmentally Sustainable Cities: AWGESC)

กรอบแนวคิดการประเมินเมืองสิ่งแวดล้อมยั่งยืน

เมืองอยู่ดี



มีการใช้ประโยชน์ที่ดินอย่างเหมาะสม
โครงสร้างพื้นฐานเพียงพอสำหรับ
คนทุกกลุ่ม มีความมั่นคง
ด้านที่อยู่อาศัย ปลอดภัย
และเศรษฐกิจมั่นคง



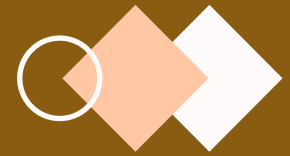
คนมีสุข



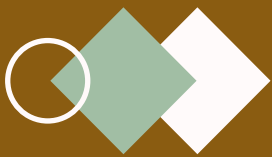
คนมีสุขภาพดี ได้รับการศึกษา
สวัสดิการ และการพิทักษ์สิทธิ
ที่เหมาะสมและเท่าเทียม
ครอบครัวอบอุ่น ชุมชนเอื้ออาทร
มีกิจกรรมสร้างสรรค์สังคม
ดำรงประเพณี วัฒนธรรม
และภูมิปัญญาท้องถิ่น

เมืองแห่งการเรียนรู้ และการบริหารจัดการที่ดี

มีวิสัยทัศน์และแผนงานชัดเจน
บุคลากรมีความรอบรู้และ
เชี่ยวชาญ ระบบการทำงาน
ได้รับการพัฒนาอย่างต่อเนื่อง
พร้อมการบริหารจัดการที่ดี
และมีนวัตกรรมการพัฒนาเมือง
(11 ตัวชี้วัด)



สิ่งแวดล้อมยั่งยืน



สิ่งแวดล้อมยั่งยืน ทรัพยากรธรรมชาติ
มีความสมบูรณ์ มีพื้นที่สีเขียวเพียงพอ
ภูมิทัศน์สวยงาม ของเสียหรือมลพิษ
ถูกจัดการอย่างเหมาะสม และประชาชน
มีวิถีชีวิตที่เป็นมิตรกับสิ่งแวดล้อม
(7 ตัวชี้วัด)



เมืองอยู่ดี | 7 ตัวชี้วัด



- 1 การกำหนดการใช้ประโยชน์ที่ดิน ให้เป็นไปตามบริบทของเมือง
- 2 การพัฒนาเมืองและชุมชนให้เป็นไปตามผังเมือง
- 3 การพัฒนาโครงสร้างพื้นฐานให้ครอบคลุมและเหมาะสมกับผู้ใช้ประโยชน์
- 4 การยกระดับคุณภาพชีวิตสำหรับผู้มีรายได้น้อยและผู้ด้อยโอกาส
- 5 การนำหลักเศรษฐกิจพอเพียงมาใช้ในชีวิตประจำวัน
- 6 การจัดการภัยพิบัติและสาธารณภัย
- 7 การป้องกันและดูแลความปลอดภัยในชีวิตและทรัพย์สิน

คนมีสุข | 9 ตัวชี้วัด

- 8 การเสริมสร้างสุขภาพที่ดีของคนในเมือง
- 9 การคุ้มครองสุขภาพอนามัย
- 10 การส่งเสริมการศึกษาอย่างหลากหลายและเท่าเทียม
- 11 การจัดสวัสดิการที่ตอบสนองต่อความต้องการของชุมชน
- 12 การป้องกันและแก้ไขปัญหาสุรา บุหรี่ ยาเสพติดและอบายมุข
- 13 การส่งเสริมความสัมพันธ์ของสมาชิกในครอบครัว ความสามัคคีและเอื้ออาทรระหว่างคนในชุมชน
- 14 การส่งเสริมกิจกรรมทางสังคมเพื่อให้ประชาชนมีส่วนร่วม
- 15 การพิทักษ์สิทธิของเยาวชน สตรี ผู้สูงอายุ ผู้พิการ และผู้ด้อยโอกาส
- 16 การอนุรักษ์ประเพณี วัฒนธรรม ภาษา และภูมิปัญญาท้องถิ่น



สิ่งแวดล้อมยั่งยืน | 7 ตัวชี้วัด



17

การดูแลรักษาและใช้ประโยชน์ทรัพยากรธรรมชาติให้คงไว้ซึ่งระบบนิเวศที่ดี

18

การจัดการขยะมูลฝอยชุมชนอย่างครบวงจรและเหมาะสม

19

การจัดการน้ำเสียและมลพิษทางอากาศอย่างเหมาะสม

20

การอนุรักษ์และพัฒนาพื้นที่สีเขียวให้เกิดประโยชน์ต่อการดำรงชีวิต

21

การปรับภูมิทัศน์เมืองให้มีความเป็นระเบียบเรียบร้อยและสอดคล้องกับสภาพเมือง

22

การส่งเสริมการผลิต การบริการ และการบริโภค ที่เป็นมิตรกับสิ่งแวดล้อม

23

การส่งเสริมการใช้พลังงานและน้ำอย่างมีประสิทธิภาพ

เมืองแห่งการเรียนรู้และการบริหารจัดการที่ดี | 11 ตัวชี้วัด

24

การกำหนดวิสัยทัศน์และยุทธศาสตร์ พร้อมแปลงไปสู่การปฏิบัติอย่างเป็นรูปธรรม

25

การพัฒนาศักยภาพบุคลากรให้มีความรอบรู้และเชี่ยวชาญในงานที่รับผิดชอบ

26

การสร้างองค์กรเป็นองค์กรแห่งการเรียนรู้

27

การสนับสนุนให้เกิดสภาพแวดล้อมและบรรยากาศในการทำงานที่เอื้อต่อคุณภาพชีวิตที่ดี

28

การส่งเสริมให้ผู้บริหารและบุคลากรมีคุณธรรม จริยธรรม ในการบริหารและการทำงาน ตามมาตรฐานคุณธรรมจริยธรรมขององค์กรปกครองส่วนท้องถิ่น

29

การมีกระบวนการตอบสนองต่อการให้บริการ ขอรับบริการและจัดการข้อร้องเรียนของประชาชนอย่างครบถ้วนและเป็นระบบ

30

การเผยแพร่ข้อมูลข่าวสารและผลงานของเทศบาล

31

ความร่วมมือในการดำเนินงานกับหน่วยงานอื่น

32

การจัดเก็บรายได้ให้ได้ตามเป้าหมาย การลดรายจ่าย หรือความพยายามในการหารายได้อื่น

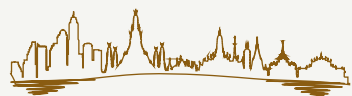
33

ความพยายามในการใช้งบประมาณให้เป็นไปตามที่คาดการณ์ และมีเหตุผลอันควรในการโอนงบประมาณ

34

นวัตกรรมการพัฒนาเมือง





เทศบาลนครตรัง



“

รางวัลชนะเลิศ
เทศบาลนำอยู่อย่างยั่งยืน
ยอดเยี่ยมระดับประเทศ
ประเภทเทศบาลนคร

”

จำนวนประชากร : 55,479 คน (ไม่รวมประชากรแฝง)
ขนาดพื้นที่ : 14.77 ตารางกิโลเมตร
ที่ตั้ง : 103 ถนนวิเศษกุล ตำบลทับเที่ยง อำเภอเมืองตรัง จังหวัดตรัง 92000
โทรศัพท์ : 0 7521 8017 โทรสาร : 0 7521 1493



วิสัยทัศน์

*นครตรัง ทันสมัย บริหารจัดการเชิงคุณภาพและหลักธรรมาภิบาล
เพื่อยกระดับคุณภาพชีวิตที่พึงพอใจประชาชน*

เทศบาลนครตรัง

หรือ เมืองทับเที่ยง มีประวัติความเป็นมายาวนานกว่าร้อยปี ในอดีตมีชาวจีนอพยพเข้ามาตั้งรกรากทำมาค้าขายเป็นจำนวนมาก จนเป็นชุมทางการค้าที่สำคัญแห่งหนึ่งของภาคใต้ เกิดการผสมผสานวัฒนธรรมจีนกับวัฒนธรรมท้องถิ่น กลายเป็นวิถี-วัฒนธรรมแบบชาวตรังที่มีเอกลักษณ์เฉพาะตัว ซึ่งยังคงหลงเหลือให้เห็นอยู่จนถึงปัจจุบัน ทั้งในรูปของอาหารการกิน ขนบธรรมเนียมประเพณี และตึกเก๋ย่านการค้าสไตล์ ชิโน-โปรตุกีส และแบบจีนโบราณ ปัจจุบันเทศบาลนครตรังก็ยังคงเป็นศูนย์กลางการค้าและการปกครอง เพราะมีหน่วยงานราชการสำคัญ ๆ ตั้งอยู่ในพื้นที่ เป็นศูนย์กลางการศึกษา มีระบบการคมนาคมที่สะดวก เป็นแหล่งท่องเที่ยวทางวัฒนธรรมที่สำคัญของจังหวัด



นโยบายในการทำงานของผม คือ
แก้จน พัฒนาคคน พัฒนาเมือง บริหารเมือง
ให้เกิดความยั่งยืน จึงให้ความสำคัญกับ
การพัฒนาคคน เพื่อให้คนไปพัฒนาเมือง
ถ้าเรามิ่วแต่ไปสร้างอะไรมากมาย
แต่คนยังไม่เข้าใจ ไม่ตระหนัก มันก็ไม่ยั่งยืน
ผมพยายามบริหารจัดการเมืองในด้านต่าง ๆ
เพื่อให้เกิดดุลยภาพ โดยมีเป้าหมายว่า
ประชาชนต้องมีคุณภาพชีวิตที่ดี

“
นายสัญญา ศรีวิเชียร
นายกเทศมนตรีนครตรัง
”



อนุรักษ์เมืองเก่า ส่งเสริมการท่องเที่ยว

เขตพื้นที่เมืองเก่าตรัง หรือ เมืองทับเที่ยงในอดีต เป็นย่านการค้าเก่าแก่ของชุมชนชาวจีนโพ้นทะเล ที่เข้ามาอาศัยเมื่อร้อยกว่าปีก่อน จนกลายเป็นประชากรส่วนใหญ่ในเขตตัวเมือง ซึ่งปัจจุบันยังคงหลงเหลือ อาคารเก่าสไตล์จีน และชิโน-โปรตุกีส กระจายอยู่ในเขตเทศบาลหลายแห่ง จากข้อมูลหอจดหมายเหตุแห่งชาติ เฉลิมพระเกียรติฯ ตรัง บันทึกไว้ว่า หลังจากสงครามโลกครั้งที่ 1 สิ้นสุดลงไม่นาน สมุหเทศาภิบาล มณฑลภูเก็ตได้กราบบังคมทูลต่อ พระบาทสมเด็จพระมงกุฎเกล้าเจ้าอยู่หัว รัชกาลที่ 6 เรื่องย้ายที่ตั้ง เมืองตรัง จากอำเภอกันตัง มายัง “ตำบลทับเที่ยง” ด้วยเหตุผลหลายประการ เช่น ที่ตั้งเมืองกันตัง ไม่ปลอดภัยจากสงคราม พื้นที่คับแคบขยายเมืองได้ยาก ในขณะที่เมืองทับเที่ยง เป็นย่านการค้าที่มีความเจริญ ตั้งอยู่ในชัยภูมิที่เป็นจุดศูนย์กลาง เมื่อที่ใหม่ดีกว่าจึงมีพระบรมราชานุญาตให้ย้ายเมือง และดำเนินการเรียบร้อยเมื่อวันที่ 1 มกราคม 2458 นับตั้งแต่นั้นมา “ทับเที่ยง” ได้กลายเป็นที่ตั้งของ “เมืองตรัง” สืบมาจนปัจจุบัน

เทศบาลได้ดำเนินการอนุรักษ์อาคารเก่าโดยประกาศเป็นเขตพื้นที่เมืองเก่าตรังมีเนื้อที่ 1.91 ตารางกิโลเมตร และออกเทศบัญญัติเทศบาลนครตรัง กำหนดบริเวณห้ามก่อสร้าง ดัดแปลง ใช้หรือเปลี่ยนแปลงการใช้อาคาร บางชนิด หรือบางประเภท เพื่อเป็นการอนุรักษ์อาคารทรงคุณค่าเหล่านี้ พัฒนาให้เป็นแหล่งท่องเที่ยว แลนด์มาร์คที่สำคัญของจังหวัด มีการจัดกิจกรรมส่งเสริมการท่องเที่ยวเป็นประจำ เพื่อกระตุ้นเศรษฐกิจ ในพื้นที่ชุมชนเมืองเก่า ให้กลับมาคึกคักและมีสีสันเช่นในอดีต



บ้านตัวอย่างวิถีพอเพียง

นำหลักปรัชญาเศรษฐกิจพอเพียง มาใช้ในการพัฒนา และยกระดับคุณภาพชีวิตของประชาชนในพื้นที่ ให้สามารถพึ่งพาตนเองได้อย่างยั่งยืน โดยการค้นหาบ้านตัวอย่าง ที่น้อมนำหลักเศรษฐกิจพอเพียงไปใช้ในชีวิตประจำวัน และให้บ้านตัวอย่างที่ผ่านการคัดเลือกเป็นแบบอย่างในการปฏิบัติ

นายหัสพงศ์ เตละกุล นักพัฒนาชุมชน เล่าว่า

“โครงการเดินตามรอยพ่อ สานต่อหลักปรัชญาเศรษฐกิจพอเพียง หรือ บ้านตัวอย่างวิถีพอเพียง ดำเนินการต่อเนื่องมาหลายปีแล้ว ในแต่ละปีจะมีการอบรมให้ความรู้ กับผู้แทนชุมชน หรือหน่วยงานที่สนใจ ชี้แจง แนวทางในการคัดเลือกบ้านตัวอย่างฯ และดำเนินการคัดเลือก ตามเกณฑ์ที่ชีวิตที่กำหนด จุดเด่นของโครงการนี้ อย่างหนึ่ง คือ การนำทฤษฎี 3 ห่วง 2 เงื่อนไข ของหลักปรัชญาเศรษฐกิจพอเพียง มาสร้างเป็นหลักเกณฑ์และ ตัวชี้วัดในการคัดเลือกบ้านตัวอย่าง เป็นการดำเนินงานร่วมกันของหลายหน่วยงาน เช่น เกษตรอำเภอ พัฒนาชุมชน และผู้ทรงคุณวุฒิจากสาขาต่าง ๆ จนตกผลึก เป็นแนวปฏิบัติในชีวิตประจำวันที่ครอบคลุมทุกมิติ เช่น บ้านตัวอย่าง เศรษฐกิจพอเพียงต้องมีกิจกรรมลดรายจ่าย เพิ่มรายได้ในครัวเรือน / มีกิจกรรมที่แสดงให้เห็นถึงการพึ่งพาตนเอง/ กิจกรรมการมีส่วนร่วม ระหว่างครัวเรือนกับชุมชน

”

บ้านวิถีพอเพียงในเขตเทศบาลมีอยู่ทั้งหมด 71 ครัวเรือน และตอนนี้ยังได้ต่อยอดเป็นศูนย์การเรียนรู้เศรษฐกิจพอเพียง นำร่องแห่งแรกที่ชุมชนบางรัก และเทศบาลยังได้ถอดบทเรียน นำไปใช้ในการพัฒนาเมืองด้านอื่นด้วย



การศึกษาเพื่อการพัฒนาที่ยั่งยืน

เทศบาลนครตรังจัดการศึกษาสู่ความเป็นเลิศ สร้างทางเลือกตามความถนัดและความต้องการของผู้เรียน เน้นให้ความรู้ภาษาอังกฤษ วิทยาศาสตร์ – คณิตศาสตร์ เช่น หลักสูตรภาษาอังกฤษ หลักสูตรห้องเรียนพิเศษ วิทยาศาสตร์ คณิตศาสตร์ อังกฤษ (S.M.E) รวมถึงมีการจัดหลักสูตรพิเศษด้านวิชาชีพและกีฬา โรงเรียนในสังกัดเทศบาลมีทั้งหมด 8 แห่ง แต่ละแห่งมีจุดเน้นแตกต่างกัน เช่น โรงเรียนเทศบาล 1 (สังขวิทย์) มีหลักสูตรภาษาอังกฤษ โรงเรียนเทศบาล 2 (วัดกะพังสุรินทร์) มีหลักสูตรห้องเรียน S.M.E และโรงเรียนเทศบาล 6 (วัดตันตยาภิรม) เด่นเรื่องการพัฒนาอาชีพและความเป็นเลิศด้านกีฬา ประสานให้หน่วยงานที่เกี่ยวข้องมาช่วยพัฒนาการเรียนการสอน เช่น มหาวิทยาลัยสวนดุสิต ศูนย์การศึกษาตรัง และมหาวิทยาลัยการกีฬาแห่งชาติ วิทยาเขตตรัง เมื่อจบหลักสูตร ผู้เรียนสามารถนำทักษะ และประสบการณ์ไปประยุกต์ใช้ได้จริงในการประกอบอาชีพ

นอกจากนี้เทศบาลนครตรัง ยังร่วมเป็นเครือข่ายศูนย์การเรียนรู้เพื่อการพัฒนาที่ยั่งยืน ในระดับภูมิภาค และ ระดับโลก (Regional Centres of Expertise on ESD : RCEs) ของมหาวิทยาลัยสหประชาชาติ โดยจัดตั้งเป็นศูนย์การ เรียนรู้ทางการศึกษาเพื่อการพัฒนาอย่างยั่งยืนตรัง (Regional Centres of Expertise on Education for Sustainable Development Trang : RCE Trang) มีเป้าหมายเพื่อรวบรวมองค์ความรู้ ด้านเศรษฐกิจ สังคม สิ่งแวดล้อม สนับสนุนการแลกเปลี่ยนเรียนรู้ และประสานความร่วมมือกับหน่วยงานต่างๆ เพื่อให้เกิดการเรียนรู้ที่จะนำไปสู่การพัฒนาที่ยั่งยืน เช่น ในมิติด้านเศรษฐกิจ นำเสนอการจัดระบบข้อมูล การท่องเที่ยวจังหวัดตรังในเรื่องของอาหาร มิติด้านการศึกษาและสังคม พัฒนาแหล่งเรียนรู้ ร่วมกับสถานศึกษา และสถานประกอบการ เน้นการเรียนรู้และการฝึกฝน ทักษะอาชีพ ภาษา เทคโนโลยีและนวัตกรรม



ฮับ (HUB) แห่งความสุขของผู้สูงอายุ

ปัจจุบันเทศบาลนครตรังเข้าสู่สังคมสูงวัยแบบสมบูรณ์ มีจำนวนผู้สูงอายุเกือบร้อยละ 21 ของประชากรทั้งหมด หรือคิดเป็นสัดส่วนผู้สูงอายุ 1 ต่อ 5 ของประชากร ในจำนวนนี้ยังประกอบไปด้วยผู้สูงอายุที่มีภาวะพึ่งพิง ติดบ้าน ติดเตียง บางรายมีรายได้น้อยไม่สามารถเข้าถึงอุปกรณ์และบริการทางการแพทย์ เมื่อเป็นเช่นนี้เทศบาลจึงได้จัดตั้ง “ฮับ (HUB) แห่งความสุขของผู้สูงอายุ” ขึ้น

สำหรับผู้สูงอายุที่ติดสังคม มีการออกแบบกิจกรรมส่งเสริมสุขภาพ ใช้เวลาว่างให้เกิดประโยชน์ ต่อตัวเองและชุมชน ยกตัวอย่างเช่น กิจกรรมโยคะ กิจกรรมเข้าจังหวะ การประดิษฐ์ของที่ระลึก และการให้ความรู้ด้านสุขภาพ

ส่วนผู้สูงอายุที่ติดบ้าน ติดเตียง ก็ได้พัฒนาระบบการดูแลระยะยาว ซึ่งมีตั้งแต่การจัดหาครุภัณฑ์ทางการแพทย์ และอุปกรณ์ที่จำเป็นไว้ให้บริการโดยไม่มีค่าใช้จ่าย เช่น เตียงผู้ป่วย รถเข็น ที่นอนลม ป้องกันแผลกดทับ ผ้าอ้อม แผ่นรองขับ อีกทั้งยังเปิดช่องทางการประสานงานเพื่อขอรับสวัสดิการของรัฐ ให้สะดวกและรวดเร็วขึ้น รวมถึงจัดบริการดูแลทางการแพทย์กันถึงที่บ้าน ด้วย Caregiver (ผู้ดูแลผู้สูงอายุ) ซึ่งเป็นคนในชุมชนที่อาสาเข้ามาช่วยกันดูแล

นางกิติมา อรรณว

อาสาสมัคร

Caregiver

เล่าว่า

“สงสารผู้ป่วยเลยอาสาเข้ามาช่วยผู้สูงอายุ
ที่ป่วยอยู่ในชุมชน ส่วนใหญ่จะติดเตียง
Caregiver อย่างเราก็ต้องไปอบรมหลักสูตร
ดูแลผู้ป่วยติดเตียง เรียนรู้วิธีการยกถ่ายบ้น้ำบิด
และการใช้เครื่องมือแพทย์เบื้องต้นด้วย เช่น
เครื่องวัดความดัน เครื่องวัดระดับน้ำตาลในเลือด
Caregiver 1 คนจะดูแลผู้ป่วย 4-5 คน
ตอนนี้ใน 1 ชุมชนจะมี Caregiver
อยู่ประมาณ 5 คน

”

ข้อดีของนโยบาย “ฮับ (HUB)” แห่งความสุขของผู้สูงวัย
ทำให้ผู้สูงอายุมีสุขภาวะดี สำหรับคนที่ขัดสนก็สามารถ
เข้าถึงบริการทางการแพทย์ได้อย่างเท่าเทียม และได้รับการดูแล
สุขภาพเบื้องต้นที่บ้านจากทีมแพทย์ พยาบาล และ Caregiver
อย่างน้อยเดือนละ 1 ครั้ง ซึ่งช่วยลดความแออัดในโรงพยาบาล
และเป็นการอำนวยความสะดวกให้กับผู้สูงอายุที่ป่วยติดเตียง
ไม่ต้องเดินทางมารับบริการถึงโรงพยาบาล หากมีเหตุฉุกเฉิน
ต้องการนำผู้ป่วยส่งโรงพยาบาลจะมีรถของเทศบาลคอยรับ-ส่ง

นอกจากนี้ยังมีการจัดทำระบบฐานข้อมูลของผู้ป่วย
และผู้สูงอายุ เชื่อมกับระบบนำทาง GPS และยังได้พัฒนา
ระบบบันทึกข้อมูลออนไลน์ในการให้บริการของ Caregiver
รวบรวมไว้เป็นประวัติสุขภาพ พร้อมออกแบบระบบคำนวณ
ผลสัญญาณชีพและระดับน้ำตาลในเลือดแบบอัตโนมัติ
ด้วยโปรแกรม Excel ซึ่งจะเป็นประโยชน์ต่อเจ้าหน้าที่
ในการประเมินสถานะสุขภาพของผู้ป่วย ทั้งหมดนี้จะช่วย
ให้การวางแผนดูแลรักษาทำได้อย่างเหมาะสม และสะดวก
รวดเร็วในการให้บริการ





การจัดการสิ่งแวดล้อมเมือง

การจัดการขยะ :

เทศบาลมีการจัดการขยะอย่างครบวงจรตั้งแต่ ต้นทาง กลางทาง และปลายทาง โดยต้นทางมีการอบรมให้ความรู้กับประชาชน เกี่ยวกับการจัดการขยะในครัวเรือน ตามหลัก 3Rs ในชุมชนนำร่อง ส่งเสริมให้ชุมชนเข้ามามีส่วนร่วมในการจัดการขยะ และสร้างให้เป็น แหล่งเรียนรู้ “ชุมชนต้นแบบการจัดการขยะ” สร้างแรงบันดาลใจ ให้ชุมชนอื่นนำไปปฏิบัติ บางชุมชนยังได้รับรางวัล ชุมชนปลอดขยะด้วย เช่น ชุมชนย่านการค้า 3 สำหรับกลางทาง มีระบบการจัดเก็บขยะ ครอบคลุมทุกพื้นที่ จึงไม่มีขยะตกค้าง ใน 1 วันนั้นมีขยะที่ต้องจัดเก็บ ประมาณ 35.63 ตัน และปลายทางมีระบบกำจัดขยะมูลฝอย ด้วยการฝังกลบ แบบถูกหลักสุขาภิบาล ออกแบบให้รองรับขยะได้ 40 ตันต่อวัน

การจัดการน้ำเสีย :

แบ่งการจัดการออกเป็น “ต้นน้ำ กลางน้ำ ปลายน้ำ” โดย ต้นน้ำเน้นไปที่การควบคุมให้ตลาดและสถานประกอบการติดตั้ง บ่อดักไขมัน อบรมให้ความรู้กับเยาวชนในการตรวจวัดคุณภาพน้ำ มีการเฝ้าระวังคุณภาพน้ำในแหล่งน้ำธรรมชาติโดยเจ้าหน้าที่ของ เทศบาล ขุดลอกคูคลองกำจัดวัชพืช และพัฒนาให้เป็นที่พักผ่อน หย่อนใจ กลางน้ำ มีระบบรวบรวมน้ำเสียเข้าสู่บ่อบำบัด ครอบคลุม ร้อยละ 81.14 ของพื้นที่เมืองปลายน้ำ มีระบบบำบัดน้ำเสียรวมแบบ บ่อบ่ม (Maturation Pond) และบ่อเติมอากาศ (Aerated Lagoon) บนพื้นที่ 163 ไร่สามารถรองรับน้ำเสียได้ 17,700 ลูกบาศก์เมตร ต่อวัน น้ำที่ผ่านการบำบัดจะนำไปใช้ล้างทำความสะอาดถนนและ รดน้ำต้นไม้





การจัดการมลพิษทางอากาศ :

แม้ว่าเทศบาลนครตรังไม่มีปัญหามลพิษทางอากาศ แต่ก็มีการจัดการในการเฝ้าระวังและป้องกันมลพิษ มีการติดตั้งเครื่องตรวจวัดความเข้มข้นฝุ่นละออง PM2.5 แบบ Real Time เผยแพร่ให้ประชาชนทราบผ่านทางเพจเฟซบุ๊ก มีการตรวจวัดเข้มงวดวันที่เกิดจากเตาเผาศพอย่างสม่ำเสมอ และออกมาตรการห้ามเผาขยะและเศษวัสดุทางการเกษตร ตลอดจนทำความเข้าใจกับประชาชน เพื่อให้เกิดความร่วมมือจากมาตรการเหล่านี้ ทำให้คุณภาพอากาศในเขตเทศบาลอยู่ในเกณฑ์ดีมาก

อนุรักษ์และพัฒนาพื้นที่สีเขียว :

เทศบาลมีพื้นที่สีเขียวทั้งหมด 1,533,177.80 ตารางเมตร คิดเป็นร้อยละ 10 ของพื้นที่เมือง มีสวนสาธารณะขนาดใหญ่กลางเมือง 5 แห่ง คิดเป็นสัดส่วนพื้นที่สีเขียวเพื่อการบริการสาธารณะต่อจำนวนประชากร เท่ากับ 15.43 ตารางเมตรต่อคน มีการจัดกิจกรรมปลูกต้นไม้ประจำวันสำคัญอย่างสม่ำเสมอ ปรับปรุงภูมิทัศน์เมืองและสวนสาธารณะให้เป็นที่พักผ่อนหย่อนใจ





ลดก๊าซเรือนกระจกในเมือง :

เข้าร่วมโครงการ Low Carbon City ขององค์การบริหารจัดการก๊าซเรือนกระจก มีการจัดเก็บข้อมูลเพื่อนำมาคำนวณการปล่อยก๊าซเรือนกระจกในองค์กร และยังมีมาตรการลดการปล่อยก๊าซเรือนกระจกในเขตเมืองด้วย อาทิ การเปลี่ยนไฟส่องสว่างเป็นหลอด LED เปลี่ยนเครื่องปรับอากาศแบบแยกส่วนเป็นระบบ INVERTER ติดตั้งระบบผลิตพลังงานไฟฟ้าจากเซลล์แสงอาทิตย์ และการเพิ่มประสิทธิภาพการจัดการขยะโดยวางแผนที่จะนำขยะมาผลิตเป็นเชื้อเพลิง RDF

เก็บภาษีด้วยระบบ L-Tax :

นำโปรแกรมแผนที่ภาษีและทะเบียนทรัพย์สิน (L-TAX) มาใช้เป็นเครื่องมือในการจัดเก็บภาษีที่ดินและสิ่งปลูกสร้าง โปรแกรมจะบันทึกข้อมูลเกี่ยวกับ เจ้าของทรัพย์สิน รายละเอียดแปลงที่ดิน และสิ่งปลูกสร้าง ข้อมูลอาคารชุด คอนโดมิเนียม ข้อมูลป้าย พร้อมกับประเมินภาษี เทศบาลจะจัดส่งเจ้าหน้าที่ออกสำรวจข้อมูลภาคสนามนำมาปรับปรุงฐานข้อมูลให้เป็นปัจจุบัน เพื่อให้การจัดเก็บรายได้มีประสิทธิภาพสูงสุด ผลที่เกิดขึ้นคือ ทำให้การจัดเก็บรายได้ปี 2565 เพิ่มขึ้นร้อยละ 21.25 เมื่อเทียบกับปีก่อนหน้า อีกทั้งยังอำนวยความสะดวกในการชำระภาษีและค่าธรรมเนียมให้กับประชาชนด้วยการเพิ่มช่องทางชำระภาษีออนไลน์ ผ่านการสแกน QR Code บริการรับคำร้องขอแก้ไขข้อมูลหรือติดต่อสอบถามเพิ่มเติม ผ่านทางแอปพลิเคชัน Line



นวัตกรรมการพัฒนาเมือง

กับเที่ยงเมืองปลอดภัย

เพื่อรองรับการเป็นศูนย์กลางทางด้านเศรษฐกิจ การค้า การท่องเที่ยวและที่พักอาศัย เทศบาลนครตรังจึงให้ความสำคัญกับความปลอดภัยในชีวิตและทรัพย์สิน เพื่อสร้างความอุ่นใจให้กับประชาชนและนักท่องเที่ยวที่เข้ามาเยือน ด้วยเหตุนี้จึงได้ออกแบบระบบรักษาความปลอดภัย ซึ่งเป็นการประยุกต์ใช้เทคโนโลยีสมัยใหม่ ควบคู่กับการประสานความร่วมมือจากประชาชน และหน่วยงานที่เกี่ยวข้อง หวังให้เมืองตรังเป็น "นครแห่งความปลอดภัย" นำร่องดำเนินการติดตั้งจุดตรวจตู้เขียวในพื้นที่เสี่ยง จำนวน 68 จุดทั่วประเทศเทศบาล ซึ่งเป็นการบูรณาการการทำงานร่วมกับสถานีตำรวจภูธรจังหวัดตรัง โดยให้สายตรวจเทศกิจของเทศบาลออกลาดตระเวน เมื่อไปถึงจุดตรวจตู้เขียวจะใช้ระบบสแกน QR CODE จากโทรศัพท์ รายงานสถานการณ์กลับมายังผู้บังคับบัญชา

ที่ตู้เขียวยังมีหมายเลขโทรศัพท์ฉุกเฉิน เมื่อได้รับแจ้งเหตุจากประชาชน ทางศูนย์ประสานงานจะส่งต่อไปยังเจ้าหน้าที่สายตรวจที่กำลังปฏิบัติงานอยู่ในพื้นที่ใกล้เคียงให้เข้าช่วยเหลือเบื้องต้น ทำหน้าที่เสมือนเป็นผู้ช่วยตำรวจดูแลความปลอดภัยให้พี่น้องประชาชน ในขณะเดียวกันก็ส่งต่อข้อมูลไปยังสถานีตำรวจ เพื่อให้เจ้าหน้าที่เข้าไปตรวจสอบและระงับเหตุในลำดับต่อไป นอกจากนี้ยังมีการติดตั้งระบบกล้องวงจรปิด (CCTV) ในจุดเสี่ยงทั่วประเทศเทศบาล จำนวน 497 ตัว และบูรณาการภาพจากกล้อง CCTV ของเจ้าหน้าที่ตำรวจ และฝ่ายปกครอง มาช่วยเพิ่มประสิทธิภาพในการเฝ้าระวังและป้องปราบเหตุร้ายที่อาจเกิดขึ้น

ในแง่ของความปลอดภัยในการใช้อาคาร เทศบาลมีการออกตรวจสภาพอาคารสาธารณะภายในชุมชน ทำการบันทึกข้อมูลในรูปแบบไฟล์ดิจิทัล เชื่อมโยงกับระบบ GIS เพื่อระบุตำแหน่งอาคารและจัดเก็บไว้ในระบบ Cloud เพื่อใช้เป็นข้อมูลในการตรวจสอบ ควบคุม และเฝ้าระวังอาคารที่มีสภาพการใช้งานอันอาจจะไม่ปลอดภัย ระบบนี้ช่วยให้การทำงานมีความแม่นยำและสะดวกรวดเร็ว เทศบาลยังร่วมกับสถานประกอบการ โรงแรม สถานีบริการน้ำมัน ฝึกซ้อมแผนป้องกันภัย และทำประกันภัยให้ผู้เช่าพัก จากนโยบาย "ตรัง นครแห่งความปลอดภัย" ช่วยให้ผู้ใช้อาคาร ประชาชน และนักท่องเที่ยวมีความปลอดภัยในชีวิตและทรัพย์สิน หากเกิดเหตุไม่คาดฝัน ก็มั่นใจได้ว่าจะได้รับบริการด้านความปลอดภัยจากเจ้าหน้าที่อย่างรวดเร็ว

ทับเที่ยง เมืองปลอดภัย

1 ตรวจสอบอากาศในพื้นที่

- รวบรวมข้อมูลอากาศ 32,000 หลัง

- ใช้เทคโนโลยี GIS ในระบบฐานข้อมูลอากาศ

- แปลงข้อมูลเป็นไฟล์ดิจิทัล

- จัดเก็บในระบบ Cloud



2 ติดตั้งกล้อง CCTV/จุดตรวจตู้เขียว

- CCTV 130 จุด 497 ตัว
- จุดตรวจตู้เขียว 68 จุด
- QR Code รายงานผลการตรวจ - หมายเลขโทรศัพท์ฉุกเฉิน



- ฝึกซ้อมแผนป้องกันภัย
- ทำประกันภัยให้กับผู้เข้าพัก

เตรียมพร้อมรับมือ

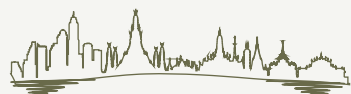
3



ปัจจัย ความสำเร็จ

1. มีการกำหนดนโยบายและเป้าหมายในการบริหารจัดการเมืองอย่างชัดเจน และเป็นนโยบายที่ตอบสนองความต้องการของประชาชนอย่างแท้จริง
2. การมีส่วนร่วมของภาคส่วนต่าง ๆ ทั้งหน่วยงานภาครัฐภาคเอกชน และประชาชน ที่ให้ความร่วมมือและสนับสนุนจนการทำงานในแต่ละเรื่องประสบความสำเร็จ
3. บุคลากรของเทศบาลมีความรู้ ความสามารถ ทำงานด้วยความทุ่มเท พร้อมนำนโยบายไปสู่การปฏิบัติ เพื่อให้เกิดผลสัมฤทธิ์ที่ประชาชนได้ประโยชน์
4. ประชาชนในพื้นที่มีจิตสำนึกในการอนุรักษ์ทรัพยากรธรรมชาติและสิ่งแวดล้อม การดำเนินโครงการ หรือกิจกรรมต่าง ๆ ที่เกี่ยวข้องกับเรื่องเหล่านี้จึงได้รับความร่วมมือเป็นอย่างดี
5. การนำเทคโนโลยีมาใช้เป็นเครื่องมือ เพื่อเพิ่มประสิทธิภาพการทำงาน
6. การสรรหาภาคีภายนอก/ พันธมิตร มาร่วมขับเคลื่อนการพัฒนาเมือง





เทศบาลเมืองสุโขโกลก



“

รางวัลชนะเลิศ
เทศบาลนำอยู่อย่างยั่งยืน
ยอดเยี่ยมระดับประเทศ
ประเภทเทศบาลเมือง

”

จำนวนประชากร : 40,160 คน (ไม่รวมประชากรแฝง)
ขนาดพื้นที่ : 22.5 ตารางกิโลเมตร
ที่ตั้ง : 25 ถนนทรายทอง2 ตำบลสุโขโกลก อำเภอสุโขโกลก จังหวัดนราธิวาส 96120
โทรศัพท์ : 0 7361 2397 โทรสาร : 0 7361 2397



วิสัยทัศน์

สุโขทัย-ลก เมืองการค้าชายแดน การท่องเที่ยว
ประชาชนมีคุณภาพชีวิตที่ดี

เทศบาลเมืองสุโขโกลก

อำเภอหนึ่งในจังหวัดนราธิวาส
มีชายแดนติดกับประเทศมาเลเซีย

และเป็นสถานีปลายทางของรถไฟสายใต้ก่อนที่จะเชื่อมไปยังรัฐกลันตันของมาเลเซีย ด้วยเหตุนี้สุโขโกลก จึงเป็นด่านการค้าชายแดนที่สำคัญ และเป็นเมืองหน้าด่านด้านการท่องเที่ยว ซึ่งจะมีชาวมาเลเซียแวะเวียน มาเยี่ยมเยียนปีละหลายแสนคน การที่สุโขโกลก มีเศรษฐกิจดี การค้าฟื้นฟู และการคมนาคมขนส่ง ที่สะดวกสบาย จึงนำพาผู้คนจากทั่วสารทิศ หลากหลายเชื้อชาติ วัฒนธรรม มารวมกันอยู่ที่นี่ จนกลายเป็น สังคมพหุวัฒนธรรม

การที่เทศบาลของเราเป็นเมืองการค้าชายแดน
จึงต้องมีการพัฒนาเมืองและสิ่งอำนวยความสะดวกต่าง ๆ
ให้กับประชาชนและนักท่องเที่ยว
รองรับการเจริญเติบโตในอนาคต เสริมสร้างเศรษฐกิจ
ให้มีความมั่นคง ประชาชนมีคุณภาพชีวิตที่ดี
และด้วยความที่ สุโขโกลก เป็นเมืองแห่งพหุวัฒนธรรม
การบริหารเมืองจึงคำนึงถึงวิถีชีวิต
ความเป็นอยู่ของคนหลากหลายเชื้อชาติ
ต้องฟังเสียงความต้องการของประชาชน
ดึงให้เขาเข้ามามีส่วนร่วมเต็มที่กับทุกงานที่เราทำ



“
นางสุชาดา พันธน์รา
นายกเทศมนตรี
เมืองสุโขโกลก
”



ดินแดนพหุวัฒนธรรม



เทศบาลเมืองสุโขทัย-ลก เป็นสังคมพหุวัฒนธรรมมีทั้งชาวไทยพุทธชาวไทยมุสลิม และชาวไทยเชื้อสายจีนอาศัยอยู่ร่วมกัน มีวัฒนธรรม ประเพณี และอาหารการกินที่หลากหลาย จนกลายเป็นจุดเด่นที่ทำให้สุโขทัย-ลก ไม่เหมือนที่ใดในดินแดนด้ามขวาน เทศบาลให้ความสำคัญอย่างยิ่งกับการอนุรักษ์ประเพณี วัฒนธรรม มีการรวบรวมฐานข้อมูลราษฎรชาวบ้านและภูมิปัญญาท้องถิ่นนำมาเผยแพร่ให้เกิดการสืบสานประเพณี 3 วัฒนธรรม ทั้ง “งานประเพณีชักพระ” ของชาวไทยพุทธทางภาคใต้ “งานเมอลิดสัมพันธ์” ของพี่น้องมุสลิม “งานตรุษจีนและงานสมโภชเจ้าแม่โต๊ะโม๊ะ” ของคนไทยเชื้อสายจีน นอกจากนี้จะเป็นการสืบสานวัฒนธรรมอันดีงาม ยังทำให้เกิดความสัมพันธ์อันดีงามในการอยู่ร่วมกันท่ามกลางความหลากหลาย อีกทั้งการจัดงานในแต่ละครั้งยังเป็นการกระตุ้นเศรษฐกิจและการท่องเที่ยว

เมืองแห่งสวน

เมื่อผ่านเข้ามาในเขตเทศบาลเมืองสุโขทัย-ลก จะสัมผัสได้ถึง ความร่มรื่น เพราะเมืองถูกโอบล้อมด้วยสวนสาธารณะขนาดใหญ่ ซึ่งมีกระจายอยู่ทั่วทุกมุมเมือง ให้ประชาชนใช้เป็นที่พักผ่อน และออกกำลังกาย จากการสำรวจพื้นที่สีเขียวในเขตเทศบาล พบว่า มีทั้งหมด 9,572,560.83 ตารางเมตร หรือคิดเป็นร้อยละ 42 ของพื้นที่เมือง มีสัดส่วนพื้นที่สีเขียวต่อประชากรเท่ากับ 239.21 ตารางเมตรต่อคน ถือว่าสูงกว่าเกณฑ์มาตรฐานขององค์การอนามัยโลก ซึ่งกำหนดไว้ที่ 9-15 ตารางเมตรต่อคน ทั้งหมดนี้เกิดขึ้นจากนโยบายการพัฒนาพื้นที่สีเขียวเพื่อให้เกิดประโยชน์สูงสุด โดยนำพื้นที่ของส่วนราชการในสังกัด ที่ไม่ได้ใช้ประโยชน์ ปรับมาเป็นพื้นที่สีเขียว รวมถึงจัดกิจกรรมปลูกต้นไม้ในวันสำคัญๆ เป็นประจำอย่างต่อเนื่อง





เกษตรอินทรีย์ สู่ป่ากลางเมือง

บนพื้นที่ 10 ไร่ ของนายเมธี บุญรักษา ในชุมชนโต๊ะลิ้อเบ คือ สวนเกษตรอินทรีย์ผสมผสาน ที่แต่เดิมไม่เคยปลูกอะไรได้ผล แต่หลังจากน้อมนำศาสตร์พระราชามาใช้เป็นแนวทาง ตั้งแต่ การปลูกหญ้าแฝกเพื่อปรับปรุงดิน เปลี่ยนจากเกษตรเชิงเดี่ยว เป็นเกษตรผสมผสาน ปลูกป่า 3 อย่าง ประโยชน์ 4 อย่าง เรื่อยมา จนถึงสร้างระบบวนเกษตรด้วยการปลูกไม้ 5 ระดับ เลียนแบบ ป่าธรรมชาติ เช่น ไม้ยืนต้น (สะเดา ยางนา มะค่า มะฮอกกานี) ไม้ผล (ลองกอง สละอินโด มังคุด กาแฟ) พืชคลุมดิน (พริกไทย) และพืชหัว (ขิง ข่า กระชาย) ทำจนประสบความสำเร็จ กลายเป็น ป่ากลางเมือง สามารถพึ่งพาตนเองได้อย่างยั่งยืน ผลผลิตจาก สวนได้รับการรับรองมาตรฐาน GAP อีกทั้งลองกองต้นหยงมัส ยังได้รับเครื่องหมายสิ่งบ่งชี้ทางภูมิศาสตร์ หรือ GI (Geographical Indication) ด้วย อีกทั้งสวนแห่งนี้ยังทำหน้าที่เป็นศูนย์การเรียนรู้ ให้กับคนที่สนใจ

นายอิสมะแอ ยูบุห์ ผู้อำนวยการกองสวัสดิการสังคม กล่าวว่่า

“

เรานำกลุ่มผู้สูงอายุ ผู้ด้อยโอกาส และชุมชนในเขตเทศบาล ไปดูงานที่สวนของคุณเมธี หลังจากนั้นก็ไปดูงานกลับมา กลุ่มผู้สูงอายุก็ช่วยกันสร้างสวนเศรษฐกิจพอเพียง ขึ้นภายในศูนย์เรียนรู้ผู้สูงอายุ และยังคงขยายไปยัง ชุมชนอีกหลายแห่งในเขตเทศบาล

”



สืบสานงานศิลป์ ผ้าถิ่นแดนใต้

จากคำบอกเล่าของคนในท้องถิ่นจึงทราบว่าอำเภอสุโขโก-ลกเป็นแหล่งกำเนิดของผ้าปาเต๊ะ (ในประเทศไทย) ซึ่งเป็นผ้านุ่งพิมพ์ลายย้อมสี ที่คนในคาบสมุทรมลายูนิยมสวมใส่ มีสีสันทัน ลวดลายเป็นเอกลักษณ์ แต่เดิมริมแม่น้ำสุโขโก-ลก เป็นที่ตั้งของโรงงานผ้าปาเต๊ะเกือบ 50 แห่ง แต่ปัจจุบันในอำเภอสุโขโก-ลก เหลือโรงงานที่ยังผลิตผ้าปาเต๊ะด้วยกรรมวิธีดั้งเดิมเพียงแค่ 3 แห่งเท่านั้น

นางสาวอัสนีนา บินเจ๊ะอาหลี ประธานกลุ่มผ้าปาเต๊ะ ชุมชนบาโงเปาะเล็งเล่าว่า มีหลายสาเหตุที่ทำให้ผ้าปาเต๊ะค่อย ๆ สูญหายไปจากพื้นที่ ไม่ว่าจะเป็นอิทธิพลของผ้าปาเต๊ะโรงงาน ทายาทรุ่นหลังไม่สนใจที่จะสืบทอด และสภาพแวดล้อมของสุโขโก-ลก ที่มีความเป็นเมืองมากขึ้น ทำให้การจะตั้งโรงงานผลิตใกล้ชุมชนจึงเป็นเรื่องที่ทำไม่ได้ เพราะจะก่อความเดือดร้อนรำคาญให้กับคนในชุมชน เมื่อเป็นเช่นนี้หลายโรงงานจึงค่อย ๆ ปิดตัวลง ทางเทศบาลเมืองสุโขโก-ลก ร่วมกับอีกหลายหน่วยงานจึงช่วยกันอนุรักษ์งานหัตถศิลป์ล้ำค่าให้อยู่กับท้องถิ่น เข้ามาช่วยพัฒนาอาชีพ จัดอบรม สนับสนุนวิทยากร เครื่องมือผลิต จัดตั้งเป็นอุทยานผ้าปาเต๊ะ ชุมชนบาโงเปาะเล็ง เป็นแหล่งเรียนรู้การผลิตผ้าปาเต๊ะทำมือ และอนุรักษ์ลายผ้าแบบดั้งเดิมเอาไว้ ช่วยสร้างงาน สร้างรายได้ให้กับสมาชิกในชุมชน ผ้าปาเต๊ะของชุมชนบาโงเปาะเล็งได้รับการคัดเลือกให้เป็นสินค้าOTOP3 ดาว จุดเด่นอีกอย่างหนึ่งของผ้าปาเต๊ะชุมชนบาโงเปาะเล็งคือ มีกระบวนการผลิตที่ไม่ทำลายสิ่งแวดล้อม เพราะน้ำเสียจากการย้อมผ้าจะถูกนำไปบำบัดก่อนปล่อยลงสู่แหล่งน้ำธรรมชาติ น้ำที่บำบัดแล้วสามารถนำไปใช้ประโยชน์ต่อได้ นอกจากนี้ยังมีการถ่ายทอดองค์ความรู้ในการผลิตผ้าปาเต๊ะให้กับเด็ก และเยาวชนในโรงเรียนด้วย เพื่อสืบสานภูมิปัญญาท้องถิ่นมิให้สูญหายไปจากพื้นที่



จัดการน้ำเสีย

น้ำเสียในเขตเทศบาลส่วนใหญ่มาจากชุมชน แม้เทศบาลสุโขทัย-ลกจะไม่มีระบบบำบัดน้ำเสียรวมในพื้นที่ แต่มีการวางมาตรการจัดการน้ำเสียที่แหล่งกำเนิด เช่น การติดตามเฝ้าระวังคุณภาพน้ำอย่างต่อเนื่องร่วมกับสำนักงานสิ่งแวดล้อมและควบคุมมลพิษที่ 16 สงขลา พร้อมทั้งอบรมให้ความรู้เกี่ยวกับการจัดการน้ำเสียอย่างมีส่วนร่วมแก่ประชาชน มีการบังคับใช้เทศบัญญัติเทศบาลเมืองสุโขทัย-ลก เรื่องการติดตั้งบ่อดักไขมันบำบัดน้ำเสียในอาคาร ทำให้ปัจจุบันตลาดสดทุกแห่ง และสถานประกอบการร้านอาหารกว่าร้อยละ 50 ในพื้นที่มีการติดตั้งถังดักไขมันแล้ว จากการดำเนินการทั้งหมดนี้ ทำให้คุณภาพน้ำของแหล่งน้ำธรรมชาติในเขตเทศบาลไม่เคยประสบปัญหาเน่าเสีย และคุณภาพน้ำอยู่ในเกณฑ์พอใช้

สุโขทัย-ลก Lovely Land

เทศบาลเมืองสุโขทัย-ลก เป็นเมืองสังคมผู้สูงอายุ มีประชากรผู้สูงอายุมากถึงร้อยละ 15 ซึ่งส่วนใหญ่เป็นผู้สูงอายุที่ติดสังคม แต่ไม่ค่อยได้ออกไปทำกิจกรรมนอกบ้านร่วมกับคนในวัยเดียวกัน ทางเทศบาลจึงเปิดเวทีรับฟังความต้องการของผู้สูงอายุในชุมชน จนเกิดเป็นกลุ่มผู้สูงอายุขึ้น ต่อมาภายหลังได้จัดตั้งเป็นศูนย์เรียนรู้ผู้สูงอายุ หรือ คนที่นี่เรียกว่า lovely land สถานที่ที่ทุกคนอยู่ร่วมกันอย่างมีความสุข เป็นศูนย์รวมในการจัดกิจกรรมต่าง ๆ ของผู้สูงอายุ ทั้งกิจกรรมส่งเสริมอาชีพ กิจกรรมดูแลสุขภาพ หรือแม้กระทั่งใช้เป็นที่ตั้งของโรงเรียนผู้สูงอายุ จุดเด่นของศูนย์แห่งนี้ คือ การที่ผู้สูงอายุดูแลและบริหารจัดการกันเอง

“

ผู้สูงอายุอยากจะเรียนรู้เรื่องอะไร
เทศบาลให้การสนับสนุน แต่หลัก ๆ ที่ผู้สูงอายุ
ต้องทำและลืมไม่ได้ คือ เรื่องการดูแลสุขภาพของตน
ผมคิดว่า ผู้สูงอายุเหล่านี้คือ ประชาชนชุมชน
แต่ละคนมีความรู้ มีภูมิปัญญา เขาสามารถ
ถ่ายทอดให้กับเด็ก ๆ ในชุมชนได้ เช่น
สอนให้เด็กรู้จักขนมท้องถิ่นที่นับวัน
จะสูญหายไปจากชุมชน การให้ผู้สูงอายุเหล่านี้ทำงาน
ในศูนย์พัฒนาเด็กเล็ก และยังเป็นจิตอาสา
ช่วยเหลืองานต่าง ๆ ของชุมชนได้อีก

”

นายอิสมะแอ ยูนุห์
ผู้อำนวยการกอง
สวัสดิการสังคม





ชุมชนต้นแบบเศรษฐกิจพอเพียง

ชุมชนทรายทอง เป็นหนึ่งในหลายชุมชนที่นำหลักปรัชญาเศรษฐกิจพอเพียงมาใช้ในชีวิตประจำวัน จนประสบความสำเร็จ เมื่อเข้ามาที่ชุมชนเราจะเห็นถึงความเป็นระเบียบเรียบร้อย สะอาดสะอ้าน และสิ่งทีทุกบ้านมีเหมือน ๆ กัน คือ แปลงผักสวนครัว รั้วกินได้ บางหลังปลูกเป็นสวนผสมผสาน บางหลังมีทั้งแปลงผัก เล้าไก่ และโรงหมักปุ๋ย

“

ผมเห็นชาวบ้านลำบาก ก็เลยคิดว่า จะทำอย่างไรถึงจะมีรายได้เสริม พอतिकศบาลเข้ามาให้คำปรึกษา และจัดหาอุปกรณ์มาให้ก็ค่อย ๆ เริ่มทำมาตั้งแต่ปี 2558 เริ่มจากบ้านผมก่อน พอทำแล้วได้ผล ตอนนี้ทุกบ้านในชุมชนทรายทอง ปลูกผักสวนครัวกันทุกบ้าน มีผักไว้กิน เหลือจากนั้นก็เอาไปขาย ชาวบ้านมีรายได้จากการขายกะเพรา เดือนละหลายพันบาท

”

นายวิชาญ จันทรเอิบ
ประธานชุมชนทรายทอง

ชุมชนทรายทองไม่ได้มีดีแค่ปลูกผัก แต่ยังรู้จักจัดการขยะต้นทาง และนำขยะกลับมาใช้ให้เกิดประโยชน์ ขยะรีไซเคิลคัดแยกแล้วนำไปขาย ขยะอินทรีย์นำมาหมักทำเป็นปุ๋ยไว้ปลูกผัก นายวิชาญ จันทรเอิบ ยังประสานขอขยะอินทรีย์จากร้านค้าในเขตเทศบาลนำมาเลี้ยงหมูด้วยการนำหลักปรัชญาเศรษฐกิจพอเพียงมาปรับใช้ในชีวิตประจำวัน ทำให้ชุมชนทรายทองพึ่งพาตนเองได้ ตอนนี้ชุมชนทรายทองยังถูกยกระดับให้เป็นศูนย์เรียนรู้เศรษฐกิจพอเพียง ถ่ายทอดความรู้ให้กับผู้สนใจทั้งภาคทฤษฎีและภาคปฏิบัติ

“ ถ้าเราลดขยะปลายทางมันแก้ปัญหายาก เราต้องอบรมให้ชาวบ้านเข้าใจ และลงมือปฏิบัติ เพื่อให้ยั่งยืน เรามีการรณรงค์ติดตั้งถังขยะเปียก ในทุกชุมชน ส่งเสริมให้ชาวบ้านคัดแยกขยะรีไซเคิล แล้วนำไปขาย จัดตั้งธนาคารขยะในโรงเรียน ประสานให้ชุมชนนำขยะเศษอาหารจากร้านค้า ไปเลี้ยงหมู หรือแม้กระทั่งการเริ่มขอความร่วมมือ จากร้านค้าที่บ่อออกบุงในตลาดนัด 3 แห่ง ที่เทศบาลส่งเสริม ให้ช่วยกันคัดแยกขยะ โดยที่เราอำนวยความสะดวกจัดหาถังขยะไว้ให้ ”

”

**นายพิทักษ์ศิษย์
พานิชรนามคม
ผู้อำนวยการกอง
สาธารณสุข
และสิ่งแวดล้อม**



จัดการขยะครบวงจร

ในแต่ละวันเทศบาลเมืองสุโขทัย-ลกมีปริมาณขยะประมาณ 31 ตัน ตั้งเป้าว่าในอีก 3 ปีข้างหน้า (ปี 2569) จะต้องลดขยะลงให้ได้ร้อยละ 50 ดังนั้นจึงเริ่มลงมือจัดการขยะอย่างเป็นระบบ ตั้งแต่ต้นทาง กลางทาง และปลายทาง นำหลัก 3Rs (ลดการใช้ ใช้ซ้ำ และนำกลับมาใช้ใหม่) มาใช้ เพื่อลดปริมาณขยะต้นทาง โดยร่วมมือกับประชาชน นักเรียน ผู้ประกอบการร้านอาหารในพื้นที่

ขยะทั้งหมดที่เหลือจากการคัดแยก จะถูกเก็บขนนำไปกำจัดด้วยการฝังกลบแบบถูกหลักสุขาภิบาล ที่ศูนย์กำจัดขยะมูลฝอยรวมของเทศบาล และเมื่อขยะมาถึงที่บ่อฝังกลบ ชาวบ้านในบริเวณนั้นก็จะได้คัดแยกขยะปลายทางอีกรอบหนึ่ง จากนั้นจึงนำขยะที่คัดแยกได้ไปขาย

เทศบาลยังมีระบบบำบัดสิ่งปฏิกูลที่ได้มาตรฐาน ด้วยกระบวนการย่อยสลายในถังปิดแบบไม่ใช้ออกซิเจน ผ่านการรับรองคุณภาพระบบบริการอนามัยสิ่งแวดล้อม ด้านการจัดการสิ่งปฏิกูล EHA : 3002 ผลผลิตที่ได้จากบ่อบำบัดคือ ปุ๋ยอินทรีย์คุณภาพดี ผลิตได้เดือนละ 1,000 กิโลกรัม นำไปแจกจ่ายให้ชาวบ้านใช้ทดแทนปุ๋ยเคมี และในอนาคตมีแผนที่จะนำออกจำหน่ายด้วย

นวัตกรรมการพัฒนาเมือง

การพัฒนาแบบองค์รวม

สุโขทัย-ลก เป็นพื้นที่เสี่ยงต่อการระบาดของยาเสพติด โดยเฉพาะเป็นแหล่งพักยา รอส่งต่อไปยังพื้นที่อื่น เมื่อสภาพแวดล้อมเป็นเช่นนี้ จึงส่งผลให้เกิดปัญหาสังคมต่าง ๆ ตามมา ก่อปรกักับสถานการณ์ความไม่สงบในพื้นที่ชายแดนใต้ ยิ่งทำให้เด็ก และเยาวชนกลายเป็นกลุ่มเสี่ยงที่จะถูกชักจูงไปในทางที่ไม่เหมาะสมได้ง่าย การจะแก้ไขปัญหาก็ได้ผลจึงต้องดึงเยาวชนออกจากสภาพแวดล้อมเสี่ยง ปลูกฝังความสามัคคีปรองดอง และการอยู่ร่วมกันอย่างสันติ



นางสาวอัสมา
หวันชิตนาย
นักกีฬาบิงจัสลีลัด
ทีมชาติไทย ได้รับ
เหรียญทอง
ประเภทร้ายรำกับ
จากซีเกมส์ ครั้งที่ 29
ที่ประเทศมาเลเซีย



“

สิ่งที่หนูได้เยอะมากจากการเป็นนักกีฬา คือ
โอกาสทางสังคม ทำให้หลายคนรู้จัก
และยอมรับในตัวหนู เมื่อก่อนหนูก็เกร
แต่พอเรามาเล่นกีฬา สร้างชื่อเสียง
ให้ชุมชนและประเทศชาติ เวลาไปไหนมาไหน
มีแต่คนชื่นชม ทำให้หนูรู้สึกภาคภูมิใจ
และเทศบาลก็สนับสนุนหนูมาโดยตลอด
ตั้งแต่เริ่มลงแข่ง

”

เริ่มต้นจากการเปิดเป็นชมรมบิงจัสลีลัดให้เยาวชนที่สนใจสมัครเข้าร่วมกิจกรรม จัดหาผู้ฝึกสอน ส่งเข้าแข่งขันในรายการต่าง ๆ มีการฝึกซ้อมร่วมกับนักกีฬาทีมชาติและนักกีฬาจากประเทศมาเลเซีย พัฒนาความสามารถจนประสบความสำเร็จในการแข่งขันระดับโลก และนำทักษะไปต่อยอดหารายได้ในฐานะวิทยากรผู้ฝึกสอน นางสาวอัสมา หวันชิตนาย นักกีฬาบิงจัสลีลัดทีมชาติไทย หนึ่งในความภาคภูมิใจของคนสุโขทัย-ลก ผู้คว้ารางวัลมากมายจากเวทีการแข่งขันระดับโลก ครั้งหนึ่งเคยเป็นเด็กกลุ่มเสี่ยง แต่กีฬาได้เปลี่ยนชีวิตของเธอให้ไม่เหมือนเดิมอีกต่อไป

นายอิสมะแอ ยูบุห์
ผู้อำนวยการ
กองสวัสดิการ
สังคม

“หลัก ๆ ที่เราคิด ก็คือ ทำอย่างไรให้เด็ก
เหล่านั้นมาอยู่กับเรา เราเคยใช้เรื่องการศึกษา
แต่ไม่ประสบความสำเร็จ เราจึงเริ่มต้นใหม่ ดึงดูด
เด็ก ๆ ด้วยสิ่งที่เขาสนใจ โดยใช้กีฬาที่คุ้นเคย
อย่าง ปีนจักสลัด เป็นเครื่องมือในการรวมกลุ่ม
เยาวชน ให้มาทำกิจกรรมร่วมกัน โดยมี
หน่วยงานต่าง ๆ ที่เกี่ยวข้องเข้ามาช่วยเหลือ

”

นอกจากทักษะด้านกีฬาที่เยาวชนได้รับ ทุกคนต้องเรียนรู้
เรื่องคุณธรรมจริยธรรม และพัฒนาศักยภาพในด้านอื่น ๆ
ควบคู่ไปด้วย จนเยาวชนเกิดความภาคภูมิใจในตัวเอง และ
พร้อมที่จะช่วยเหลือดูแลเยาวชนรุ่นต่อ ๆ ไปที่จะก้าวเข้ามา
เป็นสมาชิกของชมรม รวมถึงมีจิตอาสาพร้อมช่วยเหลือสังคม
จากชมรมปีนจักสลัดได้ขยายออกไปเป็นชมรมต่าง ๆ มากมาย
เช่น ชมรม TO BE NUMBER ONE ชมรมฟุตบอล มีสมาชิก
แกนนำเยาวชน ทั้งหมด 150 คน

“

ความสำเร็จด้านกีฬา กลายเป็นประตูสู่โอกาสในหลายด้าน
ให้กับเด็ก ๆ อย่างเช่นด้านการศึกษา เด็กที่มีทักษะด้านกีฬาจะได้โควตา
เข้าศึกษาต่อในมหาวิทยาลัยชั้นนำ อย่าง มหาวิทยาลัยธรรมศาสตร์
มหาวิทยาลัยมหิดล กีฬาทำให้เด็ก ๆ มีรายได้เลี้ยงตัวเอง
เลี้ยงครอบครัว

”

นายอิสมะแอ ยูบุห์
ผู้อำนวยการกองสวัสดิการสังคม



ความโดดเด่นของนวัตกรรมการพัฒนาเมืองขึ้นนี้อยู่ที่
การทำงานแบบองค์รวม ยึดประโยชน์ของเยาวชนในพื้นที่
เป็นหลัก มีการบูรณาการความร่วมมือจากทุกภาคส่วนที่
เกี่ยวข้องถึง 11 หน่วยงาน เกิดเครือข่ายความร่วมมือทั้งภาครัฐ
ภาคเอกชน และภาคประชาชน ที่พร้อมจะช่วยเหลือแก้ไขปัญหา
อย่างจริงจังในทุกๆ เรื่อง และที่สำคัญที่สุด คือ การสร้างโอกาส
พัฒนาคุณภาพชีวิต และส่งเสริมผลเมืองคุณภาพสู่สังคม



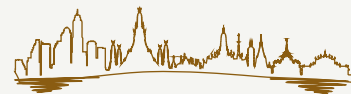
ปัจจัย ความสำเร็จ

1. นโยบาย หรือโครงการต่าง ๆ ที่เกิดขึ้นมีพื้นฐานมาจากความต้องการของประชาชน ซึ่งทำให้ประชาชนรู้สึกเป็นส่วนหนึ่งของงานนั้น ๆ นำไปสู่ความร่วมมือ
2. บริหารงานด้วยกระบวนการมีส่วนร่วมของทุกภาคส่วน เพื่อสร้างกระบวนการมีส่วนร่วมและนำมาปรับปรุงการทำงาน
3. บุคลากรของเทศบาลมีความมุ่งมั่น ทุ่มเท มีเป้าหมายเดียวกันในการทำงาน มีผู้บริหารคอยให้การสนับสนุน และช่วยแก้ไขปัญหา
4. เครือข่ายภาคประชาสังคมมีความเข้มแข็งให้ความร่วมมือเป็นอย่างดีในทุก ๆ กิจกรรม และมีศักยภาพในการนำกิจกรรมไปต่อยอด ขยายผลได้เอง

ปัจจัย ความสำเร็จ

5. ดำเนินโครงการในแต่ละประเด็นด้วยความต่อเนื่อง จนนำไปสู่ความยั่งยืนที่ชุมชนสามารถดูแล และบริหารจัดการเองได้ โดยที่เทศบาลทำหน้าที่ เพียงแค่คอยสนับสนุน
6. นำประสบการณ์จากหน่วยงานอื่น ๆ ที่ทำแล้ว ประสบความสำเร็จ มาปรับประยุกต์ใช้ให้เหมาะสม กับพื้นที่
7. พัฒนาด้านแบบและขยายผลต่อเนื่องให้ครอบคลุม ทั้งพื้นที่





เทศบาลตำบลบ้านกลาง

จำนวนประชากร : 11,516 คน (ไม่รวมประชากรแฝง)

ขนาดพื้นที่ : 18.314 ตารางกิโลเมตร

ที่ตั้ง : 201 หมู่ 9 ตำบลบ้านกลาง อำเภอเมือง จังหวัดลำพูน 51000

โทรศัพท์ : 053-090711 โทรสาร : 053-090711 ต่อ 115

“

รางวัลชนะเลิศ
เทศบาลนำอยู่
อย่างยิ่งยืนยอดเยี่ยม
ระดับประเทศ
ประเภทเทศบาลตำบล

”



วิสัยทัศน์

เมืองอุตสาหกรรมปลอดมลพิษ เศรษฐกิจพัฒนา
การศึกษาชั้นนำ วัฒนธรรมดีงาม
ธรรมาภิบาลเพื่อประชาชน เปี่ยมล้นคุณภาพชีวิต



ตำบลบ้านกลาง เป็นชุมชนลำน้ำกวังฝั่งตะวันออก ในสมัยก่อนเป็นพื้นที่แห้งแล้งจนขึ้นชื่อว่า โด่งจิ้นแห้ง หรือที่เล่ากันว่าเมื่อชาวบ้านข้ามน้ำกวังไปซื้อเนื้อกลับมาเหมือนได้เนื้อแห้ง และด้วยสภาพพื้นที่ไม่เหมาะกับการทำเกษตรทำให้คนต่างออกไปหางานทำที่อื่นจนกระทั่งมีการพัฒนาอุตสาหกรรมไปสู่เมืองรองตามแผนพัฒนาเศรษฐกิจและสังคมแห่งชาติฉบับที่ 4 (พ.ศ.2520-2524) ทำให้บริเวณตำบลบ้านกลาง ได้รับการพัฒนาเป็นนิคมอุตสาหกรรมภาคเหนือในปี พ.ศ. 2528

ที่นี่ไม่ใช่แค่เมืองทางผ่านเหมือนก่อน ความเป็นอยู่และสภาพเมืองเปลี่ยนแปลงไป กลายเป็นหมุดสำคัญทางเศรษฐกิจและสังคมที่เติบโตกลายเป็นชุมชนอุตสาหกรรมอย่างรวดเร็ว นับเป็นความท้าทายของเทศบาลตำบลบ้านกลาง และคนในชุมชนที่จะช่วยกันขับเคลื่อนเมืองไปข้างหน้าพร้อมกับการเปลี่ยนแปลงครั้งนี้ให้เกิดความยั่งยืน โดยไม่ทิ้งวิถีท้องถิ่น

ตอนนี้ปริมาณคนที่เข้ามาทำงานในชุมชนบ้านกลาง
เพิ่มขึ้นมากขึ้นสองเท่าสามเท่า มีประชากรแฝงมาก
โรงงานกว่า 70 โรงงานที่เข้ามาทำธุรกิจ ผู้ประกอบการ
หลายแบบ ทำให้เทศบาลตำบลบ้านกลาง
เกิดความล่าช้าในการให้บริการกับผู้ที่มาติดต่อ
เลยมาช่วยกันคิดว่าจะทำอย่างไรให้ทุกคนที่เข้ามา
ขอรับบริการสะดวกสบาย รวดเร็วทันใจ
ไม่ต้องลงงานเสียเวลามานั่งรอเป็นวันๆ
หรือใครจะขออนุญาตอะไรก็สามารถรับเอกสาร
เป็นแบบอิเล็กทรอนิกส์ได้เลย เราจึงเปิดให้บริการ
แบบ “One Stop Service” เพื่อรองรับ
คนที่จะมาติดต่อกับเทศบาล และช่วยลด
งบประมาณลงได้อย่างมาก
ส่วนลานกีฬาที่ให้คุณได้มาใช้
ออกกำลังกายและเป็นพื้นที่สีเขียวนั้น
ทางเทศบาลซื้อที่ 95 ไร่ เป็นลานกีฬา
อเนกประสงค์ มีรูปปั้นพระนางจามเทวี
ประดิษฐานให้ผู้คนที่นี้ได้ไปกราบไหว้
สักการะบูชา และมีโรงเรียนเทศบาล
เราทำเป็นจุดรวมให้บริการกับชาวบ้านและพนักงาน
ในนิคมฯ ได้ไปออกกำลังกาย และเป็นปอดของชุมชน



“

นายสอน อินแก้ว
นายกเทศมนตรี
ตำบลบ้านกลาง

”



ก่อนจะเป็นสวนป่าในเมืองอุตสาหกรรม

ด้วยสภาพบริบทของเมืองที่นิคมผสมผสานกัน พอเมืองเป็นอุตสาหกรรมแน่นอนว่าเศรษฐกิจรุ่งเรือง แต่ก็เสี่ยงที่จะเกิดปัญหามลพิษและสุขภาวะตามมา

“

เดิมทีนี้เป็นชุมชนชานาเหมือนภาคเหนือทั่วไป จนปี 2528 ตั้งเป็นเมืองนิคมอุตสาหกรรม ทำให้เกิดเมือง 2 ลักษณะ- มีความเป็นชนบทและเมืองสมัยใหม่ กลยุทธ์ของที่นี่ก็คือการนำเอาปัญหามาเป็นตัวตั้ง ในการกำหนดเป็นนโยบายและยุทธศาสตร์ในการพัฒนาเมือง โดยที่ใช้จุดแข็งคือ ความเป็นฐานของชุมชน ชุมชนที่นี่มีภูมิปัญญา มีศักยภาพทางวัฒนธรรม เรามีธรรมชาติและสิ่งแวดล้อม และความสำคัญของคนในพื้นที่ โดยที่เรานำเทคโนโลยีและนวัตกรรมเข้ามาเสริม ก็จะทำให้เราได้แนวทางการทำงานและเป็นแผนยุทธศาสตร์ในการพัฒนาเมือง หลังจากนั้นก็นำตัวชีวิตมาใช้ประเมินตรวจสอบ องค์กรว่าเราทำถูกทางแล้วหรือไม่ ส่วนไหนที่เราขาดหรือควรเสริมอะไร เพื่อเราก็จะเดินไปสู่เป้าหมายที่ทำให้เมืองและคนมีความสุข

”

นายอภิชาติ เทพชา
ปลัดเทศบาลตำบลบ้านกลาง



“

ที่นี้หอพักขึ้นเป็น 2-3 ชั้นห้อง คนมาทำงานก็จะอยู่ในหอพักแคบๆ บ้านกลางเราช่วยมือกับภาคอุตสาหกรรม ภาคราชการและชุมชน ร่วมกันทำลานกีฬาอเนกประสงค์ เพื่อให้เป็นปอดของชุมชน และอนาคตเราจะทำให้เป็นส่วนป่าในเมืองอุตสาหกรรม เพื่อให้คนบ้านกลางได้ออกมาใช้ชีวิตบนพื้นที่สีเขียวกว่า 95 ไร่ที่เราได้จัดไว้ ตอนเย็นๆ จะมาออกกำลังกายที่ลานกีฬา อนาคตเราจะสร้างให้เป็นพื้นที่ให้ทุกคนออกมามีชีวิต มาพูดคุย แลกเปลี่ยน เด็กและเยาวชนก็จะได้มีพื้นที่ได้แสดงออก ใครอยากเล่น อยากรายอะไรก็มาแลกเปลี่ยนกัน

”

นายอภิชาติ เทพชา
ปลัดเทศบาลตำบลบ้านกลาง

หมุดขี้ผึ้งหน้าของเทศบาลตำบลบ้านกลางนั้นจะเปลี่ยนลานกีฬาแห่งนี้ให้กลายเป็น “ป่าในเมืองอุตสาหกรรม” เพราะนอกจากจะช่วยเยียวยาสุขภาพทางกายและใจแล้ว ยังเป็นการพัฒนาพื้นที่จากการมีส่วนร่วมตามแนวทางการพัฒนาอุตสาหกรรมเชิงนิเวศที่สร้างสมดุลด้านเศรษฐกิจ สังคม และสิ่งแวดล้อมให้กับตำบลบ้านกลาง



อาสาสมัครท้องถิ่นรักษ์โลก (อกล.) คนด่านหน้า

เทศบาลตำบลบ้านกลางได้รับแรงอาสาจาก
คนด่านหน้าอย่างอาสาสมัครท้องถิ่นรักษ์โลก (อกล.)
หรือจิตอาสาท้องถิ่นที่คอยช่วยเหลืองานทางเทศบาล
ทั้งในเรื่องขยะ และระบบ One Stop Service
นับเป็นกำลังสำคัญที่ช่วยกันขับเคลื่อนงานต่างๆ
จนทำให้ปัญหาในชุมชนได้รับการแก้ไขได้ทันที่
ผ่านระบบ One Stop Service

“

จากนโยบายที่เราอยากลดปริมาณขยะ
ในชุมชนเราตั้งเป็นกองทุนในการขายถุงขยะ
อกล. จะเป็นทั้งร้านตัดผม ร้านค้าในชุมชน
หรือแกนนำ ที่คอยช่วยกันจัดการขยะ คิดแยกขยะ
พอเรามี One Stop Service ด้วยแล้ว
พวกเขาช่วยเราได้มากเลย ทั้งคอยสอน
ให้คนในชุมชนเข้าใจว่า One Stop Service
คืออะไร จะใช้งานต้องทำอะไร ทั้งมาช่วยชาวบ้าน
โอนเงินจ่ายค่าต่างๆ ในระบบ พวกเขาช่วยเราทำงาน
เราได้แต่ติดตั้ง WiFi ของเทศบาลให้
เพื่อจะได้ใช้สื่อสารคอยเป็นหูเป็นตาให้ด้วย

”

นางสาวนุชรี สายแสน
ผู้อำนวยการ
กองยุทธศาสตร์
และงบประมาณ



ร่วมด้วยช่วยกันลดก๊าซเรือนกระจก

เทศบาลตำบลบ้านกลาง ได้ร่วมกันลงนามประกาศเจตนารมณ์ในการลดสถานะโลกร้อนตำบลบ้านกลาง โดยกำหนดแนวทางในการดำเนินงานที่มุ่งส่งเสริมความร่วมมือทุกภาคส่วนในการอนุรักษ์ทรัพยากรธรรมชาติและสิ่งแวดล้อม ร่วมกันเพิ่มพื้นที่สีเขียว ส่งเสริมการใช้พลังงานทดแทน และ ลด ละ เลิกการใช้ผลิตภัณฑ์จากโฟมและพลาสติก โดยดำเนินการผ่านการสนับสนุนกิจกรรมลดก๊าซเรือนกระจก (LESS) ในสำนักงานเทศบาล และ “ในพื้นที่เขตเทศบาล”

“

เทศบาลที่อยู่ในเขตอุตสาหกรรม เหมือนเป็นความท้าทายของเรา
ว่าเราจะลดปริมาณการปล่อยก๊าซเรือนกระจกได้มากน้อยแค่ไหน
ทำให้เราก็เริ่มลงมือลดโลกร้อน เราเอาตัวชี้วัดมาดู เราทำได้ ทำไปที่ละจุด
เราลงพื้นที่ทำงานร่วมกับกำนัน ผู้ใหญ่บ้าน ผู้นำชุมชน ในพื้นที่ 18 ตารางกิโลเมตร
ช่วยกันสำรวจต้นไม้ใหญ่ วัดความสูงและเส้นรอบวง และเก็บรวบรวมข้อมูล
ว่า มีการปล่อยและดูดกลับก๊าซเรือนกระจกเท่าไร ส่วนเรื่องขยะเราก็รณรงค์
ให้ประชาชนคัดแยกขยะตั้งแต่ต้นทาง และรวบรวมข้อมูลการคัดแยก และจัดเก็บ
และรวบรวมเป็นข้อมูล ซึ่งเราก็มีการรายงานไปยัง องค์การบริหารจัดการ
ก๊าซเรือนกระจก (องค์การมหาชน) หรือ อบก.

”

นายอภิชาติ เกพชา
ปลัดเทศบาลตำบลบ้านกลาง

ทางเทศบาลสามารถลดปริมาณ
ก๊าซเรือนกระจกได้ถึง

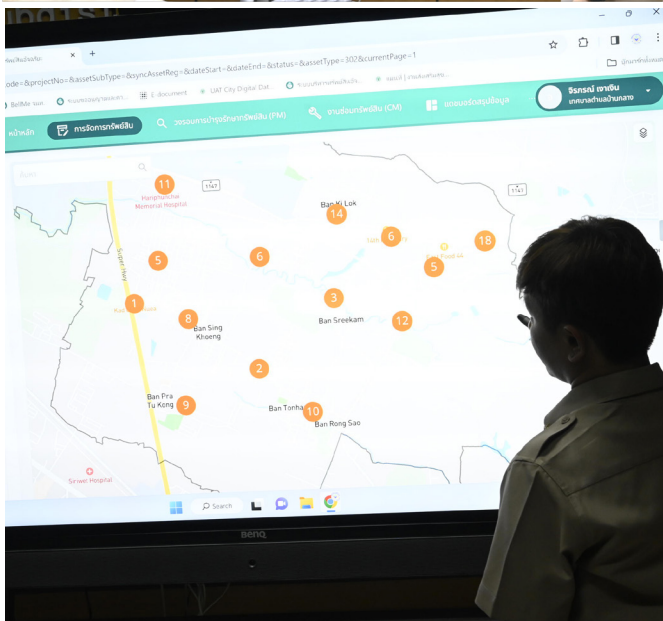
95,629 kgCO₂e

และ สามารถกักเก็บปริมาณ
ก๊าซเรือนกระจกได้

1,548,085 kgCO₂e



ศูนย์บริการข้อมูลเพื่อพัฒนาตำบล Information for Bankland subdistrict development s



เมืองดิงแบบ One Stop Service

จากสถานการณ์โควิดที่ผ่านมาทางเทศบาลได้มีการจัดตั้งศูนย์ One Stop Service เพื่อให้บริการ 3 ด้าน คือด้านสวัสดิการทางสังคม, ด้านสาธารณสุข และด้านการบริหารจัดการเมือง

นางสาวบุษรี สายแสน ผู้อำนวยการกองยุทธศาสตร์และงบประมาณ เล่าว่า

“กว่าจะลงตัวให้ชาวบ้านเข้ามาใช้ระบบ One Stop Service นานกว่า 6 ปี จากแค่เงาโทรเข้ามาก็ได้ แต่ว่าก็ไม่มีกรเก็บข้อมูลเป็นระบบ เราต้องอดทนทั้งเจ้าหน้าที่และผู้บริหาร เราทำให้คนออกไปสอนให้ความรู้ ในระบบจะมีการเก็บข้อมูลส่วนบุคคล และช่อง chat ที่จะคุยได้โดยตรง ทุกปัญหาสามารถแจ้งได้หมด ที่จริงระบบนี้เกิดขึ้นตอนเราเจอวิกฤตโควิดแล้วงบประมาณถูกลดลงมาก เราก็นำระบบนี้มาใช้เพื่อลดจำนวนเจ้าหน้าที่ด้วย พอมาถึงตอนนี้ระบบรันแล้ว ก็เหมือนเราเอาดิจิทัลมาใช้ก็ลดจำนวนคนลงได้ และก็ติดตามเก็บเป็นข้อมูลได้ สะดวกรวดเร็วด้วย คนที่มาติดต่อก็ไม่ต้องเสียเวลา รอรับได้เลย ลดการเดินทางลงได้มาก ทุกอย่างทำออนไลน์หมด หรือจะไม่มาด้วยตนเอง ก็ยื่นผ่านออนไลน์มาได้เลย อนาคตเราก็ทรงพลังให้ลดการเดินทางมา เพื่อลดปริมาณการใช้พลังงานลงด้วยนอกจากนี้เราก็ตั้ง E-Node ก็ใช้เครือข่าย อกล. ที่เรามีอยู่คอยรับเรื่องร้องเรียน ส่งสาร รับชำระค่าธรรมเนียมขยะ จำหน่ายถุงขยะ ซึ่งตอนนี้เรามี 30 จุด กระจายอยู่ทุกชุมชน ”

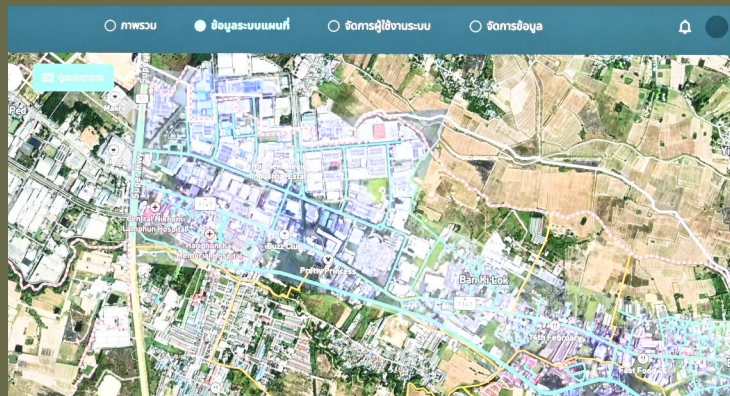
นอกจากนั้น การแจ้งปัญหาต่างๆ ในพื้นที่ตำบลบ้านกลาง ยังแจ้งเรื่องผ่านไลน์แอด “ทราฟฟี่ ฟองดูว์” @traffyfondue โดยมีข้อความโต้ตอบจากแชทบอท และแชร์ตำแหน่งที่ตั้งของปัญหาที่แจ้ง โดยกดเลือกหน่วยงานเป็นเทศบาลตำบลบ้านกลาง จ.ลำพูน พร้อมแนบภาพถ่ายที่เกี่ยวข้องเข้ามากับคำแจ้งนั้น ซึ่งทุกปัญหาที่แจ้งเข้ามาสามารถติดตามความคืบหน้าการดำเนินงานได้เช่นกัน

นวัตกรรมการพัฒนาเมือง

เทศบาลตำบลบ้านกลางได้นำข้อมูลเดิมและข้อมูลที่ได้จากการบริการ One Stop Service Center และ Big data มากกว่า 120 ชั้นข้อมูลจากบริษัท เบตริอค อนาไลติกส์ จำกัด ซึ่งเป็นภาคเอกชน ที่ให้ความร่วมมือในการพัฒนาแพลตฟอร์มดิจิทัล โดยการทำงานของแพลตฟอร์มดิจิทัลประกอบด้วย

แพลตฟอร์มดิจิทัล ข้อมูลเมือง

บนแพลตฟอร์มมีรายละเอียดต่างๆ ไม่ว่าจะเป็นขอบเขตของพื้นที่ เบื้องหลังการต่างๆ ค่าธรรมเนียมขยะ ข้อมูลจากกล้องโทรทัศน์วงจรปิด (CCTV) ตำแหน่งครัวเรือน ถนนเสาไฟส่องสว่าง เป็นต้น ซึ่งข้อมูลเหล่านี้สามารถนำไปวิเคราะห์ คาดการณ์ และแสดงผลได้อย่างแม่นยำ ซึ่งเป็นการทำงานแบบ cloud-based ที่ใช้ได้ทุกที่และทุกอุปกรณ์



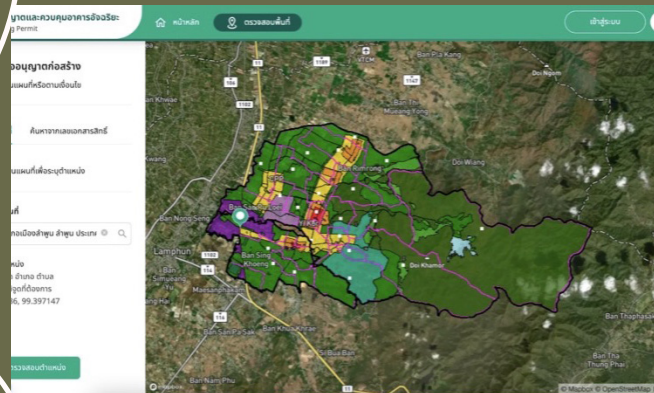
ระบบรับแจ้งเหตุและ จัดการปัญหาออนไลน์

เพื่อรับแจ้งเหตุ ร้องเรียน และติดตามสถานะแก้ไขปัญหา ผ่านช่องทาง Chat ซึ่งประชาชนสามารถร้องเรียนได้โดยง่าย เพียงแค่แจ้งเรื่องและแชร์พิกัดเท่านั้น ระบบก็จะรับเรื่องแบบอัตโนมัติ พร้อมส่งเรื่องไปยังระบบจัดการปัญหาภายในหน่วยงานได้อย่างสะดวกรวดเร็ว และยังสามารถติดตามสถานะได้แบบอัตโนมัติด้วย



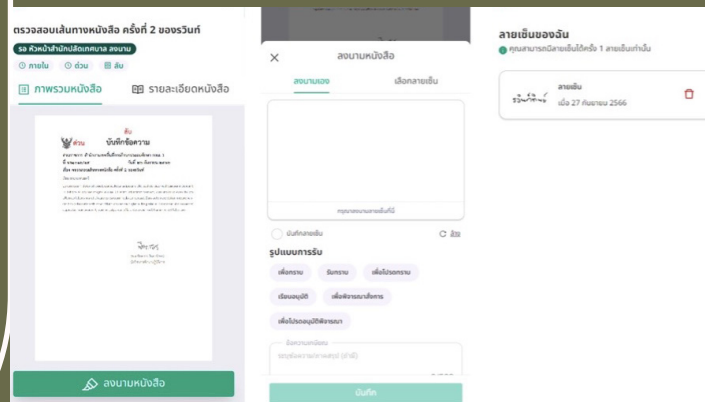
ระบบภาษีอัจฉริยะ (Smart Municipal Tax)

เพื่อให้จัดเก็บภาษีถูกต้อง ครบถ้วน โปร่งใส ประชาชนเกิดความสะดวกและมั่นใจ เทศบาลตำบลบ้านกลางจึงนำระบบภาษีอัจฉริยะ (Smart Municipal Tax) ซึ่งเป็นระบบแสดงผลข้อมูลการสำรวจที่ดิน สิ่งปลูกสร้าง และป้าย ที่ใช้ปัญญาประดิษฐ์หรือ AI ในการประมวลผล รวมถึงหาตำแหน่ง วัดขนาด แยกประเภทของป้าย และจำแนกประเภทของการใช้ประโยชน์ที่ดินและสิ่งปลูกสร้าง พร้อมระบบในการช่วยคำนวณภาษีที่ถูกต้อง แม่นยำ และครบถ้วน อีกทั้งยังออกแบบให้สามารถชำระภาษีออนไลน์และตรวจสอบข้อมูลภาษีร่วมกับเจ้าหน้าที่ผ่านระบบออนไลน์ได้ด้วย



ระบบสารบรรณ อิเล็กทรอนิกส์

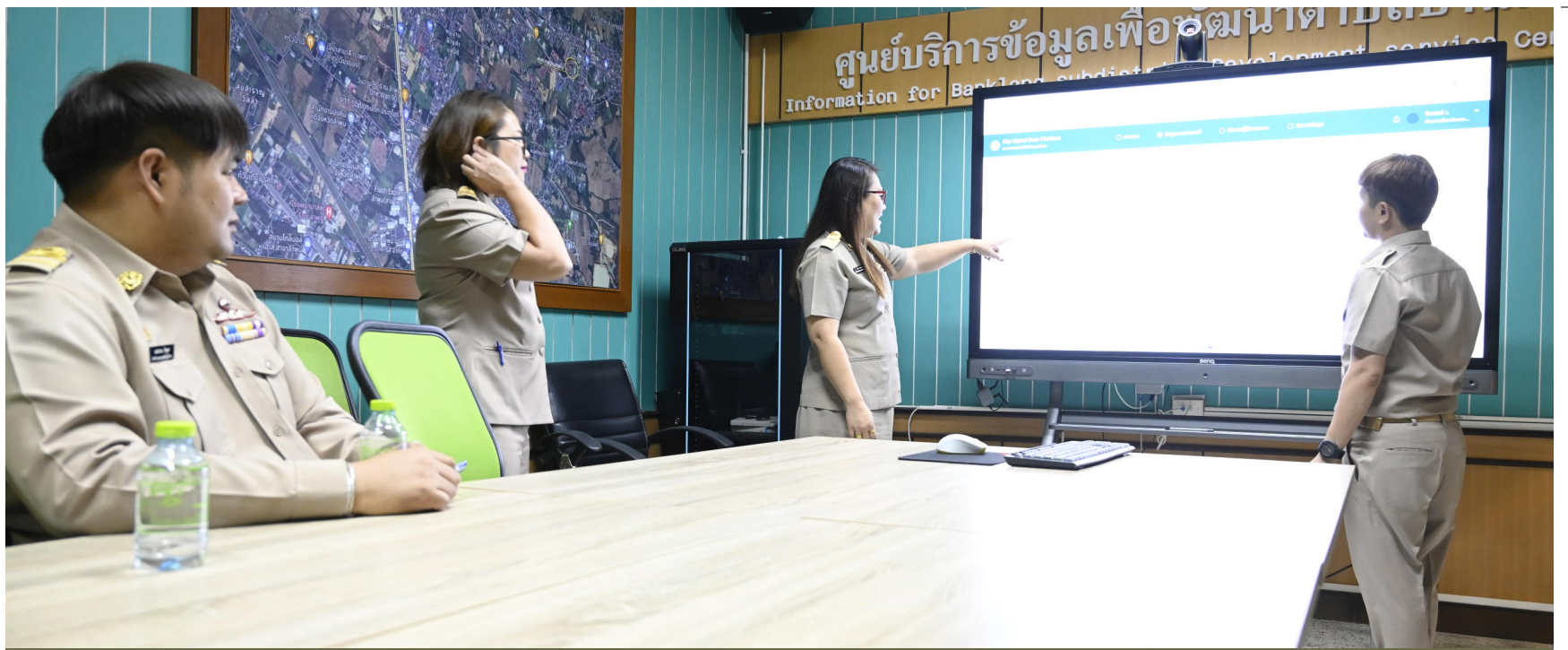
เทศบาลตำบลบ้านกลางได้นำระบบสารบรรณอิเล็กทรอนิกส์มาใช้ ซึ่งเป็นระบบการจัดการเอกสารอิเล็กทรอนิกส์ที่สามารถสร้าง ระบุรายละเอียด แนบไฟล์ แจ้งเตือนการกระทำ และติดตามเอกสารได้ทันที อีกทั้งยังจัดเก็บข้อมูลเอกสารปลอดภัยบน Cloud ทำให้ค้นหาได้ง่าย ที่สำคัญลายมือชื่อดิจิทัลจะถูกเข้ารหัสความปลอดภัยเพื่อป้องกันความปลอดภัย และมีกฎหมายรับรองพร้อมกดอนุมัติเอกสาร ปฏิเสธหรือยกเลิกได้ทุกที่ทุกเวลา



ระบบขออนุญาต

และควบคุมอาคารอัจฉริยะ

เทศบาลตำบลบ้านกลางจึงนำระบบขออนุญาตและควบคุมอาคารอัจฉริยะมาใช้ เป็นระบบการขออนุญาตก่อสร้างอาคารออนไลน์ ติดตามสถานะ และออกรับใบอนุญาตแบบออนไลน์ให้นำไปใช้งานได้ โดยมีการตรวจสอบความถูกต้องของเอกสารที่ใช้ประกอบการยื่นแบบขออนุญาตที่ครบทุกมิติทางกฎหมายและข้อกำหนด อีกทั้งยังสามารถลงนามในผลการพิจารณาได้ทุกที่ทุกเวลา



S=UU ERP

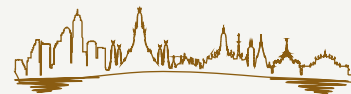
ด้วยเทคโนโลยีอัจฉริยะที่สามารถเข้าถึงศูนย์การบริการทั้ง 5 แพลตฟอร์ม ทำให้ทางเทศบาลสามารถเข้าถึงข้อมูลแบบจอสแสดงผลเดียวกัน หรือที่เรียกว่าระบบ Enterprise Resource Planning โดยผู้ใช้งานเห็นภาพรวมเมืองในมุมมองที่กว้างขึ้น ลึกขึ้น





ปัจจัย ความสำเร็จ

1. ความร่วมมือของเจ้าหน้าที่และผู้บริหารที่คอยช่วยเหลือซึ่งกันและกัน สามารถแก้สถานการณ์วิกฤตของเทศบาล
2. สร้างการมีส่วนร่วมและเรียนรู้ระบบต่างๆ ผ่านเครือข่ายชุมชน
3. ประสานความร่วมมือจากภาคเอกชน และองค์กรภายนอกทั้งระดับประเทศ และระดับท้องถิ่นเข้ามาช่วยสนับสนุน
4. ใช้ต้นทุนทางสังคมและท้องถิ่นในการแก้ไขปัญหา และใช้เป็นแนวทางในการพัฒนาแบบองค์รวม
5. การประยุกต์ใช้เทคโนโลยีให้เหมาะสมกับบริบทท้องถิ่น เพื่อเพิ่มประสิทธิภาพการพัฒนาเมือง



เทศบาลนครหาดใหญ่

จำนวนประชากร : 146,280 คน (ไม่รวมประชากรแฝง)

ขนาดพื้นที่ : 21 ตารางกิโลเมตร

ที่ตั้ง : 445 ถนนเพชรเกษม ตำบลหาดใหญ่ อำเภอหาดใหญ่

จังหวัดสงขลา 90110

โทรศัพท์ : 074 200 000 โทรสาร : 074 235 536

“

รางวัลชนะเลิศ
เมืองสิ่งแวดล้อมยั่งยืน
ยอดเยี่ยมระดับประเทศ
ประเภทประชากร
ตั้งแต่ 20,000 คน
ขึ้นไป

”



วิสัยทัศน์

เมืองอัจฉริยะ: (Smart City)
เมืองน่าอยู่ น่าเที่ยว น่าลงทุน



เทศบาลนครหาดใหญ่ ตั้งแต่อดีตจนถึงปัจจุบันเทศบาลนครหาดใหญ่ เป็นศูนย์กลางด้านการค้า การบริการและการคมนาคมขนส่งที่สำคัญ อีกทั้งยังเป็นประตูสู่ประเทศมาเลเซีย จึงเสมือนด่านหน้าในการติดต่อค้าขาย รับสินค้าจากประเทศเพื่อนบ้านกระจายสู่ภาคต่าง ๆ ในทางกลับกัน ก็เป็นแหล่งรวมสินค้าทางการเกษตร เพื่อส่งออกไปยังประเทศเพื่อนบ้านด้วย หาดใหญ่เป็นเมืองที่คนมาเลเซีย นิยมเข้ามาท่องเที่ยว จึงเกิดธุรกิจบริการที่เกี่ยวข้องเนื่องกับการท่องเที่ยวผุดขึ้นเป็นจำนวนมาก ทั้งโรงแรม และร้านอาหาร ประชากรส่วนใหญ่ประกอบอาชีพค้าขาย ในเขตกลางเมืองมีประชาชนอาศัยอยู่หนาแน่น ประมาณ 20,000 คนต่อตารางกิโลเมตร



“
พล.ต.ท.สาคร ทองมุณี
นายกเทศมนตรี
นครหาดใหญ่
”

เทศบาลนครหาดใหญ่นุ่งมั่นพัฒนาเมืองสู่การเป็นเมืองสีเขียว เมืองคาร์บอนต่ำ เมืองรัฐสุภัททิย์
และเมืองอัจฉริยะ เพื่อให้หาดใหญ่เป็นเมืองน่าอยู่ สิ่งแวดล้อมยั่งยืน ประชาชนมีคุณภาพชีวิตที่ดี
โดยการชูเอกลักษณ์เฉพาะตัวของหาดใหญ่ พัฒนาเมืองตามแนวคิดที่ร่วมสมัย
ยกระดับและเพิ่มขีดความสามารถทางการแข่งขันให้กับระบบเศรษฐกิจ คู่กับการรักษาสิ่งแวดล้อม
ผมคิดว่า เมื่อเมืองเป็นมิตรกับสิ่งแวดล้อม สิ่งแวดล้อมก็เป็นมิตรกับคน แล้วคนก็จะมีคุณภาพชีวิตที่ดี



เมืองอัจฉริยะ รับมือภัยพิบัติ

เมืองหาดใหญ่เคยเกิดน้ำท่วมหนัก 2 ครั้ง ครั้งแรกเมื่อปี 2531 มีพื้นที่ที่ได้รับความเสียหายประมาณ 250 ตารางกิโลเมตร หรือคิดเป็นร้อยละ 10 ของพื้นที่ สร้างความเสียหายกว่า 4 พันล้านบาท และครั้งที่สองในปี 2543 สร้างความเสียหายเป็นวงกว้าง มีพื้นที่น้ำท่วมกว่า 320 ตารางกิโลเมตร มูลค่าความเสียหายพุ่งสูงขึ้นถึง 18,000 ล้านบาท และมีประชาชนเสียชีวิตถึง 30 คน แม้พื้นที่น้ำท่วมส่วนใหญ่จะเป็นพื้นที่เกษตรกรรม แต่การเกิดอุทกภัยในเขตศูนย์กลางการค้าของเมือง ก็ส่งผลกระทบต่อเศรษฐกิจและสังคมของภาคใต้ตอนล่าง หลังเหตุการณ์ในครั้งนั้น รัฐบาลได้จัดทำแนวทางแก้ไขด้วยการสร้างอ่างเก็บน้ำและคลองผันน้ำขึ้นอีก 6 สาย

และเพื่อให้สอดคล้องกับแนวทางของรัฐบาล เทศบาลนครหาดใหญ่จึงได้วางแผนรับมือสถานการณ์อุทกภัย โดยมุ่งไปที่การป้องกัน การลดผลกระทบ ควบคู่กับการจัดการในภาวะฉุกเฉิน รวมถึงการบรรเทาทุกข์ และการฟื้นฟูหลังเหตุการณ์เข้าสู่ภาวะปกติ เพื่อให้การป้องกันและบรรเทาสาธารณภัยทำได้อย่างรวดเร็ว และมีประสิทธิภาพ สร้างความเชื่อมั่นให้กับประชาชน



มาตรการที่เทศบาลนครหาดใหญ่นำมาใช้ เช่น

- จัดตั้งศูนย์ข้อมูลระบบบริหารจัดการน้ำดิจิทัล มีการแสดงผลระดับน้ำแบบ Real-Time มีระบบสั่งการปิด เปิด ประตูระบายน้ำจากห้องควบคุม สามารถแจ้งเตือนภัยได้ทันที และตรวจวัดคุณภาพน้ำได้
- สำรวจพื้นที่เสี่ยงภัย พื้นที่รับน้ำ และจัดเตรียมพื้นที่อพยพ
- จัดทำฐานข้อมูลกลุ่มเปราะบางในพื้นที่ เพื่อให้การช่วยเหลือเป็นกลุ่มแรกเมื่อเกิดสถานการณ์
- จัดตั้งจิตอาสาทุกภัย (บ้านพี่เลี้ยง) ใช้เป็นที่พักพิงและให้ความช่วยเหลือเพื่อนบ้านที่ประสบเหตุในระแวกเดียวกัน
- กำหนดมาตรการและขั้นตอนการปฏิบัติงานเพื่อรับมือเมื่อฝนตกในปริมาณต่างๆ
- จัดทำหลักสูตรท้องถิ่นด้านการรับมือภัยพิบัติ
- แจ้งเตือนภัยผ่านป้ายประชาสัมพันธ์ ธงสี รถประชาสัมพันธ์ วิทยุ เสียงตามสาย และช่องทางออนไลน์ต่างๆ ให้ประชาชนรับทราบสถานการณ์อย่างทันท่วงที
- ชักซ้อมแผนเผชิญเหตุและจัดเตรียมชุดเคลื่อนที่เร็วสำหรับช่วยเหลือประชาชน
- ประสานห้างสรรพสินค้า/สถานประกอบการที่มีพื้นที่ขนาดใหญ่/ลานจอดรถ เพื่อใช้เป็นลานจอดรถฟรีให้กับประชาชนในกรณีที่เกิดเหตุ



“

ระบบบริหารจัดการน้ำที่เรานำมาใช้ สามารถคาดการณ์น้ำท่วมล่วงหน้าได้ 2 - 3 วัน พอเรารู้ว่าอีกไม่กี่วันน้ำจะท่วม เราก็จะแจ้งเตือนภัยไปยังพี่น้องประชาชน ห้างร้าน และบริษัทเอกชน ให้รับเตรียมตัว เมื่อเกิดเหตุน้ำท่วมเราก็มีเครื่องช่วยบ้านพี่เลี้ยงคอยช่วยเหลือ ซึ่งคุณสมบัติของบ้านพี่เลี้ยงคือ ต้องอยู่สูงกว่าบ้านหลังอื่นในชุมชน ทำหน้าที่คล้ายเป็นศูนย์พักพิงชั่วคราวในชุมชน เมื่อเทศบาลนอาหาร น้ำดื่มเข้าไปช่วยเหลือ จะนำไปพักไว้ที่บ้านพี่เลี้ยง ใครไม่สะดวกย้ายเข้าไปอยู่ที่ศูนย์อพยพหลัก ก็มาอยู่ที่บ้านพี่เลี้ยง เมื่อน้ำลดลงแล้ว เราจะเร่งฟื้นฟูเมืองให้กลับมาใช้ชีวิต ทำให้เศรษฐกิจของเมืองกลับมาคึกคัก และเร่งรัดให้มาตรการช่วยเหลือเยียวยาจากภาครัฐมาถึงประชาชนให้เร็วที่สุด

”

นายสมพร เหมืองทอง นักวิชาการสุขาภิบาลชำนาญการ เทศบาลนครหาดใหญ่ กล่าว

เมืองไร้มลพิษ

การพัฒนากิจกรรมทางเศรษฐกิจและการขยายตัวของเมืองหาดใหญ่ที่เข้มข้น ทำให้มีประชากรเข้ามาอยู่อาศัยอย่างหนาแน่น ซึ่งหากไม่มีการวางแผนจัดการสิ่งแวดล้อมในเมืองให้ดี จะส่งผลกระทบต่อคุณภาพชีวิตของประชาชน เนื่องจากต้องเผชิญกับปัญหามลพิษ เทศบาลนครหาดใหญ่มิได้ละเลยต่อประเด็นดังกล่าว แต่กลับให้ความสำคัญอย่างยิ่งและกำหนดให้เป็นยุทธศาสตร์หนึ่งของการพัฒนาเมือง



การจัดการขยะ :

เน้นจัดการขยะต้นทางจากแหล่งกำเนิด โดยการส่งเสริมให้โรงเรียน ตลาด วัด ประชาชน และผู้ประกอบการ ร้านค้าคัดแยกขยะ มีการลงพื้นที่ให้คำแนะนำและส่งเสริมให้ประชาชนทำถังขยะเปียกครัวเรือน นำปุ๋ยที่ได้จากการแปรรูปขยะอินทรีย์ไปใช้เป็นสารปรับปรุงบำรุงดิน จนเกิดเป็นสวนผักอินทรีย์ของชุมชน ร่วมกับห้างสรรพสินค้ารายใหญ่ในพื้นที่จัดกิจกรรม เปลี่ยนขยะ เป็นคะแนนสะสม สร้างแรงจูงใจให้ประชาชนคัดแยกขยะ

ส่วนขยะทั่วไป จำพวกถุงพลาสติกที่ยายไม่ได้ก็สนับสนุนให้นำมาประดิษฐ์เป็นของใช้ เช่น หมวก ฝาชี ส่วนขยะที่เหลือจากการคัดแยก เทศบาลจะจัดเก็บและนำไปฝังกลบ แต่ละวันจะมีขยะที่ต้องนำไปกำจัด ประมาณ 180-200 ตัน นอกจากนี้เทศบาลยังแลกเปลี่ยนประสบการณ์ในการจัดการขยะกับประเทศมาเลเซีย และอินโดนีเซีย และร่วมกันออกแบบระบบจัดการขยะที่เอื้อประโยชน์ซึ่งกันและกัน

การจัดการน้ำเสีย :

ออกเทศบัญญัติติดตั้งบ่อดักไขมันในอาคาร วางระบบท่อรวบรวมน้ำเสียครอบคลุมพื้นที่ร้อยละ 85 ของเทศบาล น้ำเสียจะถูกนำไปบำบัดที่โรงบำบัดน้ำเสียของเทศบาล ซึ่งเป็นระบบบ่อบึงร่วมกับบึงประดิษฐ์ บนพื้นที่ 2,040 ไร่ สามารถรองรับน้ำเสียได้สูงสุดวันละ 138,000 ลูกบาศก์เมตร ปัจจุบันมีน้ำเสียเข้าสู่ระบบ ร้อยละ 40 ของปริมาณน้ำที่ระบบรองรับได้ น้ำที่ผ่านการบำบัดแล้วจะมีการตรวจวัดคุณภาพน้ำในห้องปฏิบัติการ ของโรงบำบัดน้ำเสียเป็นประจำ และทุกๆ 6 เดือนยังมีการส่งตัวอย่างน้ำไปตรวจวิเคราะห์กับห้องปฏิบัติการภายนอก ด้วย ผลการวิเคราะห์พบว่า ผ่านมาตรฐานคุณภาพน้ำทิ้งตามประกาศกระทรวงทรัพยากรธรรมชาติและสิ่งแวดล้อม



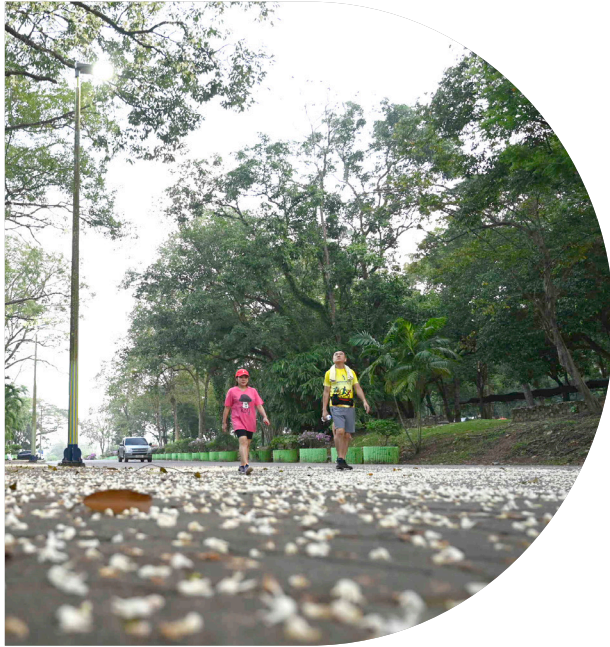
น้ำในส่วนนี้จะนำไปใช้รดต้นไม้ ใช้เป็นน้ำสำรองสำหรับงานดับเพลิง และงานล้างทำความสะอาด ปัจจุบันเทศบาลกำลังวางระบบรวบรวมน้ำเสียให้ครอบคลุมร้อยละ 90 ของพื้นที่ และปรับปรุงระบบบำบัดน้ำเสียเพื่อลดการปล่อยก๊าซเรือนกระจก เช่น การหมุนเวียนออกซิเจนในบ่อบำบัดให้ดีขึ้น และปรับระดับน้ำในบ่อไม่ให้ลึกมากเกินไป วิธีการนี้จะช่วยลดการเกิดก๊าซมีเทนได้ ปัจจุบันปริมาณก๊าซเรือนกระจกที่เกิดจากการจัดการน้ำเสียของเทศบาลมีประมาณ 7,100 ตันคาร์บอนไดออกไซด์เทียบเท่าต่อปี

เฝ้าระวังมลพิษทางอากาศ:

มีการย้ายขนส่งสาธารณะออกนอกเมือง เพื่อลดความแออัดและมลพิษในเขตเมือง ปลูกต้นไม้เพิ่มพื้นที่สีเขียว จัดตั้งสถานีตรวจวัดคุณภาพอากาศถาวรอัตโนมัติของกรมควบคุมมลพิษ รวมถึงติดตั้งเครื่องวัดฝุ่นแบบพกพา “DustBoy” และ Aerosure II เพื่อตรวจสอบค่าฝุ่นละอองขนาดเล็ก (PM 2.5) ซึ่งประชาชนสามารถติดตามคุณภาพอากาศได้แบบ real time ผ่านทางออนไลน์ จากการตรวจวัดคุณภาพอากาศพบว่า อยู่ในเกณฑ์ดีถึงดีมาก



สร้างเมืองในสวน:



เทศบาลนครหาดใหญ่มีพื้นที่สีเขียวร้อยละ 35.81 ของพื้นที่เมือง และมีนโยบายที่จะเพิ่มพื้นที่สีเขียวให้มากขึ้น หวังให้หาดใหญ่เป็นเมืองในสวน มีสภาพแวดล้อมน่าอยู่เอื้อต่อการพักผ่อนหย่อนใจของประชาชน มีการจัดกิจกรรมปลูกต้นไม้เนื่องในวันสำคัญ ส่งเสริมให้ประชาชนดูแลรักษาต้นไม้บริเวณหน้าบ้านของตนเอง ปรับปรุงภูมิทัศน์ของสวนสาธารณะให้สวยงามร่มรื่น เป็นแหล่งพักผ่อนหย่อนใจ และเป็นปอดของเมือง ตลอดจนอนุรักษ์พื้นที่เขาคอหงส์ เนื้อที่ 972 ไร่ ให้เป็นแหล่งเรียนรู้มีการสำรวจความหลากหลายทางชีวภาพ ขึ้นทะเบียนพันธุ์ไม้ และจัดทำเส้นทางศึกษาธรรมชาติ รวมถึงพัฒนาบางส่วนของพื้นที่เป็นแหล่งท่องเที่ยว นอกจากนี้ยังเปิดสอนหลักสูตรท้องถิ่น รัชชเขาคอหงส์ สำหรับนักเรียนในสังกัดของเทศบาล เพื่อปลูกจิตสำนึกให้กับเยาวชนตระหนักถึงคุณค่าความสำคัญของทรัพยากรธรรมชาติและสิ่งแวดล้อม



สวนผักคนเมือง

ชุมชนสุภาพอ่อนหวาน เป็นหนึ่งในร้อยละชุมชนที่เทศบาลนครหาดใหญ่เข้าไปส่งเสริมในโครงการสวนผักคนเมือง จนปัจจุบันจัดตั้งเป็นศูนย์การเรียนรู้สวนผักคนเมืองชุมชนสุภาพอ่อนหวาน ไม่เพียงเป็นจุดเรียนรู้เรื่องการปลูกผักสวนครัว และพืชสมุนไพร แต่ที่นี่ยังให้ความรู้เรื่องการจัดการขยะ การนำเศษอาหารในครัวเรือนมาทำปุ๋ยและน้ำหมักชีวภาพ ทางเทศบาลสนับสนุนถึงคัดแยกขยะสำหรับจัดการขยะอินทรีย์และมีการนำถังหมักขยะอินทรีย์ไปตั้งไว้ตามจุดต่าง ๆ ในชุมชนนางวิจิตรา ทองรักษา ประธานชุมชนสุภาพอ่อนหวาน เล่าถึงศูนย์การเรียนรู้สวนผักคนเมืองว่า

“ ป้าอยากจำลองบ้านสวนมาไว้ในเมือง เลยปรับพื้นที่รอบบ้าน ทำเป็นที่ปลูกต้นไม้ ตอนแรกก็ปลูกไม้ยืนต้น พอเกษียณ ก็ตั้งใจจะปลูกผักเล็ก ๆ น้อยๆ ไว้กินเอง พอคิดถึงตอนนั้นเทศบาลต้องการให้ชาวบ้านปลูกผักกินเอง เพื่อสุขภาพ มีการพาไปศึกษาดูงาน พอกลับมา ก็ให้แต่ละครัวเรือนปลูกผักบ้านละ 7 ชนิด แต่ของเราปลูกกันบ้านละ 20- 30 ชนิด มีทั้งผัก และไม้ผลกินได้ ผักที่เราปลูกไม่ใช่สารเคมี แต่เป็นการต่อยอดนำปุ๋ยที่ได้จากเศษอาหารที่เรามากินไว้มาใช้ ทุกเดือนชาวบ้านจะนำผักที่ปลูกมาทำอาหารกินร่วมกัน จากที่นัดกันกินผักเดือนละ 1 ครั้ง ตอนนั้นก็มีการพ่วงเรื่องของการดูแลสุขภาพ และกิจกรรมผู้สูงอายุเข้าไปด้วย ”

ศูนย์การเรียนรู้สวนผักคนเมืองชุมชนสุภาพอ่อนหวาน ยังเป็นสถานที่ทำกิจกรรมร่วมกันของชุมชน และเปิดให้ผู้สนใจมาซื้อผักถึงแปลงปลูก ปัจจุบันมี 20 กว่าชุมชนที่รวมตัวกันจัดตั้งเป็นวิสาหกิจชุมชนสวนผักคนเมือง ปลูกผักปลอดสารพิษ ทำปุ๋ยอินทรีย์ และจำหน่ายผักสดคุณภาพดี เปิดเป็นตลาดนัดสุขภาพ นอกจากนี้ยังมีการขยายแนวคิดสวนผักคนเมืองลงไปยังสถานศึกษาด้วย





สถานศึกษารักษ์โลก

โรงเรียนในเขตเทศบาลนครหาดใหญ่มีทั้งสิ้น 50 แห่ง เป็นโรงเรียนที่มีการจัดกิจกรรมและหลักสูตรส่งเสริมการอนุรักษ์ทรัพยากรธรรมชาติและสิ่งแวดล้อม 39 แห่ง ให้ความรู้กับเด็ก เยาวชน เรื่องการคัดแยกขยะ ปลูกฝังจิตสำนึกให้เห็นคุณค่าของธรรมชาติและพื้นที่สีเขียว มีการบรรจุหลักสูตร “รักษ์เขาคอหงส์” ไว้ในการเรียนการสอน จัดกิจกรรมนักสืบสายลม สำรวจโลเคน เพื่อเสริมสร้างความรู้ และให้เยาวชนตระหนักถึงความสัมพันธ์ระหว่างการพัฒนาเมืองอย่างยั่งยืน และความหลากหลายทางชีวภาพ โดยใช้โลเคนบนต้นไม้เป็นเครื่องมือ ตรวจวัดคุณภาพอากาศบริเวณโรงเรียน สวนสาธารณะ และชุมชน นำข้อมูลที่ได้มาแลกเปลี่ยนกัน เพื่อต่อยอดสู่การดูแลสิ่งแวดล้อมในท้องถิ่น

เมืองคาร์บอนต่ำ

เทศบาลนครหาดใหญ่มีความมุ่งมั่นในการพัฒนาเมืองไปสู่การเป็นเมืองสีเขียว เมืองคาร์บอนต่ำ และเมืองรู้สู่ภัยพิบัติ มีการกำหนดแผนปฏิบัติการ “เมืองสีเขียว พ.ศ.2560 - พ.ศ.2570” ระบุเป้าหมายว่า ต้องลดการปล่อยก๊าซเรือนกระจกในระดับเมืองลงอย่างน้อยร้อยละ 10 (เทียบกับระดับการปล่อยก๊าซเรือนกระจกจากการดำเนินงานตามปกติ ปี 2563) โดยต้องเพิ่มพื้นที่สีเขียวให้ได้ร้อยละ 40 จากเดิมที่มีร้อยละ 35.81 และลดการใช้พลังงานลงอย่างน้อยร้อยละ 10 และเพิ่มการใช้พลังงานทดแทนให้มากขึ้นอย่างน้อย 10 MW รวมถึงลดการสูญเสียจากอุทกภัยให้ได้ร้อยละ 80

ที่ผ่านมาเทศบาลมีการจัดทำบัญชีการปล่อยก๊าซเรือนกระจก ระดับเมือง และประเมินคาร์บอนฟุตพริ้นท์องค์กร เพื่อใช้เป็นฐานข้อมูล และเกณฑ์เปรียบเทียบสมรรถนะของเทศบาลในการลดก๊าซเรือนกระจก



“ ตอนนี้เทศบาลกำลังผลักดันให้ภาคเอกชน และผู้ประกอบการรายใหญ่ หันมาใช้ พลังงานสะอาด นำน้ำที่บำบัดแล้วหมุนเวียน กลับมาใช้ประโยชน์ในระบบ cooling ทำทุกวิธีให้เมืองของเราประหยัดพลังงานให้ได้มากที่สุด ถ้าเอกชนรายใหญ่ เพียงรายเดียวร่วมมือกับเรา ก็สามารถลดการปล่อยก๊าซคาร์บอนไดออกไซด์ ได้เยอะมาก เทศบาลยังร่วมกับประเทศมาเลเซีย และอินโดนีเซีย ภายใต้ความร่วมมือ IMT-GT ดึงจุดแข็งของแต่ละประเทศมาช่วย พัฒนาเมืองในด้านอื่น ๆ ด้วย ”

นายสมพร เหมืองทอง
นักวิชาการสุภาภิบาล
ชำนาญการ
เทศบาลนครหาดใหญ่

ทยอยนำมามาตรการด้านพลังงาน ด้านคมนาคมขนส่ง และการจัดการของเสียมาใช้เริ่มต้นปรับเปลี่ยนจากภายใน องค์กร แล้วขยายไปสู่ประชาชน อาทิ นำจักรยานยนต์ไฟฟ้า มาใช้ในสำนักงาน นำร่องโครงการระบบขนส่ง ด้วยพลังงานสะอาด ติดตั้งโซล่าเซลล์ในหน่วยงานเทศบาล ส่งเสริมการผลิตปุ๋ยหมักจากขยะอินทรีย์ในโรงเรียน และชุมชน สนับสนุนการเดินทางที่เป็นมิตรกับสิ่งแวดล้อม (bike and walk) เช่น รณรงค์ให้ประชาชนหันมาใช้ จักรยานในชีวิตประจำวัน จัดทำเส้นทางจักรยาน และพัฒนา Walking application เพื่อส่งเสริมการเดินทางร่วมกับ หน่วยงานที่เกี่ยวข้องและองค์กรปกครองส่วนท้องถิ่น ใกล้เคียง

นอกจากนี้ยังมีความพยายามลดก๊าซเรือนกระจก โดยการปรับเปลี่ยนระบบไฟส่องสว่างสาธารณะเป็น หลอด LED ช่วยลดก๊าซเรือนกระจกได้ 1,113 ตัน คาร์บอนไดออกไซด์เทียบเท่า และนำไปขายเป็นคาร์บอนเครดิต นำเงินมาจัดสร้างสถานีชาร์จรถจักรยานยนต์ไฟฟ้า ด้วยระบบโซล่าเซลล์ อีกทั้งก๊าซคาร์บอนไดออกไซด์ ที่ลดได้จากสถานีชาร์จยังได้รับการรับรองคาร์บอน เครดิตแล้ว 338 ตันคาร์บอนไดออกไซด์เทียบเท่า (1 กรกฎาคม 2563 – 30 มิถุนายน 2564)

นอกเหนือจากมาตรการลดก๊าซเรือนกระจก ทั้งทางตรงและทางอ้อมแล้ว เทศบาลยังจัดทำโครงการ ห้องเรียนสีเขียว ลดการใช้พลังงาน จัดกิจกรรม สลายตรวจพลังงาน กิจกรรมใบเสร็จค่าไฟฟ้านำไปปลูกฝัง พฤติกรรมที่เป็นมิตรกับสิ่งแวดล้อม ในชีวิตประจำวัน ให้กับเยาวชน มาตรการเหล่านี้จะช่วยให้ปริมาณการปล่อย ก๊าซเรือนกระจกในระดับเมืองค่อย ๆ ลดลง



ปริมาณการปล่อยก๊าซเรือนกระจกระดับเมือง ตั้งแต่ปี 2562- 2565

การปรับเปลี่ยนระบบ
ไฟส่องสว่างสาธารณะ
เป็นหลอด LED
ลดปริมาณก๊าซเรือนกระจกได้

1,113
ตันคาร์บอนไดออกไซด์เทียบเท่า



	CO ₂	
2562	572,576.47	3.7*
2563	407,842.25	2.8
2564	405,011.07	2.8
2565	424,258.27	2.9*

*ประชากรแฝง ปี 2562 จำนวน 200,000 คน
ปี 2565 จำนวน 160,000 คน



สถานีชาร์จรถจักรยานยนต์ไฟฟ้า
ด้วยระบบโซลาร์เซลล์
ได้รับการรับรองคาร์บอนเครดิตแล้ว

338
ตันคาร์บอนไดออกไซด์เทียบเท่า



จัดทำเส้นทางจักรยาน
และพัฒนา
Walking Application
เพื่อส่งเสริมการเดินทาง

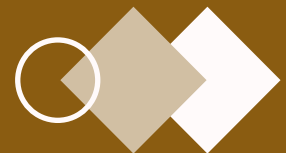


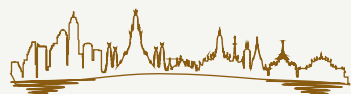
ปัจจัย ความสำเร็จ

1. มีการวางแผนยุทธศาสตร์ระยะยาวในการบริหารเมือง แม้จะเปลี่ยนผู้บริหาร แต่ยุทธศาสตร์ ซึ่งเป็น หนทางในการพัฒนายังอยู่ มีการทบทวนแผน เพื่อประเมินและปรับเปลี่ยนเพิ่มเติม ให้สอดคล้อง กับสถานการณ์และบรรลุเป้าหมายตามที่กำหนด ด้วยเหตุนี้จึงทำให้เกิดความต่อเนื่องในการบริหาร
2. ผู้บริหารมีวิสัยทัศน์พัฒนาเมืองควบคู่กับการดูแล สิ่งแวดล้อม แม้จะผลักดันให้เทศบาลนครหาดใหญ่ กลายเป็นเมืองอัจฉริยะ แต่ไม่ละเลยเรื่อง สิ่งแวดล้อม บูรณาการมิติด้านสิ่งแวดล้อม เข้าไปในทุกๆ เรื่อง
3. บุคลากรมีความรู้ความสามารถ บูรณาการทำงาน ร่วมกันในรูปแบบของคณะทำงาน

ปัจจัย ความสำเร็จ

4. การประสานและบริหารความร่วมมือกับภาคีเครือข่ายทุกภาคส่วนที่พร้อมให้ความร่วมมือ ซึ่งเป็นทุนในการพัฒนาเมืองที่สำคัญ เช่น ห้างสรรพสินค้า สถานบริการด้านการท่องเที่ยว ภาคประชาชน
5. ประสานความร่วมมือในการทำงานกับภาคเอกชน รายใหญ่ เพื่อสร้างการเปลี่ยนแปลงในภาพรวมของเมือง โดยเลือกประเด็นที่ภาคเอกชนจะได้ประโยชน์มาเป็นจุดเริ่ม
6. สร้างจิตสำนึกกับเยาวชนในสถานศึกษาอย่างต่อเนื่อง ให้เยาวชนนำไปขยายต่อในครอบครัวและชุมชน
7. ประยุกต์ใช้เทคโนโลยี เพื่อเพิ่มประสิทธิภาพการพัฒนาเมือง





เทศบาลเมืองพนัสนิคม



“

รางวัลชนะเลิศ
เมืองสิ่งแวดล้อมยั่งยืน
ยอดเยี่ยมระดับประเทศ
ประเภทประชากรน้อยกว่า
20,000 คน

”

จำนวนประชากร : 9,798 คน (ประชากรแฝง 3,000 คน)
ขนาดพื้นที่ : 2.76 ตารางกิโลเมตร ครอบคลุม 12 ชุมชน
ที่ตั้ง : 22/7 ถนนเมืองเก่า ตำบลพนัสนิคม อำเภอพนัสนิคม จังหวัดชลบุรี 20140
โทรศัพท์ : 03878 7947 8 ต่อ 102 โทรสาร 0 3846 1512 , 0 3847 3549



วิสัยทัศน์

พัฒนาเมืองพนัสนิคมเป็นเมืองน่าอยู่อย่างยั่งยืน ด้วยหลักเศรษฐกิจพอเพียง
และกระบวนการมีส่วนร่วมของประชาชนทุกภาคส่วน
ด้วยความโปร่งใส ตรวจสอบได้

พนัสนิคม เมืองเล็กๆ ที่ไม่หรรษาตระการตาเหมือนเมืองท่องเที่ยวอื่นๆ แต่ได้รับการันตีด้วยหลายรางวัลว่า เมืองน่าอยู่อันดับหนึ่งของประเทศในระดับเทศบาล และเป็น 1 ใน 1,000 เมืองระดับโลก ที่องค์การอนามัยโลกให้การยอมรับว่า ธรรมชาติพิทักษ์คุณภาพชีวิตและสุขภาพคนเมืองอย่างตั้งอกตั้งใจ พอเราเข้าไปเยี่ยมเมืองนี้ก็จริงสมคำล่ำลือ ไม่ว่าจะเดินไปไหนมาไหนเมืองนั้นสะอาดสะอ้าน สภาพแวดล้อมดี หลายเมืองต่างอยากรู้ว่าที่นี่เขาขับเคลื่อนบริหารจัดการเมืองอย่างไร คงต้องมาพูดคุยกับท่านพ่อเมืองอย่าง คุณวิชัย อัมราลิขิต ว่าใช้เวลานานมากน้อยแค่ไหนที่จะเปลี่ยนให้เมืองเป็นอย่างเช่นทุกวันนี้



“เมืองอยู่ดีนั้น พนัสนิคมเราได้ดำเนินการเรื่องการเหลื่อมล้ำทางสังคม ความปลอดภัยในชีวิตและทรัพย์สิน โดยเรามีการให้หน่วยบรรเทาสาธารณภัยมีการออกตรวจวันละ 2 ครั้ง เหมือนมียามที่ออกตรวจอีกเรื่องหนึ่งคือ เขตเทศบาลเรามีอาคารที่เป็นเรือนไม้สร้างมานานับร้อยปี มีอยู่ 500 หลังคาเรือน เราก็ช่วยลดความเสี่ยงในเรื่องอัคคีภัย โดยเราให้บริการการยืมถังดับเพลิงไว้ที่บ้าน ทำให้ชาวบ้านช่วยกันระงับเหตุได้ทันท่วงที ส่วนตรงพื้นที่สำนักพุทธที่ชาวบ้านผู้ด้อยโอกาสไปเช่า และต่างคนต่างสร้างตรงนั้นพื้นที่ต่ำและน้ำท่วมตลอด เราก็ให้เขาย้ายออกและก็ปรับปรุงพื้นที่และสร้างบ้านให้ครอบครัวละยุนิตร ทำให้ทุกคนอยู่อย่างเท่าเทียมและถูกสุขลักษณะ

“ นายวิชัย อัมราลิขิต
นายกเทศมนตรี
เมืองพนัสนิคม ”



ส่วนเรื่องคนมีสุนั้น เราก็มองว่าทุกคนที่อยู่เจตบ้านเราควรมีสุนภาพที่ดี เมื่อคนมีสุนภาพที่ดี ก็จะมีความสุข เพราะต่อให้รวยล้นฟ้า สุนภาพไม่ดีก็ไม่มีความสุข เราก็ดูแลตั้งแต่หญิงตั้งครรภ์ โดยเราประสานกับโรงพยาบาลนัสนิคม โดยเราใช้กองทุนของ สำนักงานหลักประกันสุนภาพแห่งชาติ และสมทบของเทศบาล และซื้อบริการของโรงพยาบาลฯ มาดูแลหญิงด้วยโอกาสที่ตั้งครรภ์ และจัดหาอาหารเสริมให้เดือนละ 1 กระเช้า โครงการนี้เริ่มมาตั้งแต่ปี 2549 โดยตอนนี้เด็กที่เกิดมา 100% ไม่มีปัญหาเรื่องทุพพลภาพส่วนสุนภาพสตรีก็ดูแลเกี่ยวกับเรื่องมะเร็ง และผู้สูงอายุที่มีภาวะเสี่ยง ก็จะมีการคัดกรองสุนภาพ ทั้งหมดนี้ใช้บริการของโรงพยาบาลฯ ผมได้สร้างศูนย์ Day care ขึ้นมา คอยดูแลผู้สูงอายุ เพราะถ้าผมมีพ่อแม่ที่เป็นผู้สูงอายุติดบ้านผมก็ทำงานไม่เป็นสุน ตอนนี้สังคมผู้สูงอายุที่เพิ่มขึ้นก็ช่วยได้มาก ผมแบ่งผู้สูงอายุเป็น 4 กลุ่มคือ ผู้สูงอายุที่เข้าสังคมได้ ผู้สูงอายุที่มีภาวะเสี่ยง ผู้สูงอายุติดบ้าน คือคนที่ออกจากบ้านไม่ได้ ผู้สูงอายุติดเตียง ต้องดูแล 24 ชั่วโมง ผมจะดูแลคนที่มีความเสี่ยงกับคนที่ติดบ้าน โดยขอความร่วมมือกับผู้สูงอายุที่ยังไปไหนมาไหนได้มากคอยช่วยเหลือกันเองด้วย ส่วนเรื่องสิ่งแวดล้อมเราก็ตั้งความสำคัญกับภาวะโลกร้อน โดยเราช่วยกันเพิ่มพื้นที่สีเขียว ตอนนี้เรามี 9 สวนสาธารณะ โดยเราให้มีพื้นที่สีเขียวทุกมุมเมือง นอกจากนั้นเรายังทำเมืองไร้มลพิษ เราพยายามลดปริมาณขยะ เริ่มจากการสำรวจว่าทำไ้มขยะมีมากกว่าคนอยู่อาศัย จนแก้ด้วยการเก็บถังขยะออกจากเมือง และจัดการอย่างเป็นระบบ และติดตั้งบ่อบำบัดน้ำเสีย สำหรับเรื่องพลังงานเราก็ตั้งเปลี่ยนอุปกรณ์ไฟฟ้า และรณรงค์ให้ประชาชนช่วยเปลี่ยนให้เป็นอุปกรณ์ที่ประหยัดไฟ เราลดปริมาณลงได้มากถึง ร้อยละ 15 และก็รณรงค์เรื่องการใช้จักรยานด้วย ทั้งหมดนี้เราสร้างการมีส่วนร่วมให้ประชาชนทุกคนรู้ว่าเมืองกำลังขับเคลื่อนไปทางไหน และเขารู้ว่าตัวเองอยู่ตรงจุดใด มีหน้าที่รับผิดชอบอะไร เขาจะทำมันอย่างเต็มที่ นี่คือนหัวใจของการบริหารจัดการเมืองของที่นี่ครับ ”

รู้ว่าจะมาจากไหน การจัดการไม่ใช่ปัญหา

ทางเทศบาล ได้หารือกับชาวบ้านและชุมชน เพื่อให้ทุกคนช่วยกันแยกขยะใส่ถุงดำ และตั้งไว้หน้าบ้านแทน และจะมีการจัดเก็บตามจุดนัดหมาย และกำหนดเวลาเก็บขยะอย่างชัดเจน รวมถึงต้องคัดแยกขยะด้วย หากบ้านไหนไม่แยกขยะ รถขยะจะไม่เก็บขยะบ้านนั้น วิธีนี้แก้ปัญหาได้ตรงจุด

ส่วนในเรื่องของโพนตามร้านอาหารนั้นมีการรณรงค์ให้เลิกใช้โพน หากแม่ค้าคนไหนใช้โพนจะไม่ให้เข้ามาขายในเขตเทศบาล และต้องช่วยกันคัดแยกขยะ หลังจากขายเสร็จ รวมถึงรณรงค์ลดการใช้ถุงพลาสติกด้วย

สำหรับคนที่ไม่มีงานทำทางเทศบาล ยังมอบซาเล้งเพื่อให้ไว้สำหรับรับซื้อขยะรีไซเคิล และมีการจัดทำโครงการธนาคารขยะ แยกขยะปลายทาง รวมถึงนำขยะย่อยสลายได้มาทำปุ๋ยหมักอย่างจริงจัง เมื่อเป็นเช่นนี้บ่อทิ้งขยะที่เดิมมีพื้นที่หลายสิบไร่จึงแทบไม่ได้อใช้งาน และเปลี่ยนมาเป็นสวนเกษตรกรรมปลอดสารพิษแทน

ในการจัดการขยะแบบครบวงจรของเทศบาล พันธ์นิคมตั้งแต่ต้นทาง กลางทาง ปลายทางนั้นมีปริมาณขยะที่จัดเก็บและถูกนำไปกำจัดอย่างถูกหลักสุขาภิบาล ร้อยละ 100 ในปี 2565 มีปริมาณขยะที่จัดเก็บได้และถูกนำไปกำจัดอย่างถูกหลักสุขาภิบาล 4,631.6 ตัน/ปี (หมายเหตุ ข้อมูลจาก มผ.2)

“

เจ้าหน้าที่ออกสำรวจ เราพบว่า
แต่ละวันเมืองเราสร้างขยะ 25 ตัน ตอนนั้น
เรามีคนอยู่แค่ 17,000 คน เพราะฉะนั้น
ในเทศบาลของเราควรมีขยะไม่เกิน 17 ตันต่อวัน
แล้วขยะมาจากไหนตั้ง 25 ตัน นั้นเป็นเพราะ
เราวางถังขยะไว้ทั่วเมือง ทุก 100 เมตรจะมีถังขยะ
เพราะตอนแรกเราอยากให้ถังขยะลงถึง
แต่มีคนจากที่อื่นแอบเอาขยะมาทิ้ง ทำให้ปริมาณขยะ
มากกว่าที่ควรจะเป็น ค่าใช้จ่ายการจัดการขยะ
มากถึงปีละหลายล้านบาท

”

นางอัญชลี แยมโพธิ์
ผู้อำนวยการ
กองสาธารณสุข
และสิ่งแวดล้อม
เทศบาลเมือง
พันธ์นิคม



เมืองพนัสนิคม น้ำใส

ที่พนัสนิคม ทุกครัวเรือนมีบ่อดักไขมันจากการอุปโภค บริโภค จากนั้นน้ำเสียจะไหลลงสู่ท่อระบายน้ำเสียที่แยกจากคลองระบายน้ำอย่างเป็นทางการไม่ได้ปล่อยให้น้ำฝนและน้ำเสียไหลระบายรวมกัน ท่อระบายน้ำเสียเหล่านี้มีปลายทางอยู่ที่โรงงานบำบัดน้ำเสียระบบบ่อบึง ที่นอกเมือง โดยการจัดการน้ำเสียทั้งระบบมีจำนวนทั้งหมด 5,030 ครัวเรือน และมีจุดรับน้ำเสียรวม 13 จุด

“

ระบบท่อระบายน้ำเสียเป็นรูปเป็นร่างตั้งแต่ผู้บริหารคนก่อน เริ่มแรกแนวท่อถูกวางไว้กลางลำคลอง แต่ปัญหาที่ตามมาคือเราลอกคลองไม่ได้ ฤดูน้ำหลาก บางทีน้ำก็พาดะกอนต่างๆ มาด้วย ทำให้บางทีท่อน้ำเสียที่วางอยู่กลางคลองหลุด ท่อตัน จนเรามาแก้โดยนำท่อน้ำเสียเหล่านั้นมาแขวนไว้กับ Retaining Wall ง่ายต่อการซ่อมแซมและประหยัดพื้นที่ด้วย

เมืองของเรามีคลองระบายน้ำสองสายไหลขนาน นอกจากจัดการเรื่องการปล่อยน้ำเสียลงในลำคลองแล้ว เรากังวลเรื่องดินถล่มและการรुक้ำพื้นที่คลอง เลยมีการทำ Retaining Wall หรือกำแพงกันดิน ระยะจากต้นถึงสุดเขตคลองระยะสองกิโลเมตรครึ่ง ตั้งแต่เมื่อหลายสิบปีก่อน นับเป็นการลงทุนที่คุ้มค่า เพราะสร้างประโยชน์หลายต่อในเวลาต่อมา

”

**นายวิชัย อัมราลิขิต
นายกเทศมนตรี
เมืองพนัสนิคม กล่าว**



เมืองแห่งต้นไม้ และดูแลรักษาสิ่งแวดล้อม

สวนสาธารณะทั้ง 9 แห่งทั้งใหญ่และเล็ก รวมถึง ศูนย์ Day Care เปิดให้บริการอยู่ทุกมุมเมือง หนึ่งในนั้น เป็นสวนสาธารณะที่ออกแบบตามหลัก อารยสถาปัตย์ Universal Design สำหรับคนพิการ ผู้สูงอายุ และเด็ก ๆ มาใช้งานได้อย่างปลอดภัย มีป้ายสัญลักษณ์ ราวจับ และทางลาดตลอดทาง โดยในเขตเทศบาลมีสัดส่วน พื้นที่สีเขียวคิดเป็น 10.034 ตารางเมตรต่อคน โดยมีการซื้อและเช่าที่ดินเพื่อเพิ่มพื้นที่สีเขียว และทำการจัดทำทะเบียนต้นไม้ใหญ่รวมกว่า 5,000 ต้น โดยจัดเก็บข้อมูลในระบบ Green Area

“

เราปลูกต้นไม้ใหญ่ เราปลูกทั้งประจูดุ้ ไม้ท้องถิ่น ไม้ที่ออกดอกสีม่วง ในสวนสมเด็จพระเกียรติ และเรายังชวนให้ภาคเอกชนมาช่วยกัน อย่างโรงงานอมตะก็มาช่วยปลูกต้นไม้ใหญ่ เมื่อเกือบสามสิบปีที่แล้ว ตอนที่ผมมารับตำแหน่ง มีต้นไม้รอบเมืองไม่ถึงหนึ่งพันต้น เราเริ่มปลูกต้นไม้ ปลูกไปเรื่อยๆ จนทุกวันนี้มีต้นไม้อยู่มากกว่าสี่พันต้น ทุกต้นได้รับการขึ้นทะเบียนหมด โดยแบ่งเป็นต้นไม้ที่เทศบาลดูแล และต้นไม้ที่ให้แต่ละชุมชนเป็นผู้ดูแลรับผิดชอบ ที่ต้นไม้มีป้ายหมายเลขเขียนไว้ชัดเจนว่าต้นไม้ต้นนี้ใครเป็นผู้ดูแล นอกจากจะรู้จำนวนที่ชัดเจนแล้ว เรายังคิดอัตราการปล่อยคาร์บอนไดออกไซด์จากตัวเลขต้นไม้ได้ด้วย

”

เทศบาล ให้ความสำคัญตระหนักในปัญหาโลกร้อน นอกจากจะเพิ่มพื้นที่สีเขียวแล้วยังรณรงค์ให้ช่วยกัน ประหยัดพลังงานโดยเริ่มจากเทศบาลทำให้ดูเป็นตัวอย่าง มีการเปลี่ยนหลอดไฟ LED และใช้โซลาร์เซลล์ ตามสัญญาณไฟจราจร นอกจากนั้นยังรณรงค์ให้ ชาวบ้านเปลี่ยนอุปกรณ์ด้วย ทำให้ลดปริมาณการใช้ ไฟฟ้าลงได้มากถึง ร้อยละ 15





ดูแลซึ่งกันและกัน

ที่นี้ช่วยกันดูแลตั้งแต่ตั้งครรภ์จนถึงผู้สูงอายุ ทุกคนเอาใจใส่ช่วยเหลือเกื้อกูลกัน ผู้สูงอายุแบ่งเป็นเป็น 4 ประเภท 1) ผู้สูงอายุติดสังคม คือคนที่ยังสามารถไปไหนมาไหนได้สะดวกด้วยตัวเอง 2) ผู้สูงอายุภาวะเสี่ยง คือผู้สูงอายุที่ต้องใช้ไม้เท้าและมีคนติดตามอยู่ด้วยตลอด 3) ผู้สูงอายุติดบ้าน คือผู้สูงอายุที่อาจจะยังแข็งแรงในระดับหนึ่ง แต่เสี่ยงต่อการหลงหรืออุบัติเหตุเมื่อออกจากบ้าน และ 4) ผู้สูงอายุติดเตียงที่ไม่สามารถช่วยเหลือตัวเองได้

“

จำนวนผู้สูงอายุเพิ่มขึ้นมาก จึงจำเป็นต้องให้ความสำคัญกับเรื่องนี้ เราสร้าง Day Care สำหรับดูแล คือผู้สูงอายุภาวะเสี่ยงและผู้สูงอายุติดบ้าน ให้สามารถออกมาใช้ชีวิตนอกบ้านได้อย่างปลอดภัย ในขณะที่เดียวกับเราก็มีทีมแพทย์และอาสาสมัครอาสาสมัครสาธารณสุข ออกเยี่ยมผู้สูงอายุติดเตียง อย่างใกล้ชิดสม่ำเสมอ ที่ศูนย์นี้จะมีพยาบาลและเจ้าหน้าที่ประจำอยู่ ถ้าคุณต้องไปทำงานตอนกลางวัน แต่เป็นห่วงคุณพ่อคุณแม่อายุมากที่อยู่บ้านตามลำพัง ก็พาพวกท่านมาฝากไว้ที่ศูนย์แห่งนี้ได้ เราจะช่วยดูแลในช่วงกลางวัน

”

การจัดการภัยพิบัติ

ที่นี้มีการปรับปรุงคลองระบายน้ำ และคอยลอกรางระบายน้ำอย่างต่อเนื่อง มีการทำแผนที่ความเสี่ยง ตรวจสอบท่อประปายังสม่ำเสมอ ส่วนเรื่องของอัคคีภัยนั้น จะมีการตรวจจุดเสี่ยง ให้ยืมถังน้ำยาเคมีดับเพลิงประจำบ้าน โดยเฉพาะย่านเรือนแถว 500 หลังคาเรือน และเตรียมความพร้อมรับมือกับภัยพิบัติต่างๆ ตลอดจนมีการลงนาม MOU กับพื้นที่ใกล้เคียงเพื่อขอรับความช่วยเหลือในการบรรเทาสาธารณภัยต่างๆ





รวมพลังและสร้างเครือข่ายรักโลก

12 ชุมชนย่อยในเขตเทศบาลพนัสนิคม แต่ละชุมชนก็มีความโดดเด่นไปในแต่ละด้าน และโชคดีที่พ่อเมืองอย่างคุณวิจัยเปิดโอกาสให้แต่ละชุมชนได้เข้ามามีส่วนร่วมในการทำงาน และคอยดูแลกัน การบริหารจัดการของเมืองพนัสนิคมเป็นแบบการกระจายอำนาจสู่ชุมชน เพราะความต้องการที่แท้จริงเป็นของคนที่อยู่ไม่ใช่เป็นของเทศบาล ทำให้แนวคิดการพัฒนานั้นเป็นแบบร่วมกันเป็นทีม ทั้งคนในพื้นที่ แกนนำชุมชน และทีมงานเทศบาล ที่ลงมือทำด้วยกัน เติบโตและก้าวไปด้วยกัน

อย่างเช่นที่ชุมชนย่อยที่ 10 เป็นชุมชนที่ช่วยกันก่อตั้งกลุ่ม “เซฟดิเอิร์ท ชุมชน 10 รักโลก เพื่อพัฒนาผลิตภัณฑ์ที่เป็นมิตรกับสิ่งแวดล้อม โดยพวกเขาทำสมุนไพร ผัก และผลไม้มาสกัดเป็นสารธรรมชาติที่นำไปทำสบู่ น้ำยาล้างจาน ยาสระผม โดยสารเหล่านี้ช่วยสลายคราบไขมันในท่อระบายน้ำอีกด้วย นอกจากนี้ยังต่อยอดส่งเสริมเครือข่ายไปสู่ชุมชนและโรงเรียนภายในเขตเทศบาล รวมถึงร้านอาหาร โรงแรม วัด และภาคประชาชน เพื่อช่วยกันปรับเปลี่ยนพฤติกรรมและหันมาใช้สินค้าที่เป็นมิตรกับสิ่งแวดล้อม



“

บ้านเราไม่มีแหล่งท่องเที่ยวอะไรเลย มีแต่คนออกไปทำงานที่อื่น เรามานั่งคุยกันเพื่อให้ เศรษฐกิจของชุมชนดีขึ้น โดยเรานำวัฒนธรรมท้องถิ่นมาเล่าเรื่อง บุญกลางบ้าน งานไหว้พระจันทร์ งานจักสาน และเอ็งกอ การละเล่นของคนจีนโพ้นทะเลที่นำเข้ามาพหนิสนิมแต่ก่อนเท่าที่เกิดขึ้นจาก 108 ผู้กล้าของจีน ซึ่งการจัดงานนั้นมีนักท่องเที่ยวเข้ามาจำนวนมาก ผมไม่จ้างคนนอกมาเป็นคนจัดงานเลย พวกเราระดมสมอง ระดมคน ระดมทุนมาช่วยกัน ใครถนัดด้านไหนก็ทำด้านนั้น เมืองเรามีทั้งคนไทย ลาว และจีน ผมก็เผยแพร่หลายๆ วัฒนธรรม จนการท่องเที่ยวแห่งประเทศไทยเข้ามาสนับสนุน

”

นายวิจิตร อัมราลิขิต
นายกเทศมนตรีเมืองพหนิสนิม กล่าว





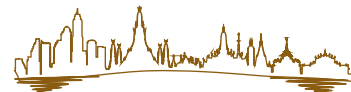
ปัจจัย ความสำเร็จ

1. เทศบาลเมืองพนัสนิคมมีการกระจายอำนาจผ่านคณะกรรมการบริหารชุมชนที่คอยดูแลแต่ละด้าน และคณะกรรมการทุกตำแหน่งได้รับการคัดเลือกจากชุมชน
2. มีการสื่อสารแลกเปลี่ยนระหว่างประชาชนกับเทศบาล โดยใช้ Line ที่แบ่งเป็น 3 กลุ่ม ได้แก่ กลุ่มผู้บริหาร พนักงานเทศบาล และประชาสัมพันธ์ โดยมีการติดตามการทำงานในทุกขั้นตอน ทำให้คนในชุมชนยอมรับและไว้วางใจเทศบาลฯ

ปัจจัย ความสำเร็จ

3. สร้างเครือข่ายประชาชน และภาคเอกชน เพื่อการพัฒนาเมืองร่วมกับทางเทศบาล
4. มีการวิเคราะห์และประเมินองค์กรผ่าน SWOT เพื่อเข้าใจปัญหา อุปสรรค และนำไปสู่แนวทางการแก้ปัญหา และการดำเนินงานต่างๆ
5. ผู้บริหารมีความมุ่งมั่นและความต่อเนื่องในการพัฒนาเมือง





องค์การบริหารส่วนตำบล ปากแตร

จำนวนประชากร : 14,098 คน (ไม่รวมประชากรแฝง)

ขนาดพื้นที่ : 29.30 ตารางกิโลเมตร

ที่ตั้ง : 215 หมู่ที่ 11 ตำบลปากแตร อำเภอบ้านโป่ง จังหวัดราชบุรี 70110

โทรศัพท์ : 0 3222 1683 โทรสาร : 0 3222 1684

โทรศัพท์มือถือ 08 9180 8998

“

รางวัลชนะเลิศ
องค์การบริหารส่วนตำบล
นำอยู่อย่างยั่งยืน
ยอดเยี่ยม
ระดับประเทศ

”



วิสัยทัศน์

ชุมชนเข้มแข็ง แหล่งอุตสาหกรรมก้าวหน้า
เทคโนโลยีปัญญา เศรษฐกิจพอเพียง



ตำบลปากแรต สภาพพื้นที่แบบกึ่งเมืองกึ่งชนบท ส่วนใหญ่เป็นพื้นที่เกษตรกรรม ทำนา ปลูกข้าว เป็นแหล่งเพาะเลี้ยงปลาสวยงามส่งออก ที่ใหญ่ที่สุดในประเทศ และเนื่องจากมีพื้นที่ติดกับ อำเภอบ้านโป่งซึ่งเป็นเขตอุตสาหกรรม จึงมี โรงงานขนาดเล็กเข้ามาตั้งกิจการมากถึง 300 แห่ง ส่งผลให้มีประชากรแฝงในพื้นที่จำนวนมาก โดยเฉพาะแรงงานต่างด้าว เป็นเหตุให้เมืองขยายตัว มีบ้านพักอาศัย ที่สร้างใหม่เพิ่มขึ้นเยอะมาก ปัจจุบันองค์การบริหารส่วนตำบลปากแรต (อบต.ปากแรต) กำลังเสนอ ขอยกฐานะเป็นเทศบาล



“

นายสำรวม ใจชื่อ
นายกองค์การบริหาร
ส่วนตำบลปากแตร

”

ตำบลปากแตรเป็นชุมชนเมือง กึ่งชนบท มีทั้งอุตสาหกรรมและภาคการเกษตรอยู่ในพื้นที่ของเรา
ในการทำงานจึงต้องสร้างสมดุลระหว่างสองสิ่งนี้ให้เกิดขึ้น ในขณะเดียวกันก็ต้องพัฒนาเมืองไปพร้อม ๆ กัน
ในทุกมิติ เราไม่ได้มุ่งบริหารเมืองในยุคศาสตร์ใดยุคศาสตร์หนึ่ง เราทำหลาย ๆ เรื่องไปพร้อม ๆ กัน
เช่น เราทำเรื่องเมืองอุตสาหกรรมเชิงนิเวศ เศรษฐกิจพอเพียง ชุมชนไร้ขยะ โดยเรายึดประชาชน
เป็นศูนย์กลางในการพัฒนา จะทำอะไร ต้องถามประชาชน เมื่อเราทำงานแบบนี้ การพัฒนาเมืองของเรา
จึงตรงประเด็น ตรงใจ ตรงกับความเดือดร้อนของชาวบ้าน ทำให้เราแก้ไขปัญหาก็ตรงจุด



วิถีพอเพียง ที่ปากแตร

เดิมทีหลายชุมชนในตำบลปากแตรมีการนำหลักปรัชญาเศรษฐกิจพอเพียงมาประยุกต์ใช้กับกิจกรรมต่าง ๆ ในชีวิตประจำวัน ไม่ว่าจะเป็น การปลูกพืชผักสวนครัวไว้รับประทานในครัวเรือน โดยใช้ปุ๋ยหมักและน้ำหมักชีวภาพ จากเศษอาหารที่คนในชุมชนทำขึ้นเอง ผักที่เหลือจากกินก็นำไปขาย หรือแม้กระทั่งการคัดแยกขยะขาย สร้างรายได้ในครัวเรือน จากจุดเริ่มต้นเล็กๆ ในชุมชนเหล่านี้ อบต.ปากแตร จึงได้หนุนเสริมให้มีการนำไปปฏิบัติแพร่หลายมากขึ้น อาทิ ส่งเสริมการรวมกลุ่มทำเครื่องจักสานที่ศูนย์การศึกษา นอกระบบและการศึกษาตามอัธยาศัย โดยมีเอกชนสนับสนุนองค์ความรู้และเชี่ยวชาญ สร้างรายได้เสริมให้ชุมชน สอดแทรกหลักเศรษฐกิจพอเพียงในหลักสูตรการเรียนการสอน เช่น ที่โรงเรียนวัดโคกหม้อ (ประชาสามัคคี) สอนให้นักเรียนรู้จักการปลูกผักอินทรีย์ การทำบ้านดิน และการคัดแยกขยะ

นางจุฑาทิพย์ ชื่นบุญมา ผู้อำนวยการโรงเรียนวัดโคกหม้อ เล่าว่า

“

โรงเรียนของเรามีเศษใบไม้ และเศษอาหารที่เหลือจากการรับประทานอาหารของเด็ก ๆ เยอะกว่าขยะประเภทอื่น เราเลยคิดที่จะนำมาต่อยอดและใช้ให้เกิดประโยชน์ เอามาทำเป็นปุ๋ยและน้ำหมักชีวภาพ นำไปรดต้นไม้ในแปลงผักของนักเรียน โรงเรียนยังได้เข้าร่วมกิจกรรมคัดแยกขยะของ อบต. ซึ่งก็สอดคล้องกับโครงการเศรษฐกิจพอเพียงที่โรงเรียนทำอยู่แล้ว ทาง อบต. จะส่งทีมงานมาให้ความรู้กับเด็ก ๆ และบางครั้งก็พาเด็ก ๆ ไปทัศนศึกษาตามแหล่งเรียนรู้ในชุมชน พอกลับมาก็ให้มาขยายผลต่อไปโรงเรียน

”



แหล่งเรียนรู้ในชุมชนที่พูดถึง เป็นการหยิบยกวิถีเศรษฐกิจพอเพียงที่ชุกช่อนอยู่ในชุมชนต่าง ๆ มายกระดับเป็นฐานเรียนรู้ ซึ่งใน อบต. ปากแรต มีอยู่ด้วยกัน 7 ฐาน เช่น ฐานการเรียนรู้ วิธีการคัดแยกขยะ และการทำปุ๋ยหมักจากเศษอาหาร/ ฐานการปลูกผักสวนครัว โดยใช้ปุ๋ยคอกจากเศษใบไม้ และกรรมวิธีเผาถ่าน ตามแบบภูมิ ปัญญาชาวบ้าน/ ฐานการทำปุ๋ยคอกแบบไม่กลับกอง/ ฐานเกษตรผสมผสาน เป็นต้น

แอปพลิเคชันพันภัย

ประยุกต์ใช้แอปพลิเคชันพันภัยของสภากาชาดไทยมาช่วยเหลือกลุ่มเปราะบางในชุมชนให้เข้าถึงบริการ และได้รับความช่วยเหลืออย่างรวดเร็ว โดยให้อาสาสมัครสาธารณสุขประจำหมู่บ้านทำการสำรวจข้อมูล ผู้สูงอายุ ผู้พิการ และผู้ป่วยติดเตียงที่มีอยู่ในแต่ละชุมชน นำข้อมูลที่ได้เข้าสู่ระบบ และประสานกับโรงพยาบาล ส่งเสริมสุขภาพตำบลขอข้อมูลตำแหน่ง และที่อยู่ของกลุ่มเปราะบางมาจัดทำเป็นฐานข้อมูลในรูปแบบของแผนที่ ให้นำทาง และคำนวณเวลาในการเข้าถึงตัวผู้ประสบเหตุได้ ในกรณีที่เกิดสาธารณภัย เจ้าหน้าที่ที่เกี่ยวข้องสามารถเข้าช่วยเหลือคนกลุ่มนี้ได้อย่างทันทั่วถึง

อบต.ปากแรต ยังร่วมกับโรงพยาบาลบ้านโป่งออกหน่วยตรวจเคลื่อนที่ให้บริการฟื้นฟูสมรรถภาพเชิงรุก กับผู้ป่วย คนพิการ และผู้สูงอายุ จัดทีมสหวิชาชีพเข้าไปช่วยดูแล สนับสนุนกายอุปกรณ์ที่จำเป็น และมีบริการรับส่ง อำนวยความสะดวกในการเดินทางมาตรวจรักษา



แอปพลิเคชันพันภัย

-  วันข่าวสาร / วันเหตุการณ์
-  แจ้งภัยและขอความช่วยเหลือ
-  ศูนย์รวมการช่วยเหลือ
-  แผนที่ออนไลน์
-  วิเคราะห์ข้อมูล
-  Dashboard รายงานสรุป
-  จัดสรรทรัพยากร
-  ติดตามการนำส่งทรัพยากร

“

นางสาวอริญชัชตรา จริชชยาภิวัตน์
ปลัดองค์การบริหารส่วนตำบล
ปากแตร อธิบายวิธีการทำงานในเรื่องนี้ว่า

เราพยายาม ให้ชุมชนเรียนรู้วิธีคิดแยกขยะแบบถูกต้อง เราจะเข้าไปให้ความรู้ และสาริตให้ดูทำสื่อประชาสัมพันธ์ บอกวิธีการ การนำไปขายอย่างไรให้ได้ราคา เราพยายามใช้เรื่องของราคา ซึ่งเป็นสิ่งที่ชาวบ้านได้ประโยชน์แบบตรง ๆ มาเป็นแรงจูงใจให้เขาคิดแยก เพื่อลดปริมาณขยะที่ต้องนำไปกำจัด ซึ่งนั่นก็หมายถึงการประหยัดงบประมาณ ทำให้เรานำงบประมาณไปใช้ในการพัฒนา ด้านอื่นได้อีกมาก

”

ขายเป็น

แยกได้ ขายเป็น คือ แนวคิดของธนาคารขยะที่เกิดขึ้นที่ อบต.ปากแตร เดิมชาวบ้านคัดแยกขยะ แล้วนำไปขายกับร้านรับซื้อของเก่าอยู่แล้ว แต่ที่ผ่านมามีความรู้ว่าควรคัดแยกแบบไหนถึงจะขายแล้วได้ราคา บางครั้งก็นำไปรวมกันแล้วขายในราคาถูก ตัวอย่างเช่น กระป๋องกาแฟ มีอยู่ด้วยกัน 2 แบบ คือแบบที่ทำจากสังกะสี และ อลูมิเนียม ซึ่งมีราคาต่างกันมาก สังกะสีราคาก็โลกรั่มละ 5 บาท ในขณะที่อลูมิเนียมราคาสูงถึง กิโลกรัมละ 40 บาท

ในระยะเริ่มต้นของการจัดตั้งธนาคารขยะ อบต.ปากแตร อาสาเข้ามาช่วยบริหารจัดการ เพื่อให้ชาวบ้านเห็นว่าธนาคารขยะไม่ใช่เรื่องยุ่งยาก ในอนาคตชาวบ้านสามารถบริหารจัดการกันเองได้ ซึ่งปัจจุบันมีการนำแนวทางธนาคารขยะไปขยายผลในบางชุมชนแล้ว และในอนาคตมีแนวคิดที่จะปันผลกำไรบางส่วนจากการขายขยะ ไปใช้ในกิจกรรมสาธารณะประโยชน์ของหมู่บ้านด้วยเช่นกัน

ในส่วนขยะอินทรีย์ก็ส่งเสริมให้ใช้ “ถังขยะเปียกลดโลกร้อน” เปลี่ยนขยะเป็นปุ๋ย ขยะทั่วไปที่เหลือจากการคัดแยกอย่าง ถุงพลาสติก ขวดน้ำยาปรับผ้านุ่ม ชาวบ้านนำไปประดิษฐ์เป็นดอกไม้ขาย สร้างรายได้ให้กับครอบครัว ส่วนการจัดการขยะปลายทาง ก็นำส่งไปกำจัดในสถานที่ของเอกชน โดย ปี 2565 มีปริมาณขยะเฉลี่ย 3,911.031 ตันต่อปี





พื้นที่สีเขียว และการป้องกันมลพิษ

อบต.ปากแรต ร่วมกับประชาชน ภาคเอกชน และอาสาสมัครกลุ่มต่าง ๆ ในการเข้าไปดูแลพื้นที่สีเขียว มีการสำรวจและขึ้นทะเบียนต้นไม้ใหญ่ในพื้นที่ และนำเทคโนโลยีเข้าช่วยในการบริหารจัดการนำข้อมูลจากการสำรวจเข้าสู่ระบบ Green Area ซึ่งสามารถติดตามตรวจสอบพิกัดของต้นไม้ได้ว่าอยู่ตรงตำแหน่งใด สะดวกต่อการค้นหา และยังเป็นฐานข้อมูลพันธุ์ไม้ในพื้นที่ มีการประสานขอความร่วมมือจากเครือข่ายอาสาสมัครท้องถิ่นรักษ์โลก ให้ช่วยกันดูแลต้นไม้เหล่านี้ อีกทั้งยังจัดกิจกรรมปลูกต้นไม้ริมคลองและพื้นที่สาธารณะ เพิ่มพื้นที่สีเขียวให้กับเมือง ปัจจุบันมีพื้นที่สีเขียวต่อประชากร 8.65 ตารางเมตรต่อคน แม้ในเขตรับผิดชอบของ อบต. จะไม่มีสถานีตรวจวัดคุณภาพอากาศ แต่ อบต.ปากแรตก็ให้ความสำคัญกับปัญหามลพิษทางอากาศ มีการออกประกาศห้ามเผา ไร่ นา และขยะ ฯลฯ ในพื้นที่ และรณรงค์ให้โรงงานอุตสาหกรรมปลูกต้นไม้บริเวณรอบ ๆ โรงงาน ใช้เป็นแนวกันชนป้องกันฝุ่นละอองระหว่างโรงงานกับชุมชน

นางสาวอริญชยัตรา จิรัชชยาทิวัตต์ อธิบายวิธีการเฝ้าระวังปัญหาฝุ่นในพื้นที่ว่า

“

เราต้องใช้วิธีการง่าย ๆ อย่างการปลูกต้นไม้ เข้ามาช่วย ใช้ต้นไม้เป็น indicator วัดค่าฝุ่นละออง แทนการใช้เครื่องมือตรวจวัดที่เราไม่มี ยกตัวอย่างเช่น บริเวณท่าทราย ที่มีฝุ่นละอองเยอะ เราไม่ต้องเทียบกันว่าฝุ่นมากหรือน้อยแค่ไหน ที่เรากำคือชวนชาวบ้านจัดการปัญหานี้ด้วยการปลูกต้นไม้ไว้ในบริเวณนั้น ถ้าวันไหนต้นไม้มีฝุ่นจับหนา ก็แสดงว่าฝุ่นเยอะเมื่อเป็น แบบนี้ อบต. ก็รู้แล้วว่าต้องเข้าไปล้างทำความสะอาด เพื่อลดฝุ่นละออง

”

เช่นเดียวกันเมืองนี้ไม่มีบ่อบำบัดน้ำเสียรวม แต่ก็มีมาตรการป้องกันและจัดการน้ำเสียได้เป็นอย่างดี ส่วนหนึ่งคือการใช้มาตรการทางกฎหมายเข้าควบคุม ออกเทศบัญญัติให้อาคารและสิ่งปลูกสร้างใหม่ ต้องติดตั้งบ่อดัก ไขมัน น้ำเสียจากครัวเรือนครอบคลุมประมาณร้อยละ 10-15 ของพื้นที่เมือง จะรวบรวม นำไปบำบัดที่เทศบาลเมืองบ้านโป่ง เทศบาลติดตามและตรวจสอบโรงงานอุตสาหกรรมให้ต้องรายงานผลการบำบัดน้ำเสียเป็นประจำ สร้างเครือข่ายเฝ้าระวังและติดตามคุณภาพน้ำ ได้แก่ อาสาสมัครท้องถิ่น รักษ์โลก เมื่อพบเห็นอาสาสมัครฯ สามารถแจ้งกลับมายัง อบต. ปากแรตได้ทันที รวมถึงมีการตรวจสอบคุณภาพของแหล่งน้ำสาธารณะเป็นประจำสม่ำเสมอ โดยกรมทรัพยากรน้ำบาดาล และในหลายๆ กรณี อบต. ปากแรต ยังเข้าไปแนะนำวิธีบริหารจัดการน้ำเสียให้กับเกษตรกรในพื้นที่ด้วย นางสาวอริญชย์ตรา จิรัชชยาภิวัตต์ กล่าว

“

ในเขต อบต. ปากแรต เป็นแหล่งเลี้ยงปลาสวยงามแหล่งใหญ่ แต่เดิมเกษตรกรจะสูบน้ำมาใช้เลี้ยงปลาในบ่อทุกวัน ใช้เสร็จแล้วก็ปล่อยทิ้งไปเลย ๆ เราแนะนำให้เขานำน้ำกลับมาใช้ประโยชน์ ตกลงกันว่า น้ำจากบ่อเลี้ยงปลาที่ไม่ใช้แล้ว ก่อนปล่อยทิ้ง ต้องมีการพักน้ำให้ตกตะกอน จากนั้นจึงค่อยปล่อยออกไปยังพื้นที่เกษตรกรรมข้างเคียง เพื่อให้พี่น้องเกษตรกรได้ใช้ประโยชน์จากน้ำอีกทอดหนึ่ง เราพยายามส่งเสริมให้ชาวบ้านใช้ทรัพยากร อย่างคุ้มค่ามากที่สุด และหวังให้เขานำแนวคิดนี้ไปใช้กับกิจกรรมอื่นในชีวิตประจำวันด้วย

”

นายสมาน สร้อยแสง เจ้าของฟาร์มปลาสวยงาม กล่าวสำหรับว่า

“

น้ำที่ล้นออกจากบ่อปลา จะไหลไปลง คลอง เกษตรกรสามารถสูบน้ำจากคลองไปใช้ในนาในไร่ ไม่ต้องกังวลว่าน้ำจะไม่สะอาด เพราะถ้าไม่สะอาด ปลาพวกนี้ก็อยู่ไม่ได้ อีกอย่างเจ้าหน้าที่จากกรมประมง ก็มาตรวจวัดคุณภาพให้เป็นประจำ ยืนยันว่าค่าคุณภาพน้ำ อยู่ในเกณฑ์ปกติ

”



นวัตกรรมการพัฒนาเมือง

ขึ้นทะเบียนเสาไฟฟ้า

ในท้องที่ของ อบต.ปากแรต มีเสาไฟฟ้าเกือบ 2,000 ต้น และในอนาคตมีแนวโน้มเพิ่มขึ้น ตามการขยายตัวของเมือง ที่ผ่านมาเมื่อเกิดเหตุไฟส่องสว่างใช้งานไม่ได้ ประชาชนจะแจ้งมายัง อบต. ให้เข้าไป ดำเนินการแก้ไข แต่ประสบปัญหาในการสื่อสารและการระบุตำแหน่งของเสาไฟที่ต้องการแจ้งซ่อม



นางสาวอริญชย์ตรา จิริชยาภิวัตน์
ปลัดองค์การบริหารส่วนตำบล
ปากแรต อธิบายว่า

“ บ่อยครั้งที่ชาวบ้านโทรมาแจ้งให้เราเข้าไปซ่อม แล้วพยายามอธิบายว่า เสาไฟต้นนั้นตั้งอยู่ที่ไหน เช่น บอกว่าอยู่ที่หมู่ 11 ใกล้กับบ้านของลุงมี เจ้าหน้าที่ที่รับเรื่อง ก็จะไม่รู้หรือกว่า ลุงมีคือบ้านหลังไหน อาจจะมีลุงมีหลายคนก็ได้ และในการลงพื้นที่ไปซ่อมแต่ละครั้ง เจ้าหน้าที่ต้องทำการนัดหมายกับผู้แจ้ง หรือสมาชิกในชุมชน เพื่อให้ช่วยระบุตำแหน่งเสาไฟที่มีปัญหา ครั้นจะเข้าไปซ่อมเอง ก็ไม่รู้ว่าเสาไฟต้นนั้นอยู่ตรงไหน บางครั้งทั้งสองฝ่ายว่างไม่ตรงกัน เลยทำให้กว่าจะได้ซ่อมก็ล่าช้า ”

หลายคนอาจคิดว่าปัญหาที่เกิดขึ้นเป็นเรื่องเล็กน้อย แต่ในมุมมองของ อบต.ปากแรต เรื่องไฟฟ้ามืดสว่าง เกี่ยวข้องกับความปลอดภัยของประชาชน หากดำเนินการช้าอาจหมายถึงความเสี่ยงที่อาจเกิดขึ้นกับคนในชุมชน อบต.ปากแรตจึงคิดหาวิธีว่าทำอย่างไร จึงจะสามารถระบุตำแหน่งเสาไฟให้เข้าใจตรงกันได้อย่างรวดเร็วด้วยวิธีการง่าย ๆ และนี่จึงเป็นที่มาของการขึ้นทะเบียนเสาไฟฟ้าสาธารณะ โดยระบุตัวเลข 6 หลักไว้ที่เสาไฟแต่ละต้น เลขสองตัวแรก หมายถึง เลขหมู่บ้าน/เลขสองตัวตรงกลาง หมายถึง เลขซอย/และเลขสองตัวสุดท้าย หมายถึง เลขประจำเสาไฟฟ้า

ตัวอย่างเช่น 150208 : 15 หมายถึง หมู่ที่ 15/ 02 หมายถึง ซอยที่ 2 และ 08 หมายถึง เสาไฟฟ้าต้นที่ 8 (ตัวเลขปรับให้ตรงกับภาพถ่าย) เมื่อเกิดปัญหาชาวบ้านแคโทรมาแจ้งเลข 6 หลักที่ปรากฏอยู่บนเสาไฟ เพียงเท่านี้ เจ้าหน้าที่ก็จะทราบว่าเป็นเสาไฟที่ตั้งอยู่ในหมู่ไหน ซอยอะไร และเป็นเสาไฟต้นที่เท่าไร สามารถแก้ไขได้ทันที ไม่ต้องรอนัดหมายกับชาวบ้าน เพื่อชี้จุดเสาไฟที่มีปัญหาเหมือนเช่นที่ผ่านมา

วิธีแบบนี้ยังส่งผลดีต่อการบริหารจัดการของหน่วยงานเอง กล่าวคือ ในการเข้าไปซ่อมเสาไฟแต่ละครั้ง ต้องมีการบันทึกประวัติการซ่อม จึงทำให้รู้ว่า เสาแต่ละต้นเสียหายบ่อยแค่ไหนและมีสาเหตุมาจากอะไร เช่น เสาไฟต้นนี้หักบ่อย อาจเป็นเพราะตั้งอยู่ในจุดอันตราย หรือมีลมแรง เมื่อรู้สาเหตุแล้ว ก็หาทางแก้ไขได้ตรงจุด เช่น เปลี่ยนไปใช้วัสดุที่คงทนขึ้น หรือ เปลี่ยนรูปทรงของโคมไฟให้เหมาะกับพื้นที่ ในประเด็นของงบประมาณท้องถิ่น ยังสามารถประเมินได้ว่า ในหนึ่งปี ใช้งบในการซ่อมบำรุงไปมากน้อยแค่ไหน หากแก้ไขปัญหาลำนี้ได้แล้ว ก็จะทำให้การใช้งบประมาณมีประสิทธิภาพมากขึ้น แต่หัวใจสำคัญของการขึ้นทะเบียนเสาไฟฟ้า คือ ความรวดเร็วในการเข้าไปแก้ไขปัญหาให้กับพี่น้องประชาชน ในอนาคตการเก็บข้อมูลเสาไฟฟ้าจะมีการระบุตำแหน่งพิกัด GPS และเปิดให้ประชาชนแจ้งปัญหาที่พบ ผ่านทางแอปพลิเคชัน Traffy Fondue เพียงแค่ถ่ายภาพเสาไฟฟ้าต้นที่เสียหายแจ้งมาในระบบ จากนั้นระบบจะส่งตำแหน่งของเสาไฟให้เจ้าหน้าที่ทราบโดยอัตโนมัติ และประชาชนยังสามารถตรวจสอบได้ว่า เรื่องร้องเรียนที่แจ้งมานั้น ดำเนินการอยู่ในขั้นตอนใดแล้ว





ปัจจัย ความสำเร็จ

1. ผู้นำชุมชนให้ความร่วมมือ มองการพัฒนาไปในทิศทางเดียวกับองค์กรปกครองส่วนท้องถิ่น จึงเป็นหัวเรี่ยวหัวแรงสำคัญในการขับเคลื่อนงานในพื้นที่
2. ผู้บริหารมีประสบการณ์ในการจัดการเมือง โดยเฉพาะประเด็นขยะทำให้การจัดการขยะในพื้นที่มีความก้าวหน้าและประสบความสำเร็จ
3. สื่อสาร สร้างความเข้าใจกับประชาชน ดึงประชาชนเข้ามามีส่วนร่วม เปิดรับฟังปัญหาและความต้องการ นำมากำหนดนโยบายที่ตอบโจทย์ความต้องการของคนในพื้นที่

ปัจจัย ความสำเร็จ

4. แปรนโยบายให้เป็นวิธีปฏิบัติง่ายๆ ที่ชาวบ้านสามารถทำได้ในชีวิตประจำวัน เช่น การคัดแยกขยะ และกรณีการปลูกต้นไม้ ป้องกันฝุ่นละออง
5. พนักงานเจ้าหน้าที่มีความรู้ ความสามารถ มีใจบริการ และพร้อมขับเคลื่อนงานไปด้วยกัน
6. บูรณาการการทำงานร่วมกับเครือข่ายต่างๆ ทั้งท้องถิ่น ท้องที่ และบริษัทเอกชน
7. การนำเทคโนโลยีมาประยุกต์ใช้เพื่อเพิ่มประสิทธิภาพการทำงาน





กรมการเปลี่ยนแปลงสภาพภูมิอากาศและสิ่งแวดล้อม

กระทรวงทรัพยากรธรรมชาติและสิ่งแวดล้อม

เลขที่ 49 พระราม 6 ซอย 30 ถนนพระรามที่ 6 แขวงพญาไท เขตพญาไท กรุงเทพมหานคร 10400

โทรศัพท์ 02 278 8400 - 19 หรือ อีเมล info@deqp.mail.go.th

เว็บไซต์ : www.deqp.go.th